



Τεχνολογικό
Εκπαιδευτικό
Ίδρυμα Αθήνας

ΣΥΝΟΠΤΙΚΟΣ
Οδηγός Σπουδών



Πρόεδρος

Καθηγητής Δημήτριος Νίνος

Αντιπρόεδρος

Καθηγητής Μιχαήλ Μπρατάκος

Αντιπρόεδρος

Καθηγητής Αντώνιος Καρμάς

Αντιπρόεδρος

Καθηγητής Ιωάννης Χάλαρης

Διευθύντρια ΣΕΥΠ

Καθηγήτρια Ζαμπία Βαρδάκη

Διευθυντής ΣΤΕΤΡΟΔ

Καθηγητής Γεώργιος Αγγελούσης

Διευθύντρια ΣΓΤΚΣ

Καθηγήτρια Ζωή Γεωργιάδου

Διευθυντής ΣΤΕΦ

Καθηγητής Δήμος Τριάντης

Διευθυντής ΣΔΟ

Καθηγητής Γεώργιος Γιαννακόπουλος





Χαιρετισμός του Προέδρου του ΤΕΙ Αθήνας

Αγαπητοί νέοι και νέες,

Σας καλωσορίζουμε στο ΤΕΙ Αθήνας, το μεγαλύτερο τεχνολογικό εκπαιδευτικό Ίδρυμα της χώρας, το χώρο που θα φιλοξενήσει τα όνειρα και τις φιλοδοξίες σας στα χρόνια που θα ακολουθήσουν.

Σιγά σιγά ο ενθουσιασμός της επιτυχίας σας δίνει τη θέση του στο άγχος και την αγωνία για το νέο κόσμο που ανοίγεται μπροστά σας. Λίγο καιρό πριν θεωρούσατε το ΤΕΙ τον προορισμό ενός δύσκολου και κοπιαστικού ταξιδιού. Τώρα αντιλαμβάνεστε ότι η πραγματική περιπέτεια μόλις άρχισε. Σε αυτήν την περιπέτεια για την κατάκτηση της γνώσης, εμείς θα είμαστε δίπλα σας κάθε στιγμή πρόθυμοι να σας προσφέρουμε βοήθεια και στήριξη, ώστε να αφοσιωθείτε απερίσπαστοι στις σπουδές σας.

Το ΤΕΙ Αθήνας δεν είναι απρόσωπα κτίρια και αυστηροί κανόνες. Είναι ένας ζωντανός οργανισμός που εξελίσσεται και βελτιώνεται μέρα με τη μέρα, χρόνο με το χρόνο μέσα από τις δικές σας ανάγκες, επιθυμίες και προσδοκίες. Έχει τη μορφή που του δίνετε εσείς.

Για το λόγο αυτό, όλοι εμείς καταβάλλουμε καθημερινά κάθε δυνατή προσπάθεια, ώστε να διατηρούμε αμείωτο το ενδιαφέρον σας για μάθηση μέσα από τη διαρκή αναβάθμιση των προγραμμάτων σπουδών, να ανταποκρινόμαστε στους κανόνες αισθητικής σας μέσα από τον εκσυγχρονισμό της υλικοτεχνικής υποδομής και να διευκολύνουμε την καθημερινότητά σας μέσα από την παροχή υψηλού επιπέδου υπηρεσιών σπουδαστικής μέριμνας.

Καλή επιτυχία σε όλους σας

Ο Πρόεδρος του ΤΕΙ Αθήνας

Δημήτριος Νίνος
Καθηγητής



Διοίκηση του ΤΕΙ Αθήνας

* Το ΤΕΙ Αθήνας διοικείται από τη Συνέλευση του ΤΕΙ, το Συμβούλιο του ΤΕΙ, τον Πρόεδρο, τους τρεις Αντιπρόεδρους και τον Γενικό Γραμματέα.

α. Συνέλευση του ΤΕΙ

Η Συνέλευση απαρτίζεται από τον Πρόεδρο και τους Αντιπρόεδρους του ΤΕΙ, τους Διευθυντές των Σχολών, από έναν εκπρόσωπο του ΕΠ και του ΕΕΠ κάθε Τμήματος, έναν εκπρόσωπο του ΔΠ, έναν εκπρόσωπο του ΕΤΠ, εκπροσώπους των φοιτητών, ίσο προς το 50% του αριθμού των υπολοίπων μελών της Συνέλευσης και το Γενικό Γραμματέα του ΤΕΙ. Συγκαλείται τακτικά μία φορά το εξάμηνο και έκτακτα όταν την συγκαλέσει ο Πρόεδρος ή ζητηθεί γραπτά από το 1/3 του συνόλου των μελών της, προκειμένου να αντιμετωπιστούν έκτακτα ή επείγοντα θέματα.

β. Συμβούλιο του ΤΕΙ

Το Συμβούλιο απαρτίζεται από τον Πρόεδρο, τους Αντιπρόεδρους, τους Διευθυντές των Σχολών και έναν εκπρόσωπο των φοιτητών. Στο Συμβούλιο μετέχει και ο Γενικός Γραμματέας του ΤΕΙ αλλά έχει δικαίωμα ψήφου μόνο επί διοικητικών και τεχνικών θεμάτων, καθώς και επί θεμάτων διοικητικού προσωπικού.

γ. Πρόεδρος και Αντιπρόεδροι του ΤΕΙ

Ο Πρόεδρος εκπροσωπεί το ΤΕΙ και το διοικεί σε συνεργασία με το Συμβούλιο του ΤΕΙ. Σε περίπτωση απουσίας ή κωλύματος, τον Πρόεδρο αναπληρώνουν οι Αντιπρόεδροι. Οι Αντιπρόεδροι επικουρούν τον Πρόεδρο και είναι υπεύθυνοι για θέματα σπουδών του ΤΕΙ. Επίσης ασκούν όσες αρμοδιότητες εκχωρούνται σε αυτούς με πράξη του Προέδρου.

* Οι Σχολές διοικούνται από το Συμβούλιο και τον Διευθυντή της Σχολής.

α. Συμβούλιο της Σχολής

Το Συμβούλιο της Σχολής απαρτίζεται από το Διευθυντή της Σχολής, τους Προϊσταμένους των Τμημάτων και από εκπροσώπους των φοιτητών, σε ποσοστό 40% των μελών του Συμβουλίου.

Το Συμβούλιο της Σχολής έχει αρμοδιότητες οικονομικής διαχείρισης και συντονισμού του εκπαιδευτικού και διοικητικού έργου, με στόχο την εύρυθμη λειτουργία και συνεργασία όλων των Τμημάτων της Σχολής.

β. Διευθυντής της Σχολής

Ο Διευθυντής της Σχολής προΐσταται των υπηρεσιών της Σχολής και έχει διοικητικές και πειθαρχικές αρμοδιότητες. Ο Διευθυντής της Σχολής αναπληρώνεται στα καθήκοντα του από έναν Προϊστάμενο Τμήματος της Σχολής, που ορίζεται ως Αναπληρωτής Διευθυντής από το Συμβούλιο της Σχολής, για ένα ακαδημαϊκό έτος.

* Τα Τμήματα διοικούνται από τη Γενική Συνέλευση (ΓΣ), το Συμβούλιο και τον Προϊστάμενο.

α. Γενική Συνέλευση του Τμήματος

Η ΓΣ απαρτίζεται από το ΕΠ ή και το ΕΕΠ του Τμήματος και εκπροσώπους των φοιτητών, σε αριθμό ίσο προς το 40% του αριθμού των μελών του ΕΠ ή και του ΕΕΠ του Τμήματος. Η ΓΣ έχει όλες τις αρμοδιότητες του Τμήματος, που προβλέπονται από το νόμο και τον εσωτερικό κανονισμό του ΤΕΙ, εκτός από εκείνες που ανατίθενται σε άλλα όργανα.

β. Συμβούλιο του Τμήματος

Το Συμβούλιο απαρτίζεται από τον Προϊστάμενο του Τμήματος, τους υπευθύνους των Τομέων Μαθημάτων (ΤΜ), έναν εκπρόσωπο των φοιτητών και έναν του ΕΤΠ, για θέματα που αφορούν μέλη του ΕΤΠ. Το Συμβούλιο έχει αρμοδιότητες οικονομικής διαχείρισης και συντονισμού του εκπαιδευτικού και διοικητικού έργου του Τμήματος, πειθαρχική δικαιοδοσία και ασκεί όσες αρμοδιότητες του αναθέτει η ΓΣ με ειδική απόφασή της.

γ. Προϊστάμενος του Τμήματος

Ο Προϊστάμενος του Τμήματος προΐσταται των υπηρεσιών του Τμήματος και έχει διοικητικές αρμοδιότητες και πειθαρχική δικαιοδοσία. Αναπληρώνεται στα καθήκοντα του από έναν υπεύθυνο του Τομέα Μαθημάτων του Τμήματος, που ορίζεται ως αναπληρωτής Προϊστάμενος για ένα ακαδημαϊκό έτος από το Συμβούλιο του Τμήματος.

* Όργανα του Τομέα Μαθημάτων (ΤΜ)

α. Γενική Συνέλευση του Τομέα

Η ΓΣ του Τομέα απαρτίζεται από το ΕΠ και δύο εκπροσώπους των φοιτητών. Εκλέγει τον υπεύθυνο του Τομέα και τον αναπληρωτή του, κατανέμει το διδακτικό έργο στους εκπαιδευτικούς του Τομέα και υποβάλλει προτάσεις στη ΓΣ του Τμήματος σχετικά με το πρόγραμμα σπουδών.

β. Υπεύθυνος του Τομέα


Ο υπεύθυνος του Τομέα έχει ως κύρια αρμοδιότητα να συντονίζει γενικά το έργο και να μεριμνά για την εκτέλεση των αποφάσεων της ΓΣ του Τομέα.



Το ΤΕΙ Αθήνας

Το ΤΕΙ Αθήνας από το Φεβρουάριο του 1974 οπότε και λειτούργησε ως ΚΑΤΕ (Κέντρο Ανώτερης Τεχνικής Εκπαίδευσης) μέχρι σήμερα που αποτελεί το μεγαλύτερο ΤΕΙ της χώρας και κατατάσσεται τρίτο μεταξύ όλων των Πανεπιστημιακών και Τεχνολογικών Ιδρυμάτων, διήνυσε μια μακρά πορεία θεσμικών αλλαγών, με κατάληξη την ένταξη του στην Ανώτατη Εκπαίδευση, συμβάλλοντας έτσι στην αναπτυξιακή διαδικασία της χώρας και στην πρόοδο της επιστήμης και της εφαρμοσμένης έρευνας.

Το ΤΕΙ-Α περιλαμβάνει πέντε Σχολές, τη Σχολή Επαγγελματιών Υγείας και Πρόνοιας, τη Σχολή Διοίκησης και Οικονομίας, τη Σχολή Τεχνολογικών Εφαρμογών, τη Σχολή Γραφικών Τεχνών και Καλλιτεχνικών Σπουδών και τη Σχολή Τεχνολογίας Τροφίμων και Διατροφής και κάθε μία από αυτές καλύπτει ένα ευρύτατο φάσμα σύγχρονων ειδικοτήτων ικανών να αντιμετωπίσουν τις προκλήσεις της ταχύτατα αναπτυσσόμενης ελληνικής αγοράς και



τις ιδιαιτερότητες της ελληνικής κοινωνίας.

Το ΤΕΙ φιλοξενεί περίπου 35.000 φοιτητές, εκπαιδευτικούς όλων των βαθμίδων και μέλη διοικητικού προσωπικού. Οι κεντρικές εγκαταστάσεις του, όπου στεγάζεται ο μεγαλύτερος αριθμός Τμημάτων και το σύνολο των διοικητικών υπηρεσιών, βρίσκονται στο Δήμο Αιγάλεω, όμως ο διαρκώς αυξανόμενος αριθμός φοιτητών οδήγησε στη μίσθωση κτιριακών εγκαταστάσεων και σε άλλες περιοχές (Ίλιον, Λεωφ. Αθηνών, Λεωφ. Θηβών), ώστε να αντιμετωπιστούν οι επιπλέον εκπαιδευτικές ανάγκες.

Στόχος του ΤΕΙ είναι η συνεχής βελτίωση της παρεχόμενης εκπαίδευσης και αυτό επιτυγχάνεται μέσα από την ανανέωση των προγραμμάτων σπουδών των Τμημάτων και τον εκσυγχρονισμό της υλικοτεχνικής υποδομής, ώστε τελικά να ανταποκρίνεται στις αυστηρές επιταγές της σύγχρονης αγοράς εργασίας.

Τμήματα της Σχολής Επαγγελματιών Υγείας και Πρόνοιας	☎	📄	✉
1. Αισθητικής και Κοσμητολογίας	210 5385604 210 5385628	210 5385861	aesthetics@teiath.gr
2. Προσχολικής Αγωγής	210 5387092	210 2614721	vrefos@teiath.gr
3. Δημόσιας Υγιεινής	210 5385608	210 5314877	teiadimyg@teiath.gr
4. Επισκεπτών -τριων Υγείας	210 5385691	210 5385758	helvisit@teiath.gr
5. Εργοθεραπείας	210 5385656	210 5314877	ergotherapy@teiath.gr
6. Ιατρικών Εργαστηρίων	210 5385610 210 5385611	210 5385866	tie@teiath.gr
7. Κοινωνικής Εργασίας	210 5385671	210 5385689	socialwork@teiath.gr
8. Μαιευτικής	210 5385654 210 5385848	210 5314877	teimidwi@teiath.gr
9. Νοσηλευτικής Α΄	210 5385613	210 5314877	nursea@teiath.gr
10. Νοσηλευτικής Β΄	210 5385616	210 5314877	nurseb@teiath.gr
11. Οδοντικής Τεχνολογίας	210 5385618	210 5314877	dentech@teiath.gr
12. Οπτικής και Οπτομετρίας	210 5385621	210 5314877	optics@teiath.gr
13. Ακτινολογίας - Ακτινοθεραπείας	210 5385623	210 5314877	tra@teiath.gr
14. Φυσικοθεραπείας	210 5385674	210 5314877	physicaltherapy@teiath.gr
15. Γενικό Τμήμα Βασικών Ιατρικών Μαθημάτων	210 5385606	210 5385605	gtbim@teiath.gr




Τμήματα της Σχολής Τεχνολογικών Εφαρμογών	☎	📄	✉
1. Ενεργειακής Τεχνολογίας	210 5385307	210 5385306	energytechnology@ teiath.gr
2. Ηλεκτρονικής	210 5385305	210 5385304	elcns@ee.teiath.gr
3. Ναυπηγικής	210 5385310	210 5911442	shipbuild@teiath.gr

5. Πολιτικών Έργων Υποδομής	210 5385315	210 5911442	civil@teiath.gr
6. Μηχανικών Βιοιατρικής Τεχνολογίας	210 5385303	210 5385302	bme@teiath.gr teiamedinstr@teiath.gr
7. Τοπογραφίας	210 5385316 210 5383854	210 5385317	topography@teiath.gr
8. Γενικό Τμήμα Μαθηματικών	210 5385308	210 5385308	math@teiath.gr
9. Γενικό Τμήμα Φυσικής, Χημείας και Τεχνολογίας Υλικών	210 5385319	210 5911442	p.c.m.t@teiath.gr




Τμήματα της Σχολής Διοίκησης και Οικονομίας

			
1. Τμήμα Βιβλιοθηκονομίας και Συστημάτων Πληροφόρησης	210 5385203	210 5314878	librarian@teiath.gr
2. Τμήμα Διοίκησης Επιχειρήσεων	210 5385205	210 5314878	busadm@teiath.gr
3. Τμήμα Διοίκησης Μονάδων Υγείας και Πρόνοιας	210 5385207	210 5314878	dmypr@teiath.gr
4. Τμήμα Εμπορίας και Διαφήμισης (marketing)	210 5385209	210 5314878	marketing@teiath.gr
5. Τμήμα Διοίκησης Τουριστικών Επιχειρήσεων	210 5385211	210 5314878	touristenterpr@teiath.gr

Τμήματα της Σχολής Γραφικών Τεχνών και Καλλιτεχνικών Σπουδών

			
1. Τμήμα Γραφιστικής	210 5385403	210 5385402	graphis@teiath.gr
2. Τμήμα Εσωτερικής Αρχιτεκτονικής, Διακόσμησης και Σχεδιασμού Αντικειμένων	210 5385405 210 5385467	210 5385405	decor@teiath.gr
3. Τμήμα Συντήρησης Αρχαιοτήτων και Έργων Τέχνης	210 5385407	210 5987719	artconserv@teiath.gr
4. Τμήμα Τεχνολογίας Γραφικών Τεχνών	210 5385409	210 5987719	graphtech@teiath.gr
5. Τμήμα Φωτογραφίας και Οπτικοακουστικών Τεχνών	210 5385411	210 5987719	photography@teiath.gr

Τμήματα της Σχολής Τεχνολογίας Τροφίμων και Διατροφής

			
1. Τμήμα Οινολογίας και Τεχνολογίας Ποτών	210 5385504	210 5385504	oenology@teiath.gr
2. Τμήμα Τεχνολογίας Τροφίμων	210 5385506	210 5314874	foodtech@teiath.gr

Η Σχολή Επαγγελματιών Υγείας και Πρόνοιας αποτελείται από δεκαπέντε Τμήματα.

Η ΣΕΥΠ αναπροσαρμόζει και εκσυγχρονίζει τα εκπαιδευτικά της προγράμματα και την υλικοτεχνική της υποδομή σύμφωνα με τις σύγχρονες τάσεις των Επιστημών Υγείας.

Στα πλαίσια των ευρωπαϊκών προγραμμάτων η Σχολή έχει αναπτύξει ένα διευρυνόμενο δίκτυο ανταλλαγών εκπαιδευτικών αλλά και φοιτητών δίνοντας τους έτσι την ευκαιρία να πραγματοποιούν ένα πλήρως αναγνωρισμένο μέρος των σπουδών τους σε Πανεπιστήμια της Ευρώπης.

Πληροφορίες

Γραμματεία ΣΕΥΠ
T: 210 5385600-1-2
F: 210 5314877
email: seyp@teiath.gr
www.teiath.gr/seyp

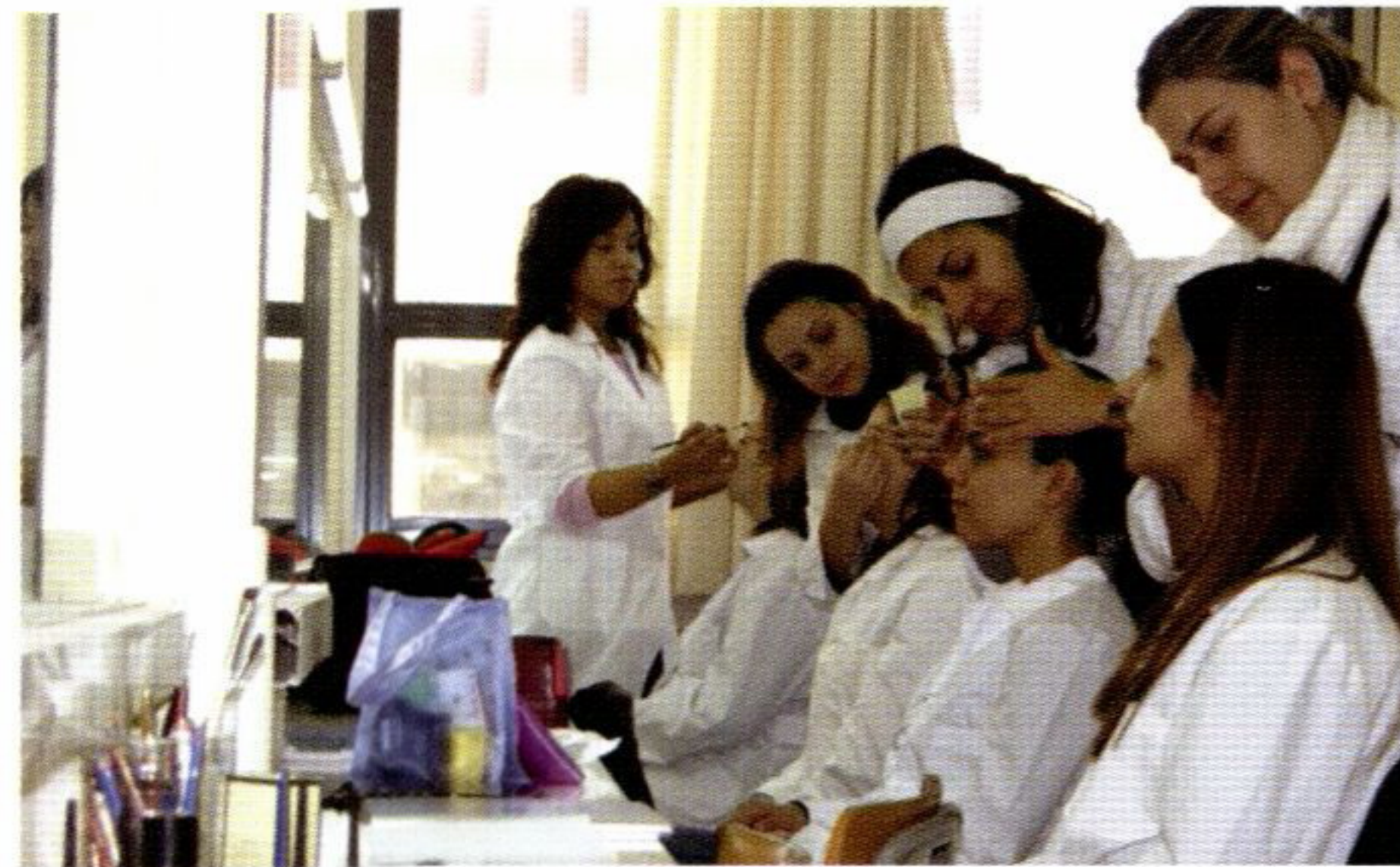


Τμήματα ΣΕΥΠ

1. Τμήμα Αισθητικής και Κοσμετολογίας

Το περιεχόμενο σπουδών του Τμήματος Αισθητικής και Κοσμετολογίας, καλύπτει το γνωστικό αντικείμενο της εφαρμογής επιστημονικών γνώσεων και εξειδικευμένων τεχνικών, που αφορούν στη βελτίωση της μορφής και της εμφάνισης του ανθρώπινου σώματος. Κατά τη διάρκεια των σπουδών τους οι φοιτητές αποκτούν τις απαραίτητες γνώσεις και δεξιότητες για την επίλυση δερμοαισθητικών προβλημάτων με τη βοήθεια κοσμητικών προϊόντων και την εφαρμογή τόσο αισθητικών όσο και ηλεκτροθεραπευτικών μεθόδων. Επίσης εκπονούν προγράμματα γυμναστικών αισθητικών ασκήσεων και ασχολούνται με το καλλιτεχνικό μακιγιάζ.

Οι πτυχιούχοι του Τμήματος μπορούν να εργαστούν αυτοδύναμα ή σε συνεργασία με άλλους επιστήμονες ως ελεύθεροι επαγγελματίες, στον ιδιωτικό τομέα σε επιχειρήσεις πώλησης ή παρασκευής καλλυντικών, καθώς και σε νοσοκομειακές μονάδες σε τομείς της ειδικότητάς τους.



☎ 210 5385604, -628, 📠 210 5385861

✉ aesthetics@teiath.gr

2. Τμήμα Προσχολικής Αγωγής

Το περιεχόμενο σπουδών του Τμήματος Προσχολικής Αγωγής καλύπτει το γνωστικό αντικείμενο της εφαρμογής γνώσεων και μεθόδων που αφορούν στην αγωγή και φροντίδα βρεφών και μικρών παιδιών από τη γέννησή τους μέχρι την εγγραφή τους στο δημοτικό σχολείο.

Κατά τη διάρκεια των σπουδών τους οι φοιτητές αποκτούν τις απαραίτητες γνώσεις και δεξιότητες στο χώρο της Προσχολικής Αγωγής, όπως στην οργάνωση και λειτουργία χώρων προσχολικής αγωγής καθώς και τη διδασκαλία και έρευνα στο χώρο της βρεφονηπιοκονομίας.

Οι πτυχιούχοι του Τμήματος μπορούν να εργαστούν αυτοδύναμα ή σε συνεργασία με άλλους επιστήμονες σε βρεφικούς και παιδικούς σταθμούς του δημοσίου και ιδιωτικού τομέα, στην εκπαίδευση και την κατάρτιση, καθώς επίσης ως βοηθοί ειδικών παιδαγωγών σε χώρους ειδικής προσχολικής αγωγής πρωτοβάθμιας εκπαίδευσης.



☎ 2105387092, 📠 210 2614721,

✉ vefos@teiath.gr

3. Τμήμα Δημόσιας Υγιεινής

Το Τμήμα Δημόσιας Υγιεινής καλύπτει το γνωστικό αντικείμενο της εφαρμογής της επιστήμης της Υγιεινής, με σκοπό την προστασία και προαγωγή της Υγείας του κοινωνικού συνόλου.

Οι πτυχιούχοι του Τμήματος μπορούν να εργαστούν στον ευρύτερο δημόσιο και ιδιωτικό τομέα, σε υπηρεσίες με αντικείμενο τη διενέργεια μελετών για τη διερεύνηση και την εκτίμηση των υγειονομικών προβλημάτων, τη διασφάλιση της καταλληλότητας τροφίμων και ποτών, την προστασία και προαγωγή της υγείας ειδικών πληθυσμών και των εργαζομένων, την εξασφάλιση υγιεινής ύδρευσης, αποχέτευσης και την εν γένει προστασία και αναβάθμιση του περιβάλλοντος.



☎ 210 5385608, 📠 210 5314877

✉ teiadimyg@teiath.gr

4. Τμήμα Επισκεπτών -τριών Υγείας

Το περιεχόμενο σπουδών του Τμήματος Επισκεπτών-τριών Υγείας καλύπτει το γνωστικό αντικείμενο της προστασίας και της προαγωγής υγείας με έμφαση στην πρόληψη της ασθένειας, στη φροντίδα της υγείας, και στη βελτίωση της ποιότητας της ζωής του ατόμου, της οικογένειας και της κοινότητας. Η αποστολή του τμήματος συνίσταται στην εκπαίδευση και κατάρτιση των φοιτητών, ώστε οι πτυχιούχοι να είναι ικανοί να προάγουν τα παραπάνω στο πλαίσιο της πρωτογενούς, δευτερογενούς και τριτογενούς πρόληψης.

Οι πτυχιούχοι του Τμήματος μπορούν να εργαστούν στον ευρύτερο δημόσιο και ιδιωτικό τομέα στο χώρο της υγείας και ως καθηγητές στην εκπαίδευση και την κατάρτιση.



☎ 210 5385691, 📠 210 5385758

✉ helvisit@teiath.gr

5. Τμήμα Εργοθεραπείας

Το περιεχόμενο σπουδών του Τμήματος Εργοθεραπείας καλύπτει το γνωστικό αντικείμενο της Εργοθεραπείας ως ανθρωπιστικής επιστήμης η οποία μελετά την καθημερινή ζωή του ατόμου στους τομείς της αυτοφροντίδας, της παραγωγικότητας και του ελεύθερου χρόνου, εντοπίζει τα δυσλειτουργικά στοιχεία και παρεμβαίνει εξειδικευμένα με σκοπό την κατάκτηση του ανωτέρου δυνατού επιπέδου λειτουργικότητας και προσαρμοστικής συμπεριφοράς του ατόμου, έτσι ώστε να παρέχει στους πτυχιούχους την άρτια κατάρτισή τους για την επιστημονική και επαγγελματική τους σταδιοδρομία και εξέλιξη.

Οι πτυχιούχοι του Τμήματος μπορούν να εργαστούν στον ευρύτερο ιδιωτικό και δημόσιο τομέα στο χώρο της υγείας και της πρόνοιας, σε ιδρύματα αγωγής ανηλίκων και φυλακές, σε αναπτυξιακά κέντρα και κέντρα επαγγελματικής εκπαίδευσης και σε ειδικά ή μη ειδικά σχολεία.



☎ 210 5385656, 📠 210 5314877

✉ ergotherapy@teiath.gr

6. Τμήμα Ιατρικών Εργαστηρίων

Το αντικείμενο σπουδών του Τμήματος Ιατρικών Εργαστηρίων αφορά στο γνωστικό αντικείμενο των Ιατρικών Εργαστηριακών Δοκιμασιών όπως εφαρμόζονται στους Τομείς της Αιματολογίας, Ανοσολογίας, Μικροβιολογίας, Βιοχημείας, Ιστοσυμβατότητας, Παθολογικής Ανατομικής, Κλινικής Χημείας, Κυτταρολογίας, Ενδοκρινολογίας, Πυρηνικής Ιατρικής.

Το Τμήμα έχει ως αποστολή την ανάπτυξη και μετάδοση της επιστήμης των Ιατρικών Εργαστηρίων μέσα από την εφαρμοσμένη έρευνα και την παροχή στους πτυχιούχους άρτιας κατάρτισης για την επιστημονική και επαγγελματική τους σταδιοδρομία και εξέλιξη.

Οι πτυχιούχοι του Τμήματος μπορούν να εργαστούν ως τεχνολόγοι ιατρικών εργαστηρίων στο χώρο της υγείας στον ευρύτερο δημόσιο και ιδιωτικό τομέα καθώς και ως καθηγητές στην εκπαίδευση και την κατάρτιση.



☎ 210 5385610, 210 5385611,

📠 210 5385866, ✉ tie@teiath.gr

Τμήματα ΣΕΥΠ

7. Τμήμα Κοινωνικής Εργασίας

Το περιεχόμενο σπουδών του Τμήματος Κοινωνικής Εργασίας αφορά στο γνωστικό αντικείμενο της Κοινωνικής Εργασίας, ως εφαρμοσμένης κοινωνικής επιστήμης η οποία μελετά την πρόληψη και θεραπεία κοινωνικών προβλημάτων, την εφαρμοσμένη κοινωνική έρευνα, το σχεδιασμό, την ανάπτυξη και την αξιολόγηση προγραμμάτων κοινωνικής πολιτικής. Το Τμήμα έχει ως αποστολή να προσφέρει τις απαραίτητες επιστημονικές γνώσεις, δεξιότητες και εμπειρίες εφαρμογής, ώστε οι πτυχιούχοι κοινωνικοί λειτουργοί να μπορούν να σταδιοδρομήσουν και να εξελιχθούν επιστημονικά και επαγγελματικά.

Οι πτυχιούχοι του Τμήματος μπορούν να εργαστούν ως κοινωνικοί λειτουργοί στους τομείς Υγείας, Πρόνοιας, Κοινωνικής Ασφάλισης, Εκπαίδευσης, Τοπικής Αυτοδιοίκησης καθώς επίσης στις κοινωνικές υπηρεσίες των Ενόπλων Δυνάμεων και του Υπουργείου Προστασίας του Πολίτη.



☎ 210 5385671, 📠 210 5385689

✉ socialwork@teiath.gr

8. Τμήμα Μαιευτικής

Το περιεχόμενο σπουδών του Τμήματος Μαιευτικής καλύπτει το γνωστικό αντικείμενο σε θέματα μαιευτικής, γυναικολογίας, νεογνολογίας, επαγγελματικής δεοντολογίας, οικογενειακού προγραμματισμού, γενετήσιας αγωγής, έρευνας, πρόληψης και αγωγής υγείας.

Το Τμήμα έχει ως αποστολή την ανάπτυξη και μετάδοση της επιστήμης και της τεχνολογίας της Μαιευτικής, μέσα από τη θεωρητική και κλινική διδασκαλία και την εφαρμοσμένη έρευνα καθώς και την παροχή στους πτυχιούχους άρτιας κατάρτισης για την επιστημονική και επαγγελματική τους σταδιοδρομία και εξέλιξη.

Οι πτυχιούχοι του Τμήματος μπορούν να εργαστούν αυτοδύναμα ή σε συνεργασία με άλλους ειδικούς επιστήμονες στον ευρύτερο ιδιωτικό και δημόσιο τομέα στο χώρο της υγείας και ως καθηγητές στην εκπαίδευση και την κατάρτιση.



☎ 210 5385654, 210 5385848,

📠 210 5314877, ✉ teimidwi@teiath.gr

9. Τμήμα Νοσηλευτικής Α'

10. Τμήμα Νοσηλευτικής Β'

Το περιεχόμενο σπουδών των Τμημάτων Νοσηλευτικής καλύπτει το γνωστικό αντικείμενο της προληπτικής ιατρικής και της αποκατάστασης της υγείας σε ολόκληρο το φάσμα της νοσηλευτικής φροντίδας, δηλαδή την πρωτοβάθμια, δευτεροβάθμια και τριτοβάθμια περίθαλψη.

Οι πτυχιούχοι των Τμημάτων έχουν δικαίωμα απασχόλησης είτε ως στελέχη νοσηλευτικών μονάδων είτε ως αυτοαπασχολούμενοι στον ιδιωτικό και το δημόσιο τομέα είτε ως εκπαιδευτικοί για τη διδασκαλία των αντίστοιχων μαθημάτων στην εκπαίδευση και την κατάρτιση. Πιο συγκεκριμένα, εφαρμόζουν με δική τους ευθύνη νοσηλευτικές πράξεις, που αφορούν στην υγιεινή, την ασφάλεια, την άνεση και την υποβοήθηση οργανικών λειτουργιών και παρέχουν ολοκληρωμένη ή εξειδικευμένη φροντίδα σε όλες τις κατηγορίες ασθενών.



☎ 210 5385613, 📠 210 5314877

✉ nursea@teiath.gr

☎ 210 5385616, 📠 210 5314877

✉ nurseb@teiath.gr

11. Τμήμα Οδοντικής Τεχνολογίας

Το περιεχόμενο σπουδών του Τμήματος Οδοντικής Τεχνολογίας, καλύπτει το γνωστικό αντικείμενο της εφαρμογής των επιστημονικών και τεχνολογικών γνώσεων στο πεδίο των Οδοντοπροσθετικών εργασιών Ακίνητης και Κινητής Προσθετικής, καθώς και της βελτιστοποίησης και χρήσης των Ορθοδοντικών μηχανημάτων.

Το Τμήμα έχει ως αποστολή την ανάπτυξη και μετάδοση της επιστήμης της Οδοντικής Τεχνολογίας, μέσα από τη διδασκαλία και την εφαρμοσμένη έρευνα και να παρέχει στους πτυχιούχους την άρτια κατάρτισή τους για την επιστημονική και επαγγελματική τους σταδιοδρομία και εξέλιξη.

Οι πτυχιούχοι του Τμήματος μπορούν να εργαστούν ως οδοντοτεχνίτες, αυτοδύναμα ή σε συνεργασία με άλλους επιστήμονες, στο δημόσιο και ιδιωτικό τομέα, στην εκπαίδευση και την κατάρτιση, καθώς και να λειτουργήσουν δικό τους οδοντοτεχνικό εργαστήριο.



☎ 210 5385618, 📠 210 5314877

✉ dentech@teiath.gr

12. Τμήμα Οπτικής και Οπτομετρίας

Το περιεχόμενο σπουδών του Τμήματος Οπτικής και Οπτομετρίας καλύπτει το γνωστικό αντικείμενο της εκτέλεσης διορθωτικών συνταγών, τη λήψη των απαραίτητων μετρήσεων για την εφαρμογή οφθαλμικών φακών και φακών επαφής καθώς και τον μετέπειτα οπτομετρικό έλεγχο της εφαρμογής της συνταγής των φακών. Το Τμήμα έχει ως αποστολή να προάγει την τεχνολογία και την επιστήμη της Οπτικής και Οπτομετρίας μέσα από τη διδασκαλία και την εφαρμοσμένη έρευνα και να παρέχει στους πτυχιούχους του τα απαραίτητα εφόδια για τη μετέπειτα επαγγελματική τους σταδιοδρομία και εξέλιξη.

Οι πτυχιούχοι του Τμήματος μπορούν να λειτουργήσουν δικό τους κατάστημα οπτικών ειδών, να εργαστούν σε εργοστάσια κατασκευής ή αντιπροσωπείες οπτικών ειδών, σε καταστήματα οπτικών ειδών ή ως οπτικοί - οπτομέτρες σε οφθαλμολογικά κέντρα.



☎ 210 5385621, 📠 210 5314877

✉ optics@teiath.gr

13. Τμήμα Ακτινολογίας - Ακτινοθεραπείας

Το γνωστικό αντικείμενο του Τμήματος Ακτινολογίας - Ακτινοθεραπείας καλύπτει το πεδίο εφαρμογής βιολογικών και φυσικών επιστημών στους τομείς της ιατρικής απεικόνισης, της πυρηνικής ιατρικής και της ακτινοθεραπευτικής ογκολογίας.

Το Τμήμα έχει ως αποστολή να προάγει την τεχνολογία και την επιστήμη της Ακτινολογίας - Ακτινοθεραπείας, μέσα από τη διδασκαλία και την εφαρμοσμένη έρευνα και παρέχει στους πτυχιούχους τα απαραίτητα εφόδια για την μετέπειτα επαγγελματική τους σταδιοδρομία και εξέλιξη.

Οι πτυχιούχοι του Τμήματος μπορούν να εργαστούν σε ραδιολογικά και ακτινολογικά εργαστήρια στον ευρύτερο ιδιωτικό και δημόσιο τομέα στο χώρο της υγείας και ως καθηγητές στην εκπαίδευση και την κατάρτιση.



☎ 210 5385623, 📠 210 5314877

✉ tra@teiath.gr

Τμήματα ΣΕΥΠ

14. Τμήμα Φυσικοθεραπείας

Το γνωστικό αντικείμενο του Τμήματος Φυσικοθεραπείας καλύπτει την φυσικοθεραπευτική αξιολόγηση δυσλειτουργιών και κακώσεων, που προκαλούν διαταραχές στο ανθρώπινο σώμα, καθώς και την εφαρμογή κατάλληλων επιστημονικών μέσων και μεθόδων για την πρόληψη και αντιμετώπιση των παθολογικών αυτών καταστάσεων.

Το Τμήμα έχει ως αποστολή να προάγει τη επιστήμη της Φυσικοθεραπείας μέσα από την διδασκαλία και την εφαρμοσμένη έρευνα και να παρέχει στους πτυχιούχους του τα απαραίτητα εφόδια για τη μετέπειτα επαγγελματική τους σταδιοδρομία και εξέλιξη.

Οι πτυχιούχοι του Τμήματος μπορούν να απασχοληθούν στον ευρύτερο δημόσιο και ιδιωτικό τομέα στο χώρο της υγείας, σε αθλητικές ομοσπονδίες και συλλόγους, σε ερευνητικά κέντρα και στην εκπαίδευση.



☎ 210 5385674, 📠 210 5314877

✉ physicaltherapy@teiath.gr

15. Γενικό Τμήμα Βασικών Ιατρικών Μαθημάτων

Το Γενικό Τμήμα Βασικών Ιατρικών Μαθημάτων έχει ως αποστολή τη διδασκαλία των ιατρικών μαθημάτων που διδάσκονται στα τμήματα της ΣΕΥΠ όπως Χειρουργική, Αναισθησιολογία, Παθολογία, Ανατομία, Ουρολογία, Καρδιολογία, Ορθοπαιδική, Ογκολογία, Διατροφολογία, Νευρολογία, Φυσιολογία, Φαρμακολογία, Ψυχιατρική. Το Τμήμα βρίσκεται σε αγαστή συνεργασία με τα δεκατέσσερα τμήματα ειδικότητας της Σχολής, όχι μόνο στον τομέα της εκπαίδευσης, αλλά και στην κατάρτιση των περιγραμμάτων των ιατρικών μαθημάτων, ώστε να εξυπηρετούν τις ανάγκες του Προγράμματος Σπουδών του αντίστοιχου Τμήματος Ειδικότητας. Παράλληλα με τη διδασκαλία του θεωρητικού μέρους, παρέχει υψηλού επιπέδου εργαστηριακή εκπαίδευση, προσαρμοσμένη στις ειδικές απαιτήσεις των Τμημάτων Ειδικότητας.



☎ 210 5385606, 📠 210 5385605

✉ gtbim@teiath.gr



Η Σχολή Τεχνολογικών Εφαρμογών αποτελείται από επτά Τμήματα ειδικότητας και δύο Γενικά Τμήματα.

Τα Τμήματα της Σχολής καλύπτουν συγκεκριμένους τομείς της επιστήμης και της τεχνολογίας και διαθέτουν άρτιο εργαστηριακό εξοπλισμό και σύγχρονα εκπαιδευτικά μέσα.

Τα Τμήματα της ΣΤΕΦ διαθέτουν αναβαθμισμένα προγράμματα σπουδών, προτείνουν ολοκληρωμένες σπουδές και στελεχώνονται από άρτια καταρτισμένο εκπαιδευτικό και ερευνητικό προσωπικό.

Πληροφορίες

Γραμματεία ΣΤΕΦ
T: 210 5385301 -5385381
F: 210 5911442
email: stef@teiath.gr
www.teiath.gr/stef



Τμήματα ΣΤΕΦ

1. Τμήμα Ενεργειακής Τεχνολογίας

Το γνωστικό αντικείμενο του Τμήματος Ενεργειακής Τεχνολογίας καλύπτει τα πεδία των επιστημών στους τομείς Μηχανολογίας και Ηλεκτρολογίας και ειδικότερα την Ενεργειακή Μηχανολογία και την Ενεργειακή Ηλεκτρολογία. Δίνεται έμφαση στην παραγωγή, μετατροπή, μεταφορά, αποθήκευση, έλεγχο και χρήση της ενέργειας, στην αξιοποίηση των ανανεώσιμων και νέων πηγών ενέργειας καθώς και στη διαχείριση, εξοικονόμηση και περιβαλλοντική θεώρηση της ενέργειας.

Οι πτυχιούχοι του Τμήματος μπορούν να σταδιοδρομήσουν σε επαγγελματικούς χώρους που καλύπτονται από πτυχιούχους των Τμημάτων Μηχανολογίας ή Ηλεκτρολογίας, ανάλογα με την κατεύθυνση σπουδών που έχουν επιλέξει έχοντας επιπλέον εξειδίκευση σε ενεργειακά θέματα. Απασχολούνται ως ελεύθεροι επαγγελματίες, στη βιομηχανία, σε γραφεία μελετών, σε εταιρίες κατασκευής ηλεκτρομηχανολογικών έργων ή εμπορίας ή συντήρησης μηχανολογικού ή ηλεκτρολογικού εξοπλισμού, σε επιχειρήσεις κοινής ωφέλειας, σε υπηρεσίες του δημοσίου, σε οργανισμούς, στην εκπαίδευση κ.λπ. Το αντικείμενο της απασχόλησής τους μπορεί να είναι α) μελέτη, εγκατάσταση, λειτουργία, επίβλεψη, συντήρηση, διαχείριση και αξιολόγηση ενεργειακών μονάδων, δικτύων και εγκαταστάσεων, β) μελέτη, σχεδίαση, κατασκευή και εμπορία ενεργειακού εξοπλισμού, γ) ποιοτικός έλεγχος και πιστοποίηση ενεργειακών προϊόντων, δ) διεξαγωγή εφαρμοσμένης έρευνας στα γνωστικά πεδία της ειδικότητας.



☎ 210 5385307, 📠 210 5385306

✉ energytechnology@teiath.gr

2. Τμήμα Ηλεκτρονικής

Το γνωστικό αντικείμενο του Τμήματος Ηλεκτρονικής καλύπτει τους τομείς των βιομηχανικών αυτοματισμών, των τηλεπικοινωνιών, της πληροφορικής και των υπηρεσιών της. Το Τμήμα αποσκοπεί στην παραγωγή, ανάπτυξη και μετάδοση των κατάλληλων γνώσεων, με διδασκαλία και εφαρμοσμένη έρευνα, ώστε οι πτυχιούχοι να αποκτήσουν άρτια επιστημονική και επαγγελματική κατάρτιση στην ειδικότητά τους.

Οι πτυχιούχοι του Τμήματος Ηλεκτρονικής απασχολούνται στον ιδιωτικό και το δημόσιο τομέα, αυτοδύναμα ή σε συνεργασία με άλλους επιστήμονες με τη μελέτη, την έρευνα και την εφαρμογή της τεχνολογίας πάνω σε σύγχρονους και ειδικούς τομείς της ειδικότητάς τους. Έχουν δικαίωμα εκπόνησης μελέτης, επίβλεψης, συναρμολόγησης, συντήρησης, ελέγχου και παραγωγής ηλεκτρονικών στοιχείων διατάξεων και συστημάτων που περιλαμβάνουν τα εξής: τηλεπικοινωνίες, οπτικοακουστική, ραδιοτηλεοράσεις, προστασία και πυρασφάλεια, βιομηχανικών συστημάτων ελέγχου καθώς και ηλεκτρονικούς υπολογιστές. Επίσης μπορούν να απασχοληθούν στην εκπαίδευση ή να διενεργήσουν εκτιμήσεις και πραγματογνωμοσύνες σχετικές με την ειδικότητά τους.

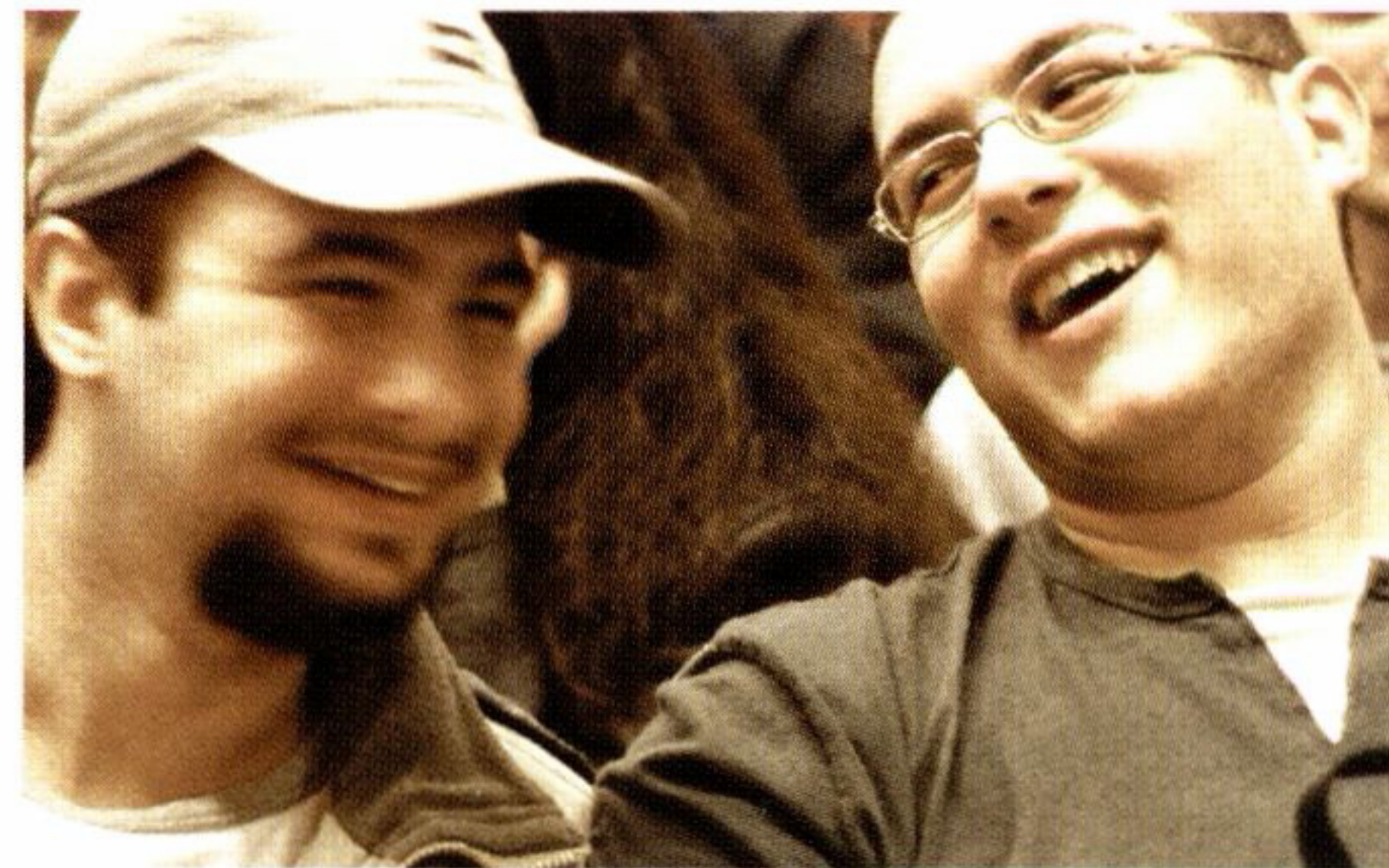


☎ 210 5385305, 📠 210 5385304

✉ elcns@ee.teiath.gr

3. Τμήμα Ναυπηγικής

Το γνωστικό αντικείμενο του Τμήματος Ναυπηγικής καλύπτει τους τομείς κατασκευής, μετασκευής, επισκευής, λειτουργίας των πλοίων και πλωτών κατασκευών καθώς και των συστημάτων αυτών. Το Τμήμα έχει ως αποστολή την ανάπτυξη και μετάδοση γνώσεων στην αντίστοιχη τεχνολογία και επιστήμη με τη διδασκαλία και την εφαρμοσμένη έρευνα, ώστε να παρέχεται στους πτυχιούχους άρτια κατάρτιση στην ειδικότητά τους. **Οι πτυχιούχοι του Τμήματος** απασχολούνται στον ιδιωτικό και το δημόσιο τομέα, αυτοδύναμα ή ως στελέχη επιχειρήσεων, οργανισμών και υπηρεσιών Ναυπηγικού Ναυτιλιακού ή συναφούς αντικειμένου. Πιο συγκεκριμένα: α) ως ελεύθεροι επαγγελματίες: ασχολούνται με τη μελέτη και την επίβλεψη εργασιών ναυπηγικής επισκευής ή μετασκευής πλωτού μέσου, β) συμμετέχουν στην πιστοποίηση των ναυπηγικών εργασιών, γ) συμμετέχουν στην έρευνα, την ανάπτυξη και την καινοτομία της ναυπηγικής και σε κάθε τομέα της ναυπηγικής και ανταποκρίνονται στις απαιτήσεις των Ναυπηγείων και Επιθεωρήσεων, δ) ανταποκρίνονται στις απαιτήσεις των Ναυπηγείων και των Επιθεωρήσεων ως Μηγνώμονες και Επιθεωρητές εμπορικών πλοίων.



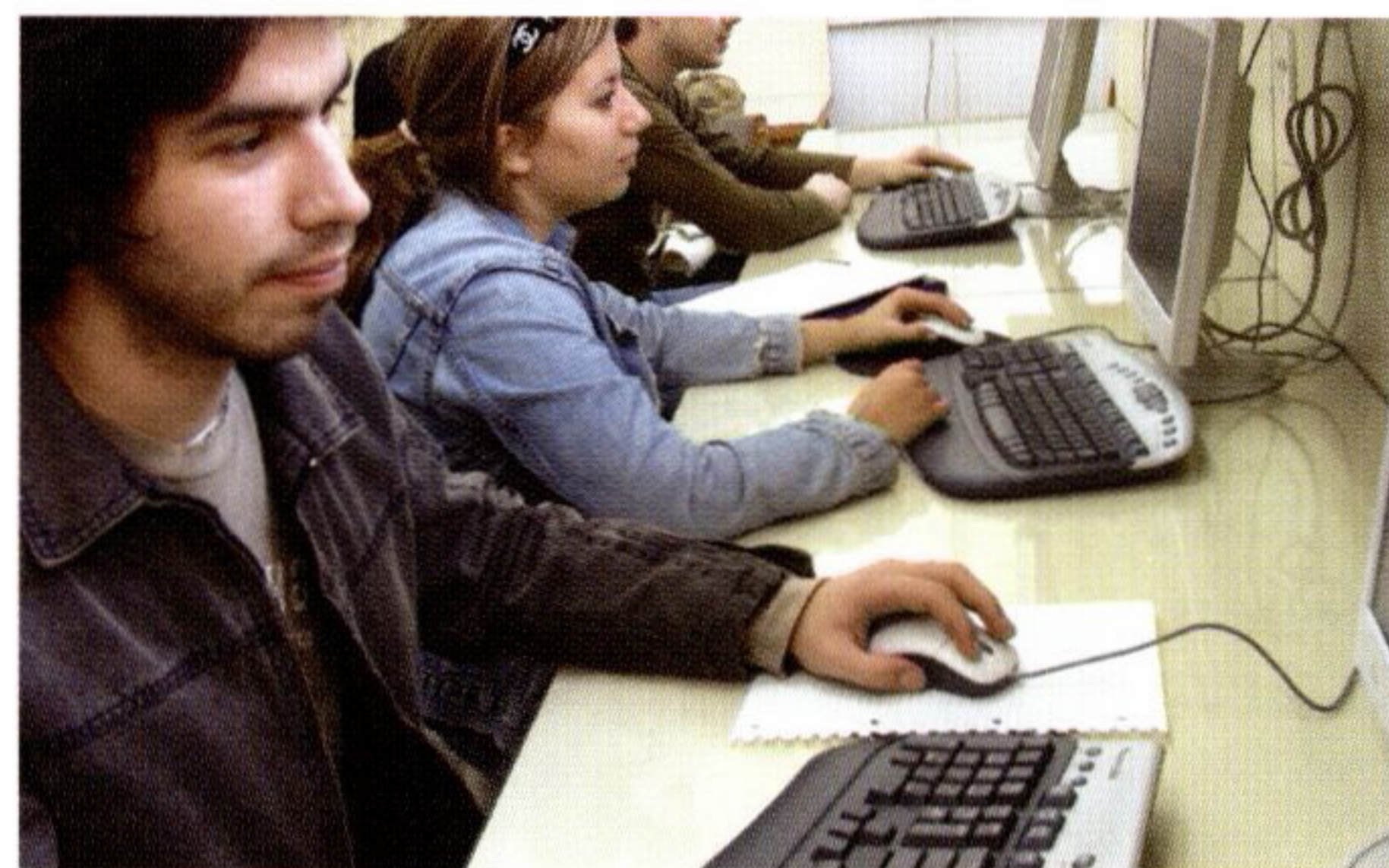
☎ 210 5385310, 📠 210 5911442

✉ shipbuild@teiath.gr

4. Τμήμα Πληροφορικής

Αποστολή του Τμήματος Πληροφορικής είναι η παροχή υψηλού επιπέδου τεχνολογικής παιδείας, η οποία κατατείνει στη δημιουργία επιστημόνων με υψηλού επιπέδου γνώσεις, δεξιότητες και εμπειρίες στις Τεχνολογίες της Πληροφορικής και των Επικοινωνιών. Το Πρόγραμμα Σπουδών του Τμήματος στηρίζεται στους ακόλουθους θεματικούς άξονες: στην Επιστήμη των Υπολογιστών, στις Τεχνολογίες του Λογισμικού, των Υπολογιστών και των Επικοινωνιών και στα Πληροφοριακά Συστήματα.

Οι πτυχιούχοι του Τμήματος έχουν δυνατότητες: α) εφαρμογής των αρχών της επιστήμης και της τεχνολογίας στην ανάλυση, το σχεδιασμό και την υλοποίηση συστημάτων λογισμικού, ως Προγραμματιστές Συστημάτων και Εφαρμογών, και β) ανάλυσης και ικανοποίησης των αναγκών των οργανισμών και των επιχειρήσεων, μέσω του σχεδιασμού, της ανάπτυξης, της υλοποίησης, της ολοκλήρωσης, της διαμόρφωσης, της διαχείρισης και της υποστήριξης των υπολογιστικών και επικοινωνιακών τεχνολογιών (λογισμικού, υλικού και επικοινωνιών), ως Μηχανικοί Πληροφορικής.



☎ 210 5385312, 📠 210 5910975

✉ pliroforiki@teiath.gr

Τμήματα ΣΤΕΦ

5. Τμήμα Πολιτικών Έργων Υποδομής

Το γνωστικό αντικείμενο του Τμήματος Πολιτικών Έργων Υποδομής καλύπτει την ειδικότητα των τεχνικών έργων υποδομής εν γένει και ειδικότερα τους τομείς των υδραυλικών και συγκοινωνιακών έργων. Αποστολή του Τμήματος είναι η άρτια κατάρτιση του πτυχιούχου με τη μετάδοση του κατάλληλου θεωρητικού υπόβαθρου και η απόκτηση εμπειρίας πάνω σε εφαρμογές της ειδικότητας.

Οι πτυχιούχοι του Τμήματος απασχολούνται τόσο στο δημόσιο όσο και στον ιδιωτικό τομέα και εξελίσσονται στη διοικητική και τεχνική ιεραρχία των επιχειρήσεων ή υπηρεσιών σύμφωνα με την ισχύουσα νομοθεσία. Αυτοδύναμα ή ως μέλη μελετητικών γραφείων δραστηριοποιούνται με τη μελέτη, επίβλεψη και εφαρμοσμένη έρευνα έργων ή εργασιών της ειδικότητάς τους. Οι δραστηριότητες που εκτελούνται από τους πτυχιούχους του τμήματος περιλαμβάνουν: πραγματογνωμοσύνες, αξιολόγηση προσφορών, επιμετρήσεις, γεωτεχνικές μελέτες, ποιοτικούς ελέγχους και αποκατάσταση ζημιών τεχνικών έργων. Επίσης απασχολούνται στην εκπαίδευση και αποτελούν μέλη ερευνητικών ομάδων σε θέματα της ειδικότητάς τους.



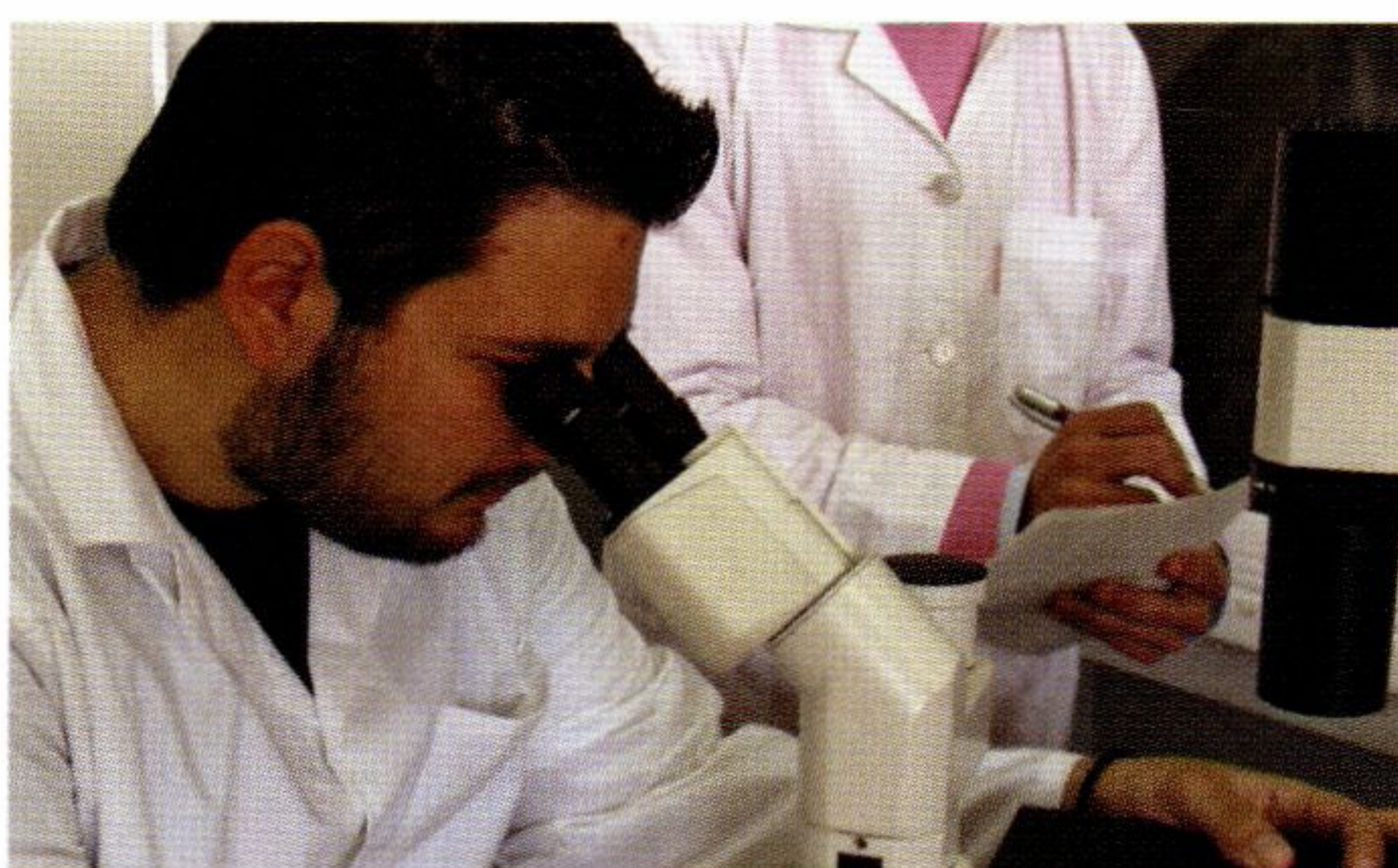
☎ 210 5385315, 📠 210 5911442

✉ civil@teiath.gr

6. Τμήμα Μηχανικών Βιοϊατρικής Τεχνολογίας

Αντικείμενο σπουδών του Τμήματος Μηχανικών Βιοϊατρικής Τεχνολογίας αποτελούν τα θεωρητικά και εφαρμοσμένα τεχνολογικά γνωστικά επίπεδα που συνθέτουν το διεπιστημονικό κλάδο της Βιοϊατρικής Τεχνολογίας και αφορούν στην οποιαδήποτε εφαρμογή της τεχνολογίας για την παροχή υπηρεσιών υγείας, από το επίπεδο της βασικής έρευνας στην Ιατρική και Βιολογία, έως και την κλινική πρακτική.

Οι πτυχιούχοι του Τμήματος Μηχανικών Βιοϊατρικής Τεχνολογίας απασχολούνται στον ιδιωτικό και δημόσιο τομέα, αυτοδύναμα ή σε συνεργασία με άλλους επιστήμονες, με τη μελέτη, έρευνα και εφαρμογή της τεχνολογίας σε σύγχρονους και ειδικούς τομείς των ιατρικών οργάνων, την παραγωγή ιατρικών οργάνων και λεπτομηχανισμών καθώς και την εμπορία, τη συντήρηση, την επισκευή και τη θέση σε ετοιμότητα λειτουργίας αυτών με τη συνεργασία και άλλων ειδικών επιστημόνων (ιατρών, ακτινοφυσικών, βιοχημικών). Σύμφωνα με την ισχύουσα νομοθεσία, οι πτυχιούχοι του Τμήματος εξελίσσονται στη διοικητική και τεχνική ιεραρχία και επίσης απασχολούνται στην εκπαίδευση στον τομέα της ειδικότητάς τους.



☎ 210 5385303, 📠 210 5385302

✉ ericvent@teiath.gr

7. Τμήμα Τοπογραφίας

Το γνωστικό αντικείμενο του Τμήματος Τοπογραφίας καλύπτει τους τομείς της Τοπογραφίας, της Γεωδαισίας, της Φωτογραμμετρίας, της Χαρτογραφίας και της Γεωπληροφορικής. Το Τμήμα προσφέρει υψηλού επιπέδου εκπαίδευση και έχει ως αποστολή την ανάπτυξη και μετάδοση γνώσεων με τη θεωρητική και πρακτική διδασκαλία και την εφαρμοσμένη έρευνα.

Οι πτυχιούχοι του Τμήματος αποκτούν τα απαραίτητα εφόδια για την επαγγελματική τους σταδιοδρομία και εξέλιξη στο εθνικό και διεθνές πε-



ριβάλλον. Η απασχόληση των πτυχιούχων γίνεται τόσο στον ιδιωτικό όσο και στο δημόσιο τομέα, όπου δραστηριοποιούνται στις τοπογραφικές μελέτες και εφαρμογές μελετών, που συνδέονται με την κατασκευή τεχνικών έργων υποδομής, καθώς και στις μεθόδους συλλογής - επεξεργασίας, διαχείρισης - παρουσίασης γεωγραφικών πληροφοριών. Πιο συγκεκριμένα, οι πτυχιούχοι του Τμήματος ασχολούνται στους τομείς: α) τοπογραφικές αποτυπώσεις β) μελέτες (γεωδαιτικές, φωτογραμμετρικές, χαρτογραφικές, κτηματολογικές και διαχείρισης πληροφοριών γης) γ) χαράξεις και μελέτες εφαρμογής σε εργοτάξια συγκοινωνιών και υδραυλικών έργων δ) δόμηση και συντήρηση συστημάτων GIS. Επίσης μετέχουν σε διεπιστημονικές ομάδες πολεοδομικών, χωροταξικών και περιβαλλοντικών μελετών και εφαρμογών.

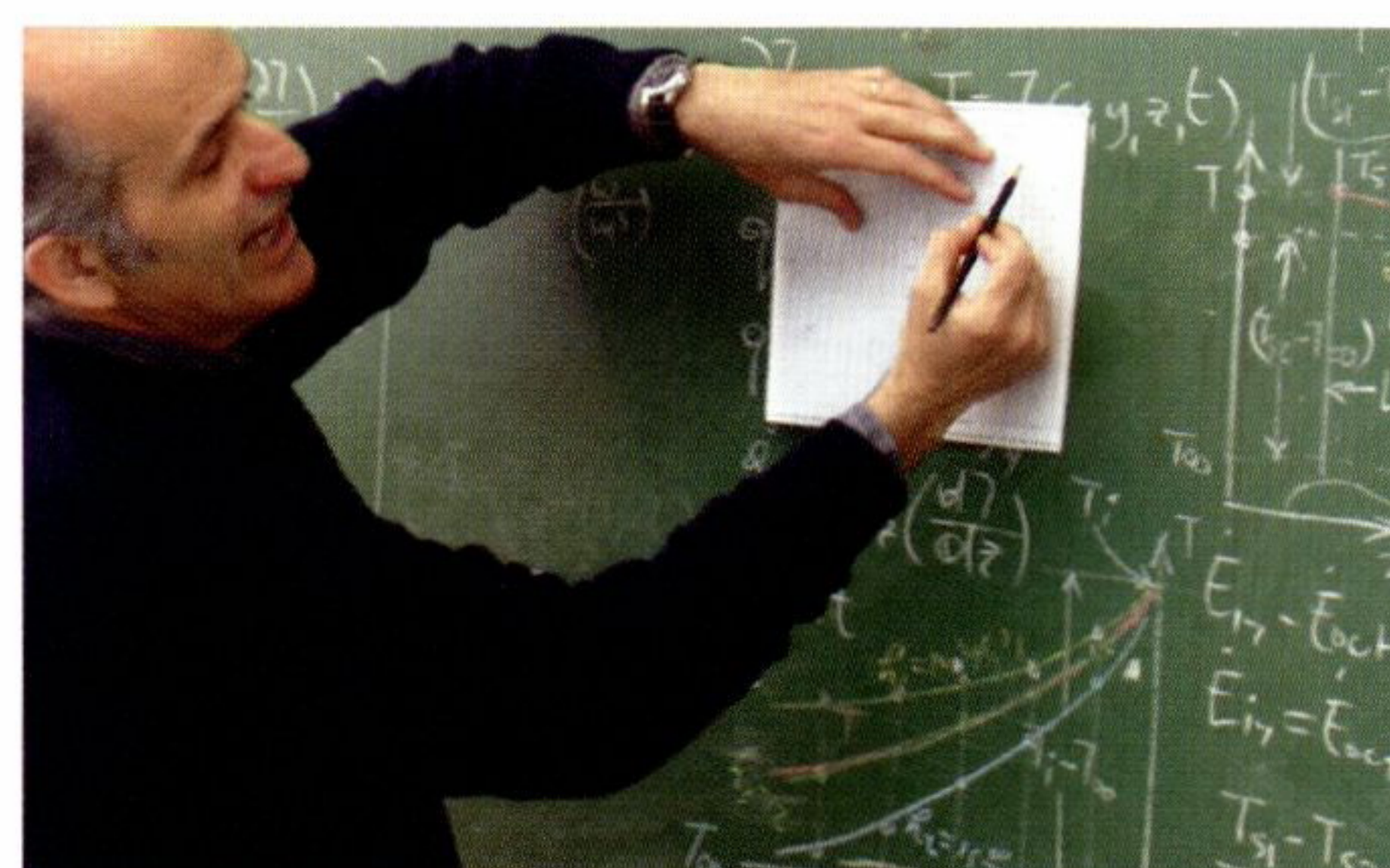
☎ 210 5385316, 210 5383854,

📠 210 5385317, ✉ topography@teiath.gr

8. Γενικό Τμήμα Μαθηματικών

Το Γενικό Τμήμα Μαθηματικών έχει ως αποστολή τη διδασκαλία των Μαθηματικών και της Στατιστικής στα περισσότερα τμήματα των πέντε Σχολών του ΤΕΙ Αθήνας, στα οποία τα μαθήματα αυτά είναι υποχρεωτικά και αποτελούν βασικά μαθήματα υποδομής. Το Γενικό Τμήμα Μαθηματικών βρίσκεται σε αгаστή συνεργασία με τα τμήματα ειδικότητας, όχι μόνο στο διδακτικό τομέα της Εκπαίδευσης αλλά και στην κατάρτιση των περιγραμμάτων που αφορούν στα μαθήματα μαθηματικού περιεχομένου, ώστε να εξυπηρετούν συνολικά τις ανάγκες του Προγράμματος Σπουδών του αντίστοιχου Τμήματος Ειδικότητας.

Το Γενικό Τμήμα Μαθηματικών ενισχύει τη διδασκαλία με εκπαιδευτικά βοηθήματα (βιβλία, σημειώσεις, πακέτα ασκήσεων και εφαρμογών) και συμβάλλει στη βελτίωση του επιπέδου σπουδών, στις σύγχρονες απαιτήσεις της παραγωγής και τις εξελίξεις της Τεχνολογίας. Επίσης συμμετέχει σε διατμηματικά μεταπτυχιακά προγράμματα ή σε εφαρμοσμένη έρευνα.



☎ 210 5385308, 📠 210 5385308

✉ math@teiath.gr

9. Γενικό Τμήμα Φυσικής, Χημείας και Τεχνολογίας Υλικών

Το Γενικό Τμήμα Φυσικής, Χημείας και Τεχνολογίας Υλικών, (ΦΧΤΥ), έχει ως αποστολή τη διδασκαλία των μαθημάτων της Φυσικής, της Χημείας και της Τεχνολογίας των Υλικών, που αποτελούν βασικά μαθήματα υποδομής για τα περισσότερα Τμήματα του ΤΕΙ Αθήνας. Τα μαθήματα αυτά έχουν διπλό σκοπό. Συμπληρώνουν τις γενικές γνώσεις του Λυκείου, ώστε αυτές να εναρμονιστούν με το απαιτούμενο επίπεδο σπουδών ενός Ανώτατου Εκπαιδευτικού Ιδρύματος και δημιουργούν την απαραίτητη υποδομή γνώσεων, για την πληρέστερη κατανόηση τόσο των μαθημάτων ειδικότητας, όσο και των μαθημάτων της Τεχνολογίας των Υλικών, που διδάσκονται στα τελευταία εξάμηνα ορισμένων Τμημάτων.

Το Τμήμα ΦΧΤΥ, παράλληλα με τη διδασκαλία του θεωρητικού μέρους, παρέχει υψηλού επιπέδου εκπαίδευση και στα αντίστοιχα εργαστηριακά μαθήματα. Η εξάσκηση μεγάλου αριθμού φοιτητών, από Τμήματα διαφορετικής ειδικότητας, έχει οδηγήσει στη δημιουργία μιας μεγάλης ποικιλίας εργαστηριακών ασκήσεων προσαρμοσμένων στις ανάγκες τους.



☎ 210 5385319, 📠 210 5911442

✉ p.c.m.t@teiath.gr

Η Σχολή Γραφικών Τεχνών και Καλλιτεχνικών Σπουδών αποτελείται από πέντε Τμήματα.

Τα Τμήματα της Σχολής καλύπτουν συγκεκριμένους τομείς των εικαστικών και εφαρμοσμένων τεχνών και διαθέτουν άρτιο εργαστηριακό εξοπλισμό και σύγχρονα εκπαιδευτικά μέσα.

Οι απόφοιτοι των Τμημάτων μετά την παροχή θεωρητικών και εφαρμοσμένων γνώσεων και αφού αποκτήσουν τον τίτλο του πτυχιούχου, απασχολούνται ενεργά στην παραγωγική διαδικασία είτε ως ειδικευμένα στελέχη είτε σε θέσεις που απαιτούν υψηλού επιπέδου γνώσεις σε νέες τεχνολογίες.

Πληροφορίες

Γραμματεία ΣΓΤΚΣ
Τ: 210 5907896 -5385100
F: 210 5987719
email: sgtks@teiath.gr
www.teiath.gr/sgtks



Τμήματα ΣΓΤΚΣ

1. Τμήμα Γραφιστικής

Το Τμήμα Γραφιστικής παρέχει θεωρητικές και εφαρμοσμένες γνώσεις, τόσο σε επίπεδο σύνθεσης όσο και σε επίπεδο επικοινωνίας, με στόχο τη δημιουργία ξεχωριστών διαφημιστικών μηνυμάτων και προτάσεων, οι οποίες εκφράζονται γραφιστικά και δημιουργούν πρότυπα προς αναπαραγωγή υψηλών προδιαγραφών.

Το Τμήμα έχει ως αποστολή να προάγει τη Γραφιστική ως εφαρμοσμένη τέχνη μέσα από τη θεωρία και την πρακτική και να παρέχει στους πτυχιούχους του Τμήματός του τα απαραίτητα εφόδια για τη μετέπειτα σταδιοδρομία και εξέλιξή τους.

Οι πτυχιούχοι του Τμήματος μπορούν να εργαστούν στον ιδιωτικό και δημόσιο τομέα σε εκδόσεις, διαφήμιση, επικοινωνία, συσκευασία, τηλεόραση, κινηματογράφο κ.λπ. ή ως ελεύθεροι επαγγελματίες ή στην εκπαίδευση και την κατάρτιση.



☎ 210 5385403, 📠 210 5385402

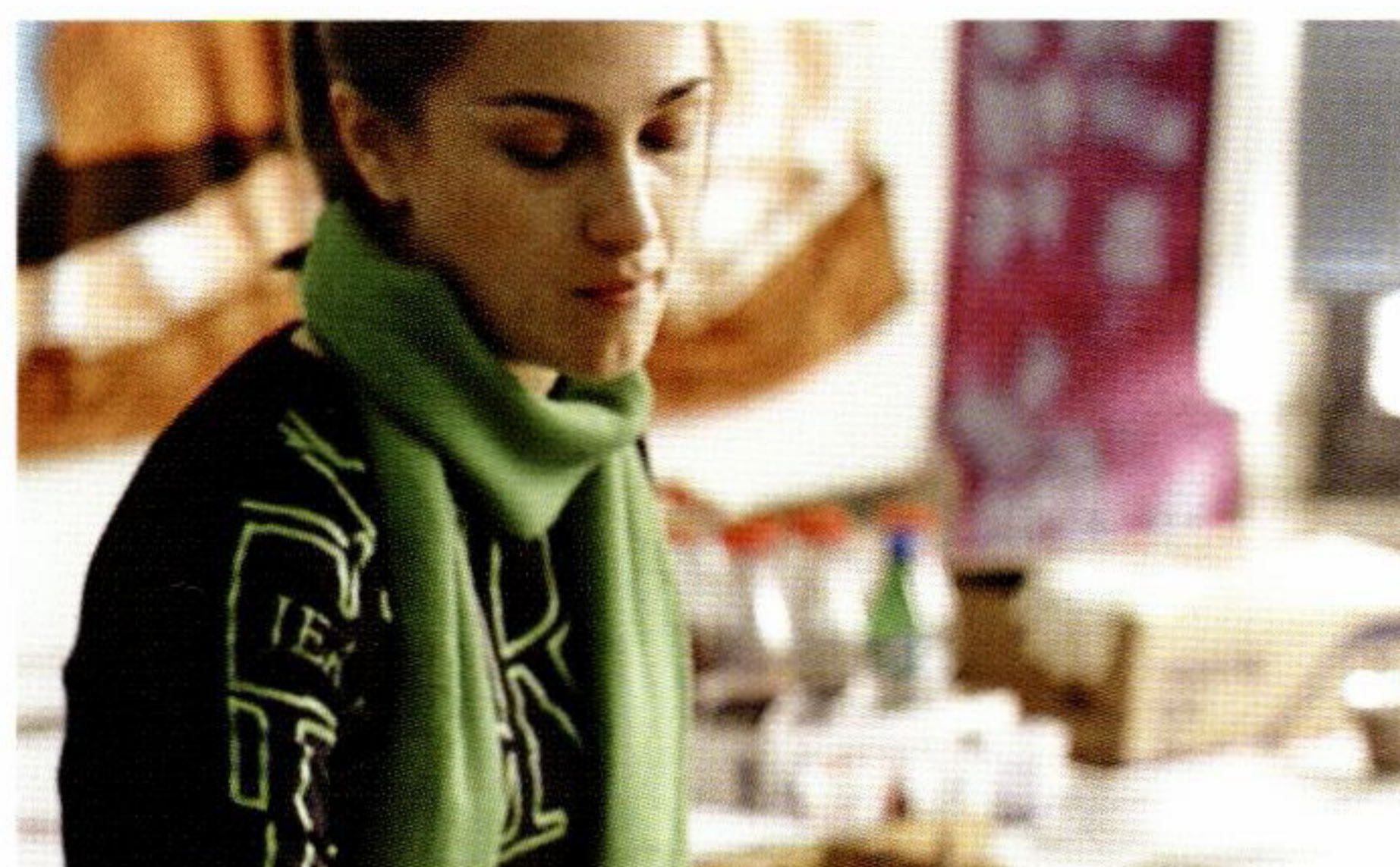
✉ graphis@teiath.gr

2. Τμήμα Εσωτερικής Αρχιτεκτονικής, Διακόσμησης και Σχεδιασμού Αντικειμένων

Το γνωστικό αντικείμενο του Τμήματος Εσωτερικής Αρχιτεκτονικής, Διακόσμησης και Σχεδιασμού Αντικειμένων καλύπτει τα πεδία της Αρχιτεκτονικής και του Design Εσωτερικών Χώρων, της Διαμόρφωσης Εξωτερικών Χώρων μικρής κλίμακας, του Βιομηχανικού Σχεδιασμού (Design) προϊόντων χρήσης, καθώς και του συνόλου των Εφαρμοσμένων Διακοσμητικών Τεχνών.

Το Τμήμα έχει ως αποστολή να παρέχει καλλιτεχνική και τεχνολογική παιδεία σε θεωρητικό και εργαστηριακό επίπεδο.

Οι πτυχιούχοι του Τμήματος μπορούν να εργαστούν ως ελεύθεροι επαγγελματίες στον ιδιωτικό και δημόσιο τομέα. Συγκεκριμένα μπορούν να εργαστούν στην εκπαίδευση, σε υπηρεσίες προβολών και εκθέσεων, σε αρχιτεκτονικά γραφεία, σε βιομηχανίες, κ.λπ.).



☎ 210 5385405, 210 5385467

📠 210 5385405, ✉ decor@teiath.gr

3. Τμήμα Συντήρησης Αρχαιοτήτων και Έργων Τέχνης

Το περιεχόμενο σπουδών του Τμήματος καλύπτει τις γνωστικές περιοχές που σχετίζονται με την τεκμηρίωση, τη συντήρηση και την προστασία των αρχαιολογικών ευρημάτων και των έργων τέχνης.

Το Τμήμα έχει ως αποστολή να προάγει την ανάπτυξη των επιστημονικών, τεχνολογικών και καλλιτεχνικών γνώσεων και δεξιοτήτων μέσα από τη θεωρητική και πρακτική εκπαίδευση και να παρέχει στους πτυχιούχους του Τμήματος τα απαραίτητα εφόδια για τη μετέπειτα σταδιοδρομία και εξέλιξή τους.

Οι πτυχιούχοι του Τμήματος μπορούν να απασχοληθούν στον ιδιωτικό και δημόσιο τομέα και συγκεκριμένα στο Υπουργείο Πολιτισμού, σε εργαστήρια συντήρησης έργων τέχνης, σε μουσεία, σε πινακοθήκες ή στην εκπαίδευση και την κατάρτιση.



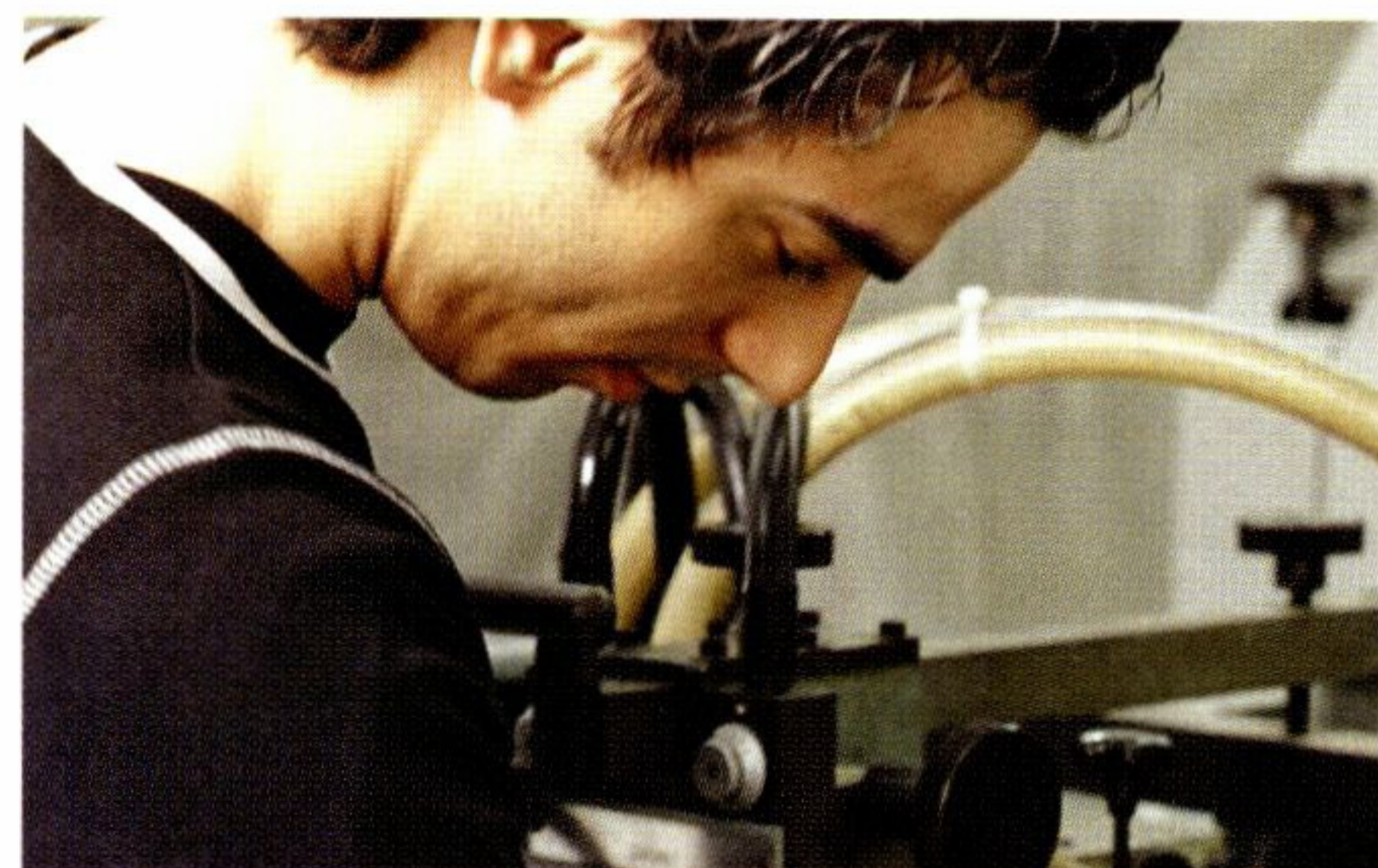
☎ 210 5385407, 📠 210 5987719

✉ artconserv@teiath.gr

4. Τμήμα Τεχνολογίας Γραφικών Τεχνών

Το περιεχόμενο σπουδών του Τμήματος Τεχνολογίας Γραφικών Τεχνών, καλύπτει το γνωστικό αντικείμενο της μελέτης, του σχεδιασμού, της επιμέλειας της έκδοσης, και της παραγωγής εντύπων κάθε είδους και μορφής, με την εφαρμογή ειδικευμένων επιστημονικών και τεχνολογικών γνώσεων, δεδομένων και δεξιοτήτων.

Οι πτυχιούχοι του Τμήματος μπορούν να εργαστούν στον ιδιωτικό και δημόσιο τομέα σε εκτυπωτικές μονάδες, σε επιχειρήσεις Γραφικών Τεχνών, σε καταστήματα εμπορίας ειδών Γραφικών Τεχνών, στην εκπαίδευση και την κατάρτιση.



☎ 210 5385409, 📠 210 5987719

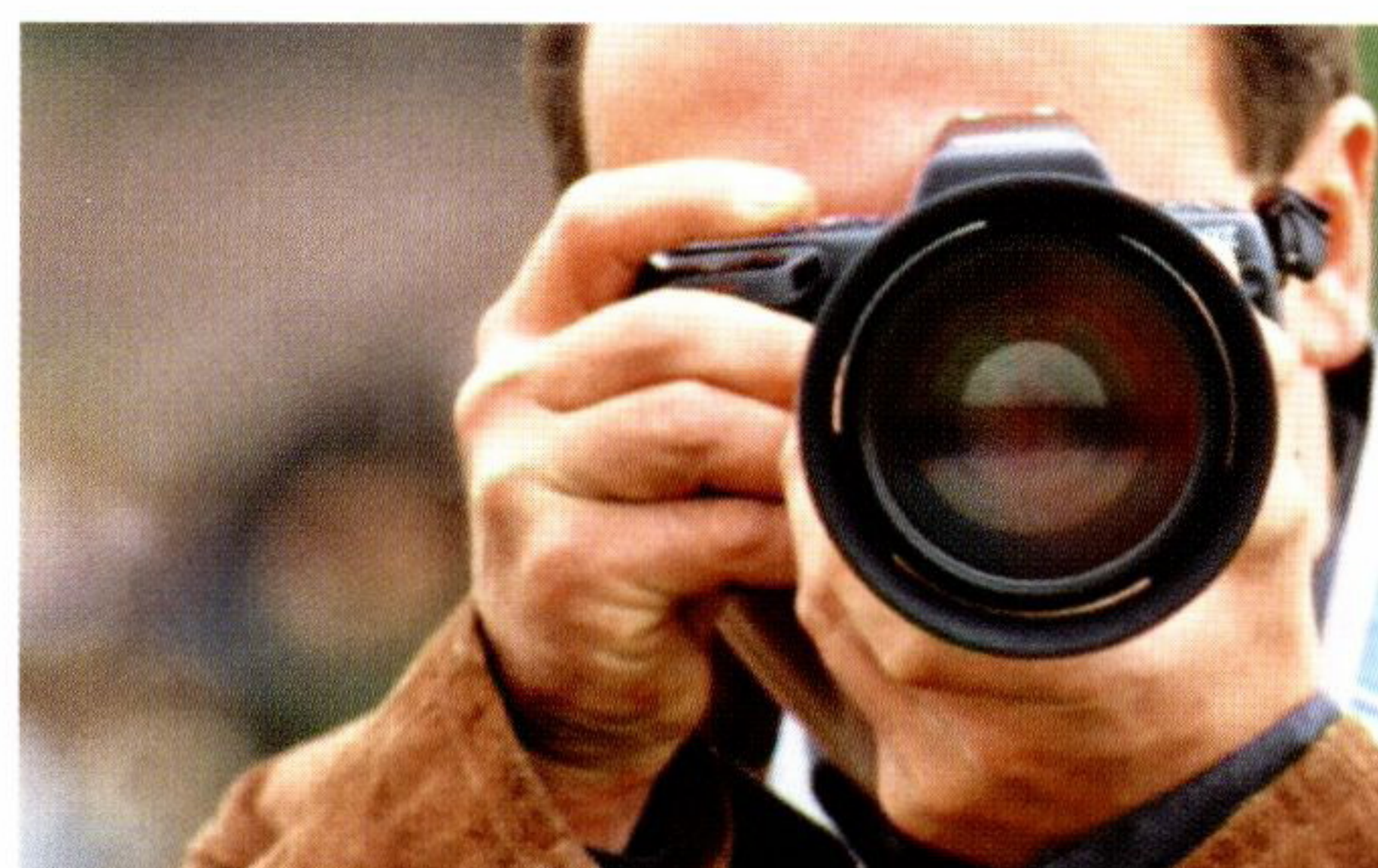
✉ graphtech@teiath.gr

5. Τμήμα Φωτογραφίας και Οπτικοακουστικών Τεχνών

Οι σπουδές του Τμήματος Φωτογραφίας και Οπτικοακουστικών Τεχνών παρέχουν τις εξειδικευμένες θεωρητικές, τεχνολογικές και εικαστικές γνώσεις για τη σε βάθος μελέτη και κατανόηση των σύγχρονων οπτικών μέσων που αφορούν στις φωτογραφικές και οπτικοακουστικές τέχνες και στις ιδιαιτερότητες που χαρακτηρίζουν τα σημαντικότερα είδη και τους τρόπους εφαρμογής τους.

Ο πολυσύνθετος χαρακτήρας του γνωστικού αντικειμένου και οι πολυάριθμες διαφορετικές εφαρμογές του σε όλους τους τομείς των ανθρωπίνων δραστηριοτήτων, επιβάλλουν αφ' ενός τη διεπιστημονική και διακαλλιτεχνική προσέγγιση και αφ' ετέρου την ανάλογη συνεχώς εκσυγχρονιζόμενη κατάρτιση σε τεχνολογίες και πρακτικές.

Οι πτυχιούχοι του Τμήματος μπορούν να εργαστούν είτε ως ελεύθεροι επαγγελματίες, είτε στα ΜΜΕ και τον τύπο, καλύπτοντας τους τομείς της δημοσιογραφικής, καλλιτεχνικής και επιστημονικής φωτογραφίας.



☎ 210 5385411, 📠 210 5987719

✉ photography@teiath.gr

Η Σχολή Διοίκησης και Οικονομίας

αποτελείται από πέντε Τμήματα.

Η κατεύθυνση σπουδών των Τμημάτων

εστιάζεται στην οικονομία, στην οργάνωση

και στη διοίκηση των επιχειρήσεων

του δημόσιου και ιδιωτικού τομέα.

Τα Προγράμματα Σπουδών ανανεώνονται

και αναμορφώνονται περιοδικά προκειμένου

να διασφαλιστεί η επιστημονική και

εκπαιδευτική εξέλιξη των Τμημάτων

σε αντιστοιχία με τις τρέχουσες ανάγκες και

τις διαμορφούμενες νέες τάσεις της αγοράς

εργασίας.

Πληροφορίες

Γραμματεία ΣΔΟ

T: 210 5385200-1-50

F: 210 5314878

email: sdo@teiath.gr

www.teiath.gr/sdo

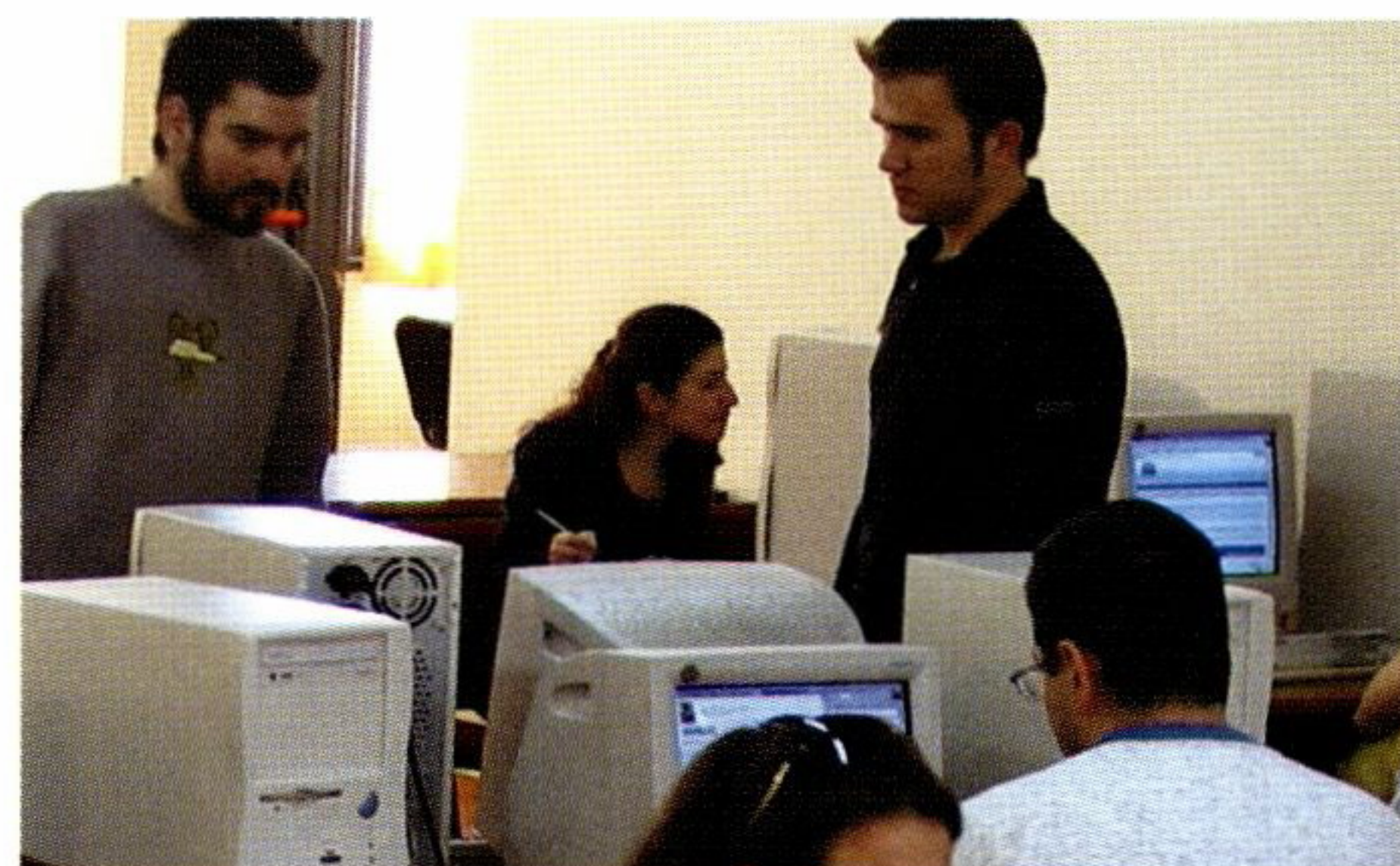


Τμήματα ΣΔΟ

1. Τμήμα Βιβλιοθηκονομίας και Συστημάτων Πληροφόρησης

Το περιεχόμενο Σπουδών του Τμήματος Βιβλιοθηκονομίας και Συστημάτων Πληροφόρησης καλύπτει το γνωστικό αντικείμενο του σχεδιασμού, της οργάνωσης, διοίκησης και λειτουργίας των Βιβλιοθηκών και άλλων Μονάδων Πληροφόρησης. Σε αυτό εντάσσονται οι τομείς πρόσκτησης και επεξεργασίας πληροφοριών και τεκμηρίων, δημιουργίας βιβλιοθηκών και προϊόντων πληροφόρησης σε έντυπη και ηλεκτρονική μορφή καθώς και διοίκησης βιβλιοθηκών και υπηρεσιών πληροφόρησης. Η αποστολή του Τμήματος είναι να δημιουργεί στελέχη υψηλής στάθμης στη Βιβλιοθηκονομία και τα συστήματα πληροφόρησης, που να είναι ανταγωνιστικά στις σύγχρονες απαιτήσεις της αγοράς εργασίας.

Οι πτυχιούχοι του Τμήματος μπορούν να εργαστούν σε βιβλιοθήκες, σε υπηρεσίες τεκμηρίωσης και συστημάτων πληροφόρησης του ιδιωτικού και δημόσιου τομέα. Επίσης απασχολούνται και ως καθηγητές στην εκπαίδευση και την κατάρτιση.



☎ 210 5385203, 📠 210 5314878

✉ librarian@teiath.gr

2. Τμήμα Διοίκησης Επιχειρήσεων

Το περιεχόμενο σπουδών του Τμήματος Διοίκησης Επιχειρήσεων καλύπτει το γνωστικό αντικείμενο της Διοικητικής Επιστήμης στους ακόλουθους τομείς: Επιχειρηματικότητα, Χρηματοδοτική, Διαχείριση Ανθρώπινων Πόρων, Εφοδιαστική και Διαχείριση Έργων και Παραγωγής.

Η αποστολή του Τμήματος είναι να δημιουργεί στελέχη υψηλής στάθμης ανταγωνιστικά στις σύγχρονες απαιτήσεις της αγοράς εργασίας.

Οι πτυχιούχοι του Τμήματος μπορούν να εργαστούν σε κάθε μεγέθους επιχειρήσεις και οργανισμούς του ιδιωτικού και του δημόσιου τομέα στις παρακάτω εξειδικεύσεις: οργάνωση και διοίκηση της επιχείρησης, διαχείριση ανθρωπίνων πόρων, θέματα χρηματοδοτικής και σχεδιασμός και υλοποίηση μεγάλων έργων. Επίσης απασχολούνται και ως καθηγητές στην εκπαίδευση και την κατάρτιση.



☎ 210 5385205, 📠 210 5314878

✉ busadm@teiath.gr

3. Τμήμα Διοίκησης Μονάδων Υγείας και Πρόνοιας

Το περιεχόμενο σπουδών του Τμήματος Διοίκησης Μονάδων Υγείας και Πρόνοιας καλύπτει το γνωστικό αντικείμενο των επιστημών Διοίκησης και Οικονομίας με εξειδίκευση και εφαρμογή στη διοίκηση - διαχείριση των υπηρεσιών υγείας - πρόνοιας στους ακόλουθους τομείς:

α) σχεδίαση και εφαρμογή σύγχρονων οργανωτικο-διοικητικών και οικονομικο-διαχειριστικών μεθόδων διοίκησης / διαχείρισης νοσοκομείων και υπηρεσιών φροντίδας υγείας, φορέων πρόνοιας και υπηρεσιών ανοικτής κοινωνικής φροντίδας, ασφαλιστικών ταμείων και υπηρεσιών κοινωνικής προστασίας γενικότερα και

β) ανάπτυξη μεθόδων κοινωνικού σχεδιασμού συστημάτων υγείας και πρόνοιας σε εθνικό και περιφερειακό επίπεδο (στρατηγικός και επιχειρησιακός σχεδιασμός).



☎ 210 5385207, 📠 210 5314878

✉ dmyp@teiath.gr

4. Τμήμα Εμπορίας και Διαφήμισης

Το περιεχόμενο σπουδών του Τμήματος Εμπορίας και Διαφήμισης καλύπτει το γνωστικό αντικείμενο της επιστήμης του Marketing (προώθηση προϊόντων ή υπηρεσιών) και ασχολείται με τους εξής επιμέρους εξειδικευμένους τομείς: τραπεζικό, βιομηχανικό, διεθνές marketing, marketing - management, έρευνα αγοράς, διαφήμιση, πωλήσεις, δημόσιες σχέσεις κ.ά.

Η αποστολή του Τμήματος είναι να δημιουργεί στελέχη υψηλής στάθμης ανταγωνιστικά στις σύγχρονες απαιτήσεις της αγοράς εργασίας.

Οι πτυχιούχοι του Τμήματος μπορούν να εργαστούν ως στελέχη σε επιχειρήσεις και οργανισμούς του ιδιωτικού και του δημόσιου τομέα, στον τομέα του marketing και των πωλήσεων σε διαφημιστικά γραφεία, σε γραφεία δημοσίων σχέσεων κ.ά. Επίσης απασχολούνται και ως καθηγητές στην εκπαίδευση και την κατάρτιση.



☎ 210 5385209, 📠 210 5314878

✉ marketing@teiath.gr

5. Τμήμα Διοίκησης Τουριστικών Επιχειρήσεων

Το γνωστικό αντικείμενο του Τμήματος Διοίκησης Τουριστικών Επιχειρήσεων καλύπτει τους τομείς της διοίκησης (management) των τουριστικών επιχειρήσεων καθώς και τις τουριστικές υπηρεσίες και λειτουργίες διάφορων φορέων, οργανισμών και επιχειρήσεων.

Το Τμήμα έχει ως αποστολή τη μετάδοση των επιστημονικών γνώσεων και της τεχνολογίας για τη δημιουργία στελεχών υψηλής στάθμης στο χώρο της Διοίκησης Τουριστικών Επιχειρήσεων, που να είναι ανταγωνιστικά στο χώρο της αγοράς εργασίας.

Οι πτυχιούχοι του Τμήματος μπορούν να εργαστούν σε τουριστικές επιχειρήσεις, οργανισμούς, κλαδικούς φορείς και υπηρεσίες του ιδιωτικού και δημόσιου τομέα. Επίσης απασχολούνται και ως καθηγητές στην εκπαίδευση και την κατάρτιση.



☎ 210 5385211, 📠 210 5314878

✉ touristenterpr@teiath.gr

Η Σχολή Τεχνολογίας Τροφίμων και Διατροφής αποτελείται από δύο Τμήματα που έχουν ως αποστολή να προάγουν την ανάπτυξη και τη μετάδοση των γνώσεων στην τεχνολογία και την επιστήμη και να παρέχουν στους φοιτητές τα απαραίτητα εφόδια που εξασφαλίζουν την άρτια κατάρτισή τους για την επιστημονική και επαγγελματική τους σταδιοδρομία και εξέλιξη. Στα πλαίσια της αποστολής τους χρησιμοποιούν τις σύγχρονες τεχνολογίες στην εκπαίδευση και παρακολουθούν τις διεθνείς εξελίξεις στον επιστημονικό και εκπαιδευτικό τομέα.

Πληροφορίες

Γραμματεία ΣΤΕΤΡΟΔ
T: 210 5907897, 210 5385500
F: 210 5911442
email: stetrod@teiath.gr
www.teiath.gr/stetrod



1. Τμήμα Οινολογίας και Τεχνολογίας Ποτών

Το περιεχόμενο σπουδών του Τμήματος καλύπτει το γνωστικό αντικείμενο της επιστήμης και της τεχνολογίας στην παραγωγή και στην επεξεργασία των σταφυλιών και των άλλων πρώτων υλών γεωργικής προέλευσης, που μπορούν να υποστούν αλκοολική ζύμωση, καθώς και των προϊόντων απόσταξης και των ζυμώσεων αυτών, για την παραγωγή ποτών.

Το Τμήμα έχει ως αποστολή να προάγει την τεχνολογία και την επιστήμη της οινολογίας και της τεχνολογίας ποτών, μέσα από τη διδασκαλία και την εφαρμοσμένη έρευνα και να παρέχει στους πτυχιούχους του τα απαραίτητα εφόδια για τη μετέπειτα επαγγελματική τους σταδιοδρομία και εξέλιξη.

Οι πτυχιούχοι του Τμήματος δραστηριοποιούνται ως οινολόγοι και τεχνολόγοι ποτών στην παραγωγή, αποθήκευση και εμπορία οίνων και ποτών και μπορούν να απασχοληθούν σε αμπελοοινικές επιχειρήσεις και επιχειρήσεις ζυθοποιίας και ποτοποιίας καθώς και σε οινολογικά εργαστήρια.



☎ 210 5385504, 📠 210 5385504

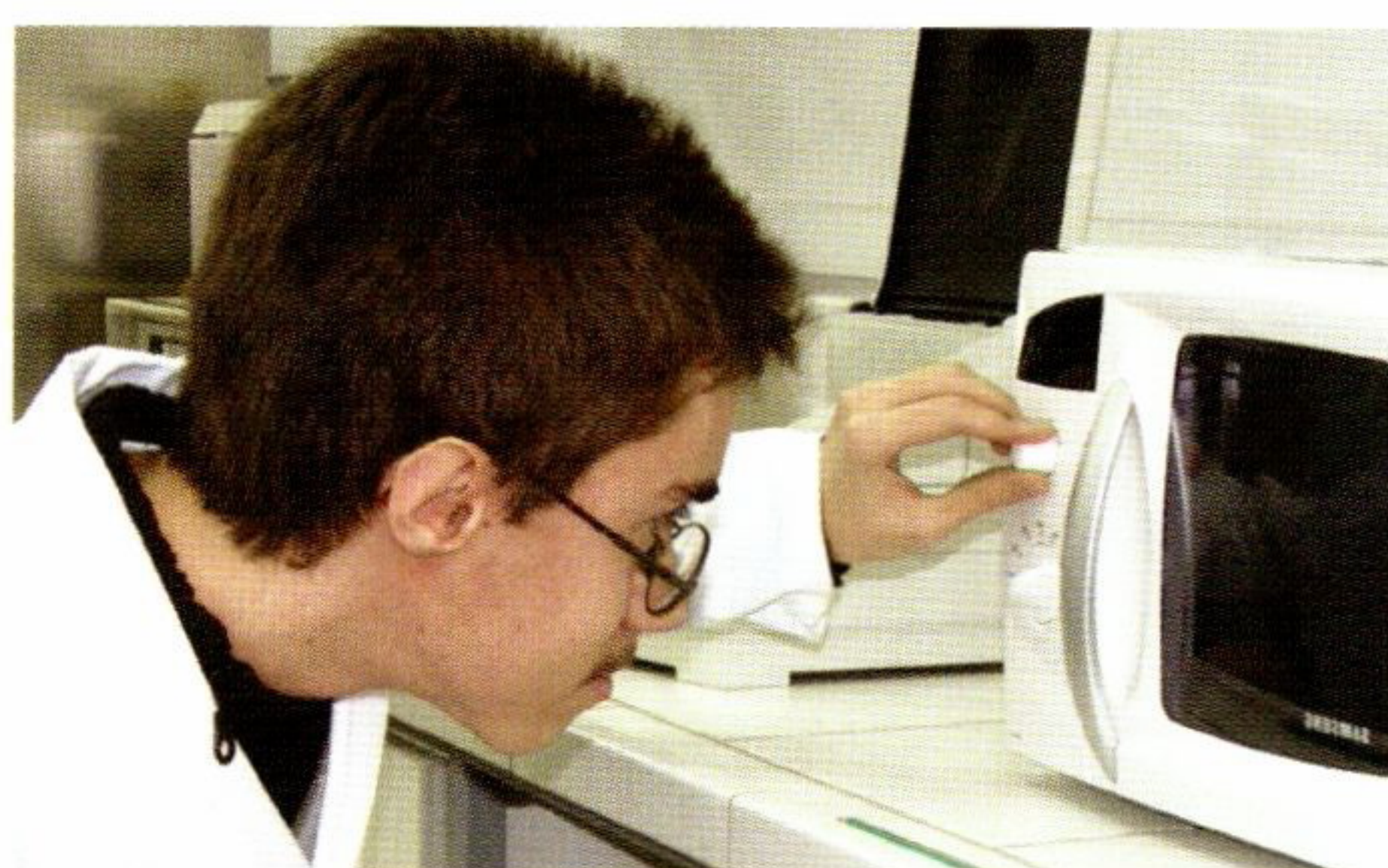
✉ oenology@teiath.gr

2. Τμήμα Τεχνολογίας Τροφίμων

Το περιεχόμενο σπουδών του Τμήματος Τεχνολογίας Τροφίμων καλύπτει το γνωστικό αντικείμενο της επιστήμης και τεχνολογίας τροφίμων και ειδικότερα τη βελτίωση της παραγωγής και επεξεργασίας, διανομής, προετοιμασίας, εξέτασης και χρησιμοποίησης των τροφίμων.

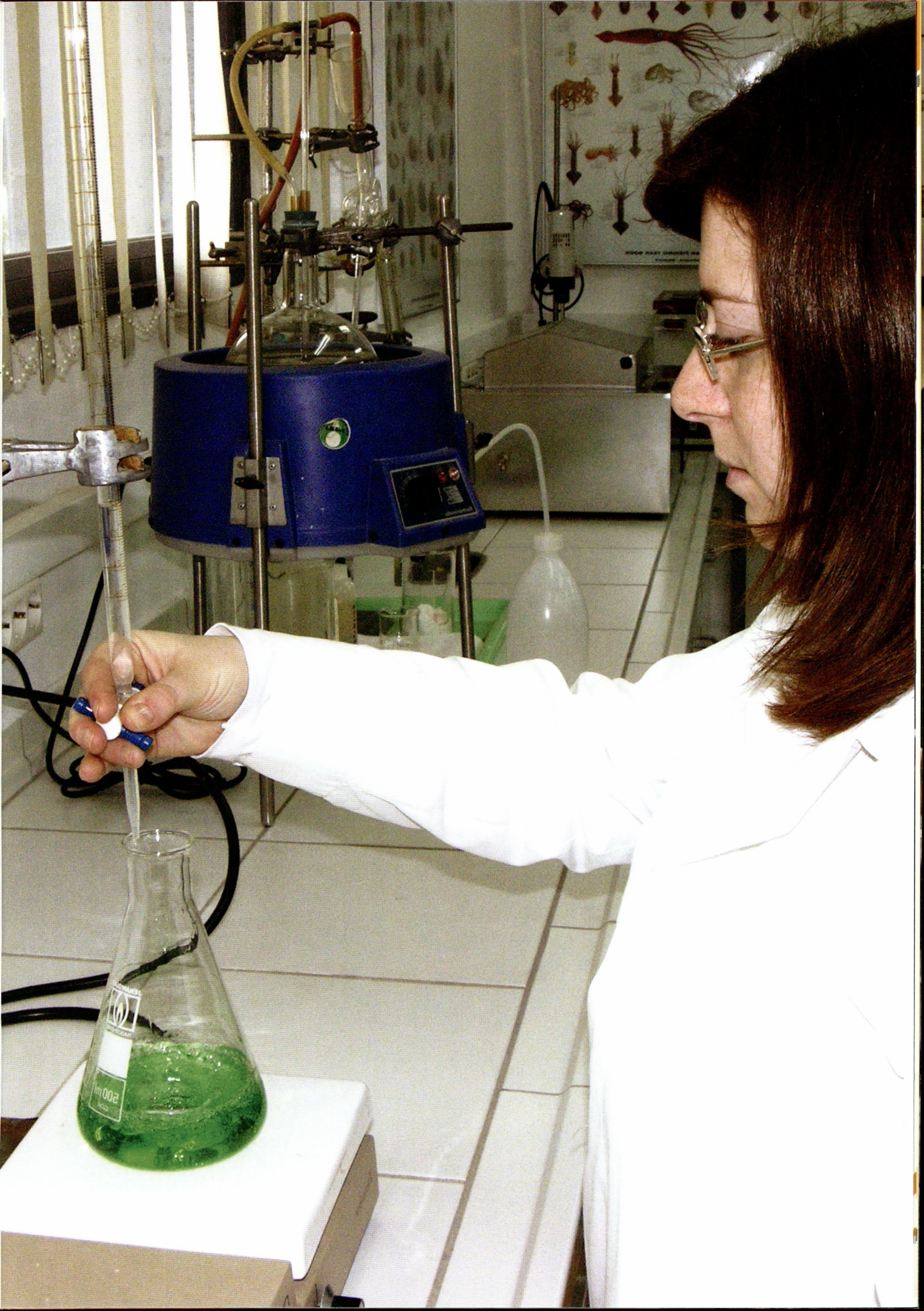
Το Τμήμα έχει ως αποστολή την ανάπτυξη της τεχνολογίας και της επιστήμης τροφίμων, μέσα από τη διδασκαλία και την εφαρμοσμένη έρευνα και να παρέχει στους πτυχιούχους του τα απαραίτητα εφόδια για τη μετέπειτα επαγγελματική τους σταδιοδρομία και εξέλιξη.

Οι πτυχιούχοι του Τμήματος μπορούν να απασχοληθούν στον ιδιωτικό τομέα, σε επιχειρήσεις με αντικείμενο τα τρόφιμα ή τις ύλες που χρησιμοποιούνται στην παραγωγή και τυποποίηση τροφίμων και στο δημόσιο τομέα, σε οργανισμούς και υπηρεσίες με αντικείμενο τα τρόφιμα.



☎ 210 5385506, 📠 210 5314874

✉ foodtech@teiath.gr







Εγγραφή

Φοιτητής του ΤΕΙ θεωρείται όποιος εγγράφεται σε αυτό μετά από εισαγωγή, μετεγγραφή ή κατάταξή του. Οι εγγραφές των νεοεισαχθέντων φοιτητών γίνονται στο οικείο Τμήμα της Σχολής μέσα στα χρονικά όρια που ορίζονται από τις σχετικές υπουργικές αποφάσεις για την εισαγωγή νέων φοιτητών. Για την εγγραφή όσων προέρχονται από μετεγγραφή ή κατάταξη, απαιτείται η έκδοση σχετικής απόφασης του Τμήματος. Σύμφωνα με την ισχύουσα νομοθεσία κανείς δεν μπορεί να είναι εγγεγραμμένος, συγχρόνως, σε δύο Τμήματα Σχολών τριτοβάθμιας εκπαίδευσης.

Διάρκεια φοίτησης

Με την επιφύλαξη της δυνατότητας ολοκλήρωσης των προπτυχιακών σπουδών κατά ένα εξάμηνο νωρίτερα από τον ελάχιστο αριθμό εξαμήνων που απαιτούνται για τη λήψη του πτυχίου, η ανώτατη διάρκεια φοίτησης αντιστοιχεί στο διπλάσιο της ελάχιστης διάρκειας των προπτυχιακών σπουδών, όπως αυτή ορίζεται στο ενδεικτικό πρόγραμμα σπουδών κάθε Τμήματος. Μετά την πάροδο της ανώτατης διάρκειας φοίτησης, ο σπουδαστής θεωρείται ότι έχει απολέσει αυτοδικαίως τη σπουδαστική ιδιότητα και διαγράφεται από τα μητρώα του οικείου Τμήματος.

Μετεγγραφή

Οι φοιτητές του ΤΕΙ έχουν δικαίωμα μετεγγραφής εσωτερικού σύμφωνα με τις εκάστοτε ισχύουσες διατάξεις.

Κατάταξη

Δικαίωμα κατάταξης σε Τμήμα Σχολής του ΤΕΙ έχουν μόνο πτυχιούχοι Τμημάτων τριτοβάθμιας εκπαίδευσης του εσωτερικού. Η διαδικασία κατάταξης, καθώς και τα ποσοστά κατατασσόμενων, ορίζονται από το νόμο. Οι σχετικές πληροφορίες δίνονται από τις γραμματείες των Τμημάτων στην έναρξη κάθε ακαδημαϊκής χρονιάς.

Φοίτηση - Κλίμακα βαθμολογίας

Στο πρώτο δεκαήμερο κάθε εξαμήνου οι φοιτητές υποβάλλουν ηλεκτρονικά δήλωση με τα μαθήματα του προγράμματος σπουδών που επιθυμούν να παρακολουθήσουν κατά το συγκεκριμένο εξάμηνο (δήλωση μαθημάτων).

Ο αριθμός των μαθημάτων που μπορεί να περιλαμβάνεται στην ανωτέρω δήλωση ορίζεται με απόφαση της ΓΣ ή του Συμβουλίου του Τμήματος.

Για να θεωρηθεί ένα θεωρητικό ή εργαστηριακό μάθημα διδαχθέν, πρέπει κατά τη διάρκεια του εξαμήνου να έχουν συμπληρωθεί 13 διδακτικές εβδομάδες.

Η βαθμολογία σε κάθε μάθημα γίνεται στην κλίμακα του 10 με βάση επιτυχίας το 5, όπως αναλυτικά παρουσιάζεται παρακάτω:

Από 0.0 - 3.9 κακώς
Από 4.0 - 4.9 ανεπαρκώς
Από 5.0 - 6.49 καλώς
Από 6.5 - 8.49 λίαν καλώς
Από 8.5 - 10 άριστα

Εξετάσεις - Βαθμολόγηση

Κάθε ακαδημαϊκό έτος έχει δωδεκάμηνη διάρκεια με έναρξη την 1^η Σεπτεμβρίου κάθε ημερολογιακού έτους και λήξη την 31^η Αυγούστου του επόμενου. Το διδακτικό έτος αρχίζει την 1^η Σεπτεμβρίου κάθε έτους και λήγει την 5^η Ιουλίου του επόμενου, διαρθρωμένο σε δύο διδακτικά εξάμηνα από τα οποία το πρώτο ονομάζεται χειμερινό και το δεύτερο εαρινό εξάμηνο. Ο ελάχιστος αριθμός εβδομάδων διδασκαλίας και πιστωτικών μονάδων, που πρέπει να καλύπτει κάθε εξάμηνο, καθορίζονται σύμφωνα με τις σχετικές διατάξεις της ισχύουσας νομοθεσίας.

Μετά τη λήξη των μαθημάτων κάθε ακαδημαϊκού εξαμήνου και κατά τη διάρκεια των εξεταστικών περιόδων, οι φοιτητές εξετάζονται γραπτώς σε όλη τη διδακτέα ύλη των μαθημάτων. Για την επιτυχή παρακολούθηση του εργαστηριακού μαθήματος ή του εργαστηριακού μέρους μικτού

μαθήματος απαιτείται ο φοιτητής να έχει διεξέλθει με επιτυχία τουλάχιστον το 80% των πραγματοποιηθεισών ασκήσεων. Την τελευταία εβδομάδα του εξαμήνου, δίνεται η δυνατότητα συμπληρωματικών ασκήσεων. Αξιολόγηση του εργαστηριακού μέρους πραγματοποιείται κατά τη διάρκεια διεξαγωγής του εργαστηρίου.

Πτυχιακή εργασία

Κάθε φοιτητής, που βρίσκεται στο τελευταίο έτος σπουδών, είναι υποχρεωμένος να εκπονήσει μια πτυχιακή εργασία με θέμα που πρέπει να έχει άμεση σχέση με το γνωστικό αντικείμενο του Τμήματος. Μετά την ολοκλήρωση της πτυχιακής εργασίας και ύστερα από την έγκριση του επιβλέποντα εκπαιδευτικού, η πτυχιακή εργασία εξετάζεται ενώπιον τριμελούς επιτροπής που αποτελείται από μέλη του Εκπαιδευτικού Προσωπικού του Τμήματος.

Πρακτική άσκηση

Είναι γεγονός ότι ο προσανατολισμός του Τεχνολογικού Τομέα της Ανώτατης Εκπαίδευσης δίνει ξεχωριστή θέση στην πρακτική άσκηση των φοιτητών. Έτσι σύμφωνα με το θεσμικό πλαίσιο των ΤΕΙ, η πρακτική άσκηση συναντάται στο επίκεντρο της φυσιογνωμίας τους. Είναι οργανικά ενταγμένη στο πρόγραμμα σπουδών, αποτελεί μέρος του διδακτικού έργου και είναι απαραίτητη προϋπόθεση για τη λήψη πτυχίου. Έχει εξάμηνη διάρκεια (ημερολογιακό εξάμηνο) και διεξάγεται μετά το 7^ο εξάμηνο σπουδών με την προϋπόθεση ο φοιτητής να έχει ολοκληρώσει επιτυχώς τα δύο τρίτα του συνόλου των μαθημάτων του προγράμματος σπουδών και με βάση το περίγραμμα προγράμματος πρακτικής άσκησης του κάθε Τμήματος. Είναι εποπτευόμενη από την Επιτροπή Πρακτικής Άσκησης του Τμήματος, που απαρτίζεται από μέλη του ΕΠ, μετά δε την ολοκλήρωσή της αξιολογείται και εγκρίνεται από το Συμβούλιο του Τμήματος.

Η πρακτική άσκηση μπορεί να πραγματοποιηθεί τόσο στο δημόσιο τομέα του εσωτερικού αλλά και του εξωτερικού, σε θεσμοθετημένες για το σκοπό αυτό θέσεις, όσο και στον ιδιωτικό.

Για τον ασκούμενο φοιτητή προβλέπεται καταβολή αποζημίωσης, και ασφαλιστική κάλυψη έναντι επαγγελματικού κινδύνου, κατά τη διάρκεια της άσκησης του. Για τους εργαζόμενους φοιτητές ΤΕΙ προβλέπονται διευκολύνσεις, προκειμένου να πραγματοποιήσουν την πρακτική άσκηση τους.

Στράτευση και Αναβολή

Οι φοιτητές που δεν έχουν εκπληρώσει τις στρατιωτικές τους υποχρεώσεις δικαιούνται αναβολής στράτευσης, για την ολοκλήρωση των σπουδών τους. Η αναβολή κατάταξης για λόγους σπουδών, χορηγείται μέχρι τη συμπλήρωση του 28^{ου} έτους της ηλικίας των φοιτητών. Ένας φοιτητής προκειμένου να τύχει αναβολής στράτευσης, οφείλει να προσκομίσει στο αρμόδιο στρατολογικό γραφείο πιστοποιητικό εγγραφής από τη γραμματεία του Τμήματος που φοιτά. Μετά το πέρας των σπουδών του, οφείλει να προσκομίσει πιστοποιητικό σπουδών για διακοπή της αναβολής του.

Σπουδαστικοί Σύλλογοι

Στα πλαίσια κάθε Σχολής υφίσταται σπουδαστικός σύλλογος, με τη μορφή ΝΠΙΔ, εκπρόσωπος του οποίου μετέχει στο Συμβούλιο της Σχολής.

Οι φοιτητές όλων των Τμημάτων δικαιούνται να εγγράφονται ως μέλη του συλλόγου της Σχολής όπου ανήκει το Τμήμα τους. Εκπρόσωποι των φοιτητών μετέχουν, σύμφωνα με τις ισχύουσες διατάξεις του νόμου, στα συλλογικά όργανα της Σχολής, του Τμήματός τους και του ΤΕΙ. Οι φοιτητικοί σύλλογοι όλων των Σχολών του ΤΕΙ υπάγονται στη Εθνική Σπουδαστική Ένωση Ελλάδας (ΕΣΕΕ).



ΜΕΤΑΠΤΥΧΙΑΚΑ - ΕΡΕΥΝΑ & ΑΝΑΠΤΥΞΗ - ΕΥΡΩΠΑΪΚΑ ΠΡΟΓΡΑΜΜΑΤΑ

Μεταπτυχιακά

Το πτυχίο ΤΕΙ, ως ο πρώτος ακαδημαϊκός τίτλος σπουδών, παρέχει στους πτυχιούχους του τη δυνατότητα να συνεχίσουν τις σπουδές σε Προγράμματα Μεταπτυχιακά Σπουδών (ΠΜΣ), επιπέδου Master ή διδακτορικού, που προσφέρονται από πανεπιστήμια του εσωτερικού και του εξωτερικού (κυρίως σε χώρες της Ε.Ε.). Το ΤΕΙ Αθήνας συμπράττει με πανεπιστημιακά Ιδρύματα του εσωτερικού και του εξωτερικού, για ΠΜΣ με τη συμμετοχή του εκπαιδευτικού προσωπικού του ΤΕΙ Αθήνας και τη διάθεση χώρων, εγκαταστάσεων ή εργαστηρίων. Τα ΠΜΣ σύμπραξης λειτουργούν υπό την ακαδημαϊκή ευθύνη του συνεργαζόμενου Πανεπιστημιακού Ιδρύματος. Οι φοιτούντες στα Προγράμματα αυτά, είναι πτυχιούχοι Πανεπιστημίων ή ΤΕΙ, ο δε απονεμόμενος τίτλος σπουδών είναι επιπέδου Master.

Έρευνα και Ανάπτυξη

Το ΤΕΙ Αθήνας, ενθαρρύνει την ανάπτυξη της έρευνας στο Ίδρυμα, με την ενίσχυση ερευνητικών ομάδων, οι οποίες μπορεί να έχουν διατμηματικό / διεπιστημονικό χαρακτήρα, με επιστημονικά αντικείμενα συναφή με τις εκπαιδευτικές και ερευνητικές δραστηριότητές του. Η χρηματοδότηση της έρευνας γίνεται τόσο από κοινοτικούς / εθνικούς πόρους όσο και από ίδιους πόρους. Το ΤΕΙ Αθήνας, σε συνεργασία με Ευρωπαίους εταίρους, συμμετέχει σε ευρωπαϊκά ερευνητικά προγράμματα, στο πρόγραμμα ΕΠΕΑΕΚ - Αρχιμήδης, σε ερευνητικά προγράμματα της ΓΓΕΤ, σε επιχειρησιακά προγράμματα (Ανταγωνιστικότητα, Υγεία, Μεταφορές), καθώς και ερευνητικές δράσεις που χρηματοδοτούνται αποκλειστικά από την Επιτροπή Ερευνών. Στην προσπάθειά του να διασφαλίσει σύγχρονες τεχνολογικές υποδομές για την υλοποίηση των

εκπαιδευτικών και ερευνητικών του στόχων, το ΤΕΙ Αθήνας συμμετέχει ενεργά σε αναπτυξιακά προγράμματα χρηματοδοτούμενα από το Υπουργείο Παιδείας, από το Υπουργείο Ανάπτυξης αλλά και από προγράμματα διεθνών οργανισμών όπως η Ευρωπαϊκή Επιτροπή.

Ευρωπαϊκά Προγράμματα

Το ΤΕΙ συμμετέχει στα ευρωπαϊκά προγράμματα Δια Βίου Μάθησης - LongLife Learning Programme (LLP) και Tempus. Με τα προγράμματα αυτά παρέχεται σε φοιτητές, εκπαιδευτικούς και διοικητικούς η δυνατότητα κινητικότητας σε χώρες του εξωτερικού μέσω της οποίας επιτυγχάνεται η επαφή των συμμετεχόντων με άλλους πολιτισμούς και η εξοικείωση τους με την ιδέα της ευρωπαϊκής ολοκλήρωσης.

Σε όλους τους φοιτητές του ΤΕΙ-Α παρέχονται:

Δωρεάν βιβλία και διδακτικές σημειώσεις

Στους φοιτητές χορηγούνται δωρεάν βιβλία και άλλα βοηθήματα για όλα τα διδασκόμενα μαθήματα και παρέχεται μέσω του διαδικτύου η δωρεάν πρόσβαση των φοιτητών στη σχετική βιβλιογραφία και σε πολλές από τις υπάρχουσες βάσεις δεδομένων. Δεν παρέχονται δωρεάν συγγράμματα στους φοιτούντες για δεύτερο πτυχίο.

Ιατροφαρμακευτική και νοσοκομειακή περίθαλψη

Οι φοιτητές του ΤΕΙ, που δεν είναι ασφαλισμένοι σε κανένα δημόσιο φορέα, δικαιούνται σπουδαστικού βιβλιαρίου δωρεάν ιατροφαρμακευτικής και νοσοκομειακής περίθαλψης και Ευρωπαϊκής κάρτας ασφάλισης ασθενείας. Παράλληλα, στο ΤΕΙ-Α λειτουργεί καθημερινά Ιατρείο, στο οποίο παρέχεται πρωτοβάθμια περίθαλψη από ιατρούς διαφόρων ειδικοτήτων (καρδιολόγο, χειρουργό, γυναικολόγο, ορθοπαιδικό).

Μειωμένο εισιτήριο στα μέσα μαζικής μεταφοράς και τα δημόσια θέματα

Κάθε προπτυχιακός φοιτητής δικαιούται μειωμένη τιμή εισιτηρίου στα οδικά, σιδηροδρομικά και θαλάσσια μέσα μαζικής μεταφοράς στο εσωτερικό της χώρας. Το δικαίωμα μειωμένου εισιτηρίου δεν καλύπτει τους φοιτητές ΤΕΙ που προέρχονται από κατάταξη.

Πρόσβαση στο internet

Κάθε φοιτητής έχει πρόσβαση στο internet μέσω των Η/Υ της Βιβλιοθήκης ή των εργαστηρίων του Ιδρύματος. Ακόμα στις εγκαταστάσεις του ΤΕΙ Αθήνας λειτουργεί ασύρματη πρόσβαση στο internet. Η πρόσβαση στο ασύρματο δίκτυο του ΤΕΙ Αθήνας γίνεται με κωδικό πρόσβασης (username / password)

ο οποίος χορηγείται από το Κέντρο Διαχείρισης Δικτύου που στεγάζεται στο Πολυγωνικό κτήριο. Όσοι έχουν ήδη εκδώσει κωδικό για πρόσβαση μέσω Dialup μπορούν να χρησιμοποιήσουν τον κωδικό αυτό.

Στους φοιτητές παρέχονται υπο προϋποθέσεις:

Δωρεάν στέγαση

Σε φοιτητές χαμηλού εισοδήματος παρέχεται η δυνατότητα δωρεάν στέγασης με την προϋπόθεση ότι έχουν περατώσει επιτυχώς το 50% των μαθημάτων των προηγούμενων εξαμήνων. Επειδή το ΤΕΙ Αθήνας δεν διαθέτει φοιτητική εστία, η στέγαση των φοιτητών γίνεται σε ξενοδοχεία που μισθώνει το Ίδρυμα. Τα της στέγασης των φοιτητών ρυθμίζονται από τη Σπουδαστική Λέσχη του Ιδρύματος. Δικαίωμα στη δωρεάν στέγαση, κάτω από τις προϋποθέσεις του νόμου, έχουν επίσης και οι φοιτητές της κατηγορίας ειδικών αναγκών με σοβαρές ασθένειες καθώς και οι ομογενείς - αλλοδαποί φοιτητές.

Δωρεάν σίτιση

Οι φοιτητές έχουν δικαίωμα δωρεάν σίτισης στο εστιατόριο του κεντρικού κτιρίου του Ιδρύματος καθώς και σε παράρτημά του στην πλατεία Βάθη, με την κάρτα σίτισης που εκδίδεται από το τμήμα Σπουδαστικής Μέριμνας. Η κάρτα σίτισης έχει διάρκεια από την 1^η Σεπτεμβρίου έως και την 5^η Ιουλίου του επομένου έτους, διακόπτεται όμως κατά τις διακοπές των εορτών των Χριστουγέννων και του Πάσχα και διαρκεί για το σύνολο των ετών φοίτησης των φοιτητών. Ο χρόνος αυτός ορίζεται ως ο αριθμός των ετών φοίτησης, προσαυξανόμενος κατά 50%. Οι πληροφορίες για τη δωρεάν σίτιση, δίνονται από το Τμήμα Σπουδαστικής Μέριμνας (τηλ. 210 5385190-2, studentcare@teiath.gr).

Άτοκα δάνεια

Άτοκα δάνεια χορηγούνται στους αποδεδειγμένα χαμηλού εισοδήματος φοιτητές και εφόσον έχουν επιτύχει στα 4/5 των μαθημάτων των προηγούμενων δύο εξαμήνων.

Προπτυχιακές Υποτροφίες ΙΚΥ

Το Ίδρυμα Κρατικών Υποτροφιών (ΙΚΥ) χορηγεί υποτροφίες σε φοιτητές που διακρίθηκαν στις εξετάσεις εισαγωγής στα Ιδρύματα της Τριτοβάθμιας Εκπαίδευσης ή επίδοσης στα εξάμηνα σπουδών. Οι γενικές προϋποθέσεις και ο τρόπος επιλογής για τη χορήγηση υποτροφίας ορίζονται κάθε έτος από το ΙΚΥ Πληροφορίες δίνονται από τις γραμματείες των Τμημάτων και το Ι.Κ.Υ. (www.iky.gr, τηλ. 210 3726300)

Κληροδοτήματα

Τα κληροδοτήματα αποτελούν ένα ιδιαίτερο είδος υποτροφιών, για τις οποίες οι ίδιοι οι κληροδότες έχουν ορίσει τόσο το φορέα διαχείρισης όσο και τους όρους χορήγησής τους. Στις περισσότερες περιπτώσεις πρόκειται για οικονομικές ενισχύσεις που δίνονται κάθε έτος για την ολοκλήρωση προπτυχιακών ή μεταπτυχιακών σπουδών. Υπάρχουν όμως και κληροδοτήματα που απονέμονται εφάπαξ, με τη μορφή βραβείου.

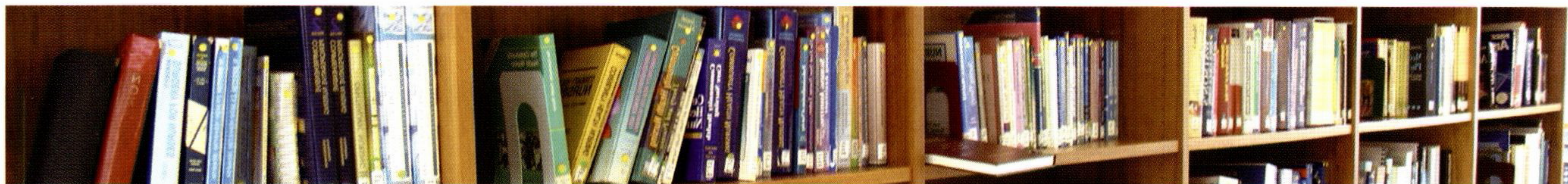
Ταμείο αρωγής

Από το 2007 λειτουργεί στο ΤΕΙ-Α ταμείο αρωγής απόρων φοιτητών. Σκοπός του ταμείου είναι η ηθική και η υλική, σε είδος ή σε χρήμα, ενίσχυση των φοιτητών του ΤΕΙ για την κάλυψη εκτάκτων αναγκών, που δεν μπορούν, κατά την κρίση του Συμβουλίου να αντιμετωπιστούν διαφορετικά.

Διευκολύνσεις για τους εργαζόμενους φοιτητές

(Προεδρικό Διάταγμα 483/84)
Ενημέρωση και εξυπηρέτηση σε θέματα εύρεσης εργασίας, υποτροφιών, κ.λπ.

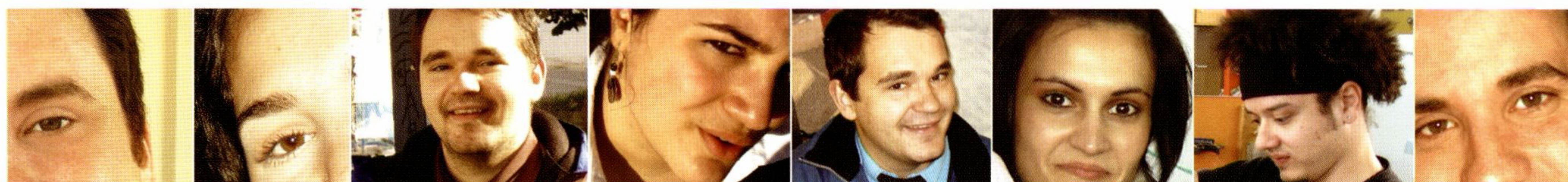
Βιβλιοθήκη



Η Βιβλιοθήκη του ΤΕΙ Αθήνας στεγάζεται σε ένα σύγχρονο κτίριο συνολικής επιφάνειας 2.520 τμ στο κεντρικό κτίριο του Ιδρύματος. Περιλαμβάνει αναγνωστήριο 220 θέσεων εργασίας, που διατίθεται προς χρήση του κοινού, κυρίως βιβλιοστάσιο (συλλογή βιβλίων και περιοδικών), χώρο ηλεκτρονικού αναγνωστηρίου 30 θέσεων, αίθουσα συσκέψεων και αίθουσα ηλεκτρονικής τηλεδιάσκεψης. Διαθέτει πλούσια επιστημονική βιβλιογραφία σε έντυπη και ηλεκτρονική μορφή και μία σειρά βιβλιογραφικών βάσεων δεδομένων (EconLit, FSTA, ArtIndex, Ulrich, Global Books κ.ά.). Όλες οι μονάδες της Βιβλιοθήκης είναι ανοικτές τόσο στα μέλη της ακαδημαϊκής κοινότητας όσο και στους εξωτερικούς επισκέπτες, με δυνατότητα δανεισμού βιβλίων μόνο για τους εκπαιδευτικούς και το προσωπικό του Ιδρύματος και διαθέτει σε 24ωρη βάση πληροφορίες στους χρήστες της, μέσω του Διαδικτύου στη διεύθυνση: <http://www.library.teiath.gr>. Επίσης λειτουργούν δύο Παραρτήματα, εκ των οποίων το ένα στεγάζεται στο ΕΡΓΑΣ στην οδό Μητροδώρου 24 και Λεωφ. Αθηνών και το δεύτερο στη οδό Θηβών 274. Το παράρτημα του ΕΡΓΑΣ καλύπτει τα γνωστικά αντικείμενα των τμημάτων Μαιευτικής, Εργοθεραπείας και Νοσηλευτικής, ενώ το παράρτημα στην οδό Θηβών καλύπτει τις ανάγκες των τμημάτων Επισκεπτών και Επισκεπτριών Υγείας και Κοινωνικής Εργασίας.

- ✓ Κεντρική Βιβλιοθήκη, τηλ. 210 5385 134
- ✓ παράρτημα της Βιβλιοθήκης στο κτίριο (ΕΡΓΑΣ), τηλ. 210 5385 663
- ✓ παράρτημα της Βιβλιοθήκης στο κτίριο της οδού Θηβών 274, τηλ. 210 5385 729

Γραφείο Σταδιοδρομίας - Διασύνδεσης



Το Γραφείο Σταδιοδρομίας - Διασύνδεσης είναι ένας θεσμός που λειτουργεί ως ο συνδετικός κρίκος ανάμεσα στο ΤΕΙ Αθήνας και στους παραγωγικούς φορείς και καλείται να απαντήσει στις διαρκώς εξελισσόμενες ανάγκες της αγοράς εργασίας. Το Γραφείο Σταδιοδρομίας - Διασύνδεσης προετοιμάζει και υποστηρίζει τους απόφοιτους στην επαγγελματική σταδιοδρομία, προσφέροντάς τους πληροφορίες για μεταπτυχιακές σπουδές και υποτροφίες, ενημερώνοντάς τους για προγράμματα κατάρτισης και θέσεις εργασίας στο δημόσιο και τον ιδιωτικό τομέα και ενισχύοντας τις ατομικές δεξιότητες που απαιτούνται για τη διερεύνηση και εξεύρεση εργασίας. Συγχρόνως, το Γραφείο αυτό συνδέεται με τους φορείς της αγοράς, καταγράφει τις ανάγκες τους και προσπαθεί να προσανατολίσει τους φορείς της εκπαιδευτικής κοινότητας στις διαρκώς μεταβαλλόμενες ανάγκες της αγοράς εργασίας. Κάτω από το πρίσμα αυτής της λογικής, το Γραφείο Σταδιοδρομίας - Διασύνδεσης ενημερώνει φοιτητές και αποφοίτους στα εξής θέματα:

- ✓ Τα προγράμματα μεταπτυχιακών σπουδών και εξειδίκευσης των Ελληνικών και των ξένων Πανεπιστημίων.
- ✓ Τις υποτροφίες στην Ελλάδα και το εξωτερικό.
- ✓ Τη δια βίου εκπαίδευση και κατάρτιση.
- ✓ Τα επαγγελματικά δικαιώματα των αποφοίτων του ΤΕΙ Αθήνας.
- ✓ Τις θέσεις πρακτικής άσκησης στο δημόσιο και στον ιδιωτικό τομέα.
- ✓ Τις εξελίξεις στην αγορά εργασίας και τις δυνατότητες επαγγελματικής αποκατάστασης.

Κοινωνική Συμβουλευτική Υπηρεσία



Η Κοινωνική Συμβουλευτική Υπηρεσία (ΚΣΥ) του ΤΕΙ Αθήνας προσφέρει υπηρεσίες υποστήριξης σε φοιτητές και μέλη της κοινότητας του Ιδρύματος που αντιμετωπίζουν διάφορα προσωπικά προβλήματα. Επιστημονικός Υπεύθυνος της ΚΣΥ είναι Νευρολόγος Ψυχίατρος Ψυχοθεραπευτής (ΑΑΓΡ), καθηγητής του ΤΕΙ Αθήνας και στελεχώνεται με εξειδικευμένο προσωπικό δώδεκα ατόμων. Κύριος σκοπός της Κοινωνικής Συμβουλευτικής Υπηρεσίας είναι η αντιμετώπιση προβλημάτων, όπως δυσκολίες προσαρμογής στο ακαδημαϊκό περιβάλλον για τους νεοεισερχόμενους και τους αλλοδαπούς φοιτητές, δυσκολίες διαπροσωπικών σχέσεων, προσωπικά προβλήματα, θέματα φοιτητών με κινητικά και αισθητηριακά προβλήματα, οικονομικά προβλήματα, κ.λπ. Η ΚΣΥ του ΤΕΙ Αθήνας είναι μέλος του Δικτύου Κοινωνικής Υποστήριξης Νέων της Γενικής Γραμματείας Νέας Γενιάς. Παράλληλα, στηρίζει το Πρόγραμμα Υποστήριξης Αλλοδαπών και Ομογενών φοιτητών και το Πρόγραμμα Εκπαίδευσης και Ευαισθητοποίησης Βοηθών Σπουδών για Κωφούς και Βαρήκοους φοιτητές. Στους φοιτητές που αντιμετωπίζουν δυσκολίες ή προβλήματα σχετιζόμενα με διάφορους ψυχοκοινωνικούς παράγοντες, παρέχεται ατομική συμβουλευτική από την ΚΣΥ του ΤΕΙ, ενώ παράλληλα παρέχεται πρόγραμμα εκπαίδευσης και υποστήριξης κωφών και βαρήκων φοιτητών και πρόγραμμα λογοθεραπευτικής υποστήριξης.
τηλ. 210 5385129

Κέντρο Διαχείρισης Δικτύου (ΚΔΔ)



Το ΤΕΙ Αθήνας δημιούργησε το Κέντρο Διαχείρισης Δικτύου, το οποίο εξασφαλίζει την αδιάλειπτη και υψηλών ταχυτήτων διασύνδεση των χρηστών του ΤΕΙ με το εσωτερικό δίκτυο καθώς και με τα ελληνικά και διεθνή δίκτυα. Δεν αποτελεί απλά ένα γρήγορο δίκτυο πρόσβασης, αλλά γίνεται πραγματικά μία πλατφόρμα υλοποίησης, ανάπτυξης και διάχυσης προηγμένων εφαρμογών τηλεματικής, όπως η τηλεδιάσκεψη, η τηλε-εκπαίδευση και η τηλε-συνεργασία, στην υπηρεσία της εκπαίδευσης και της έρευνας.

Δικτυακές υπηρεσίες:

- ✓ δυνατότητα ασύρματης πρόσβασης στο δίκτυο του ΤΕΙ (Intranet) και το Διαδίκτυο (Internet) σε πολλούς χώρους του Ιδρύματος.
- ✓ Υπηρεσία email με προσωπικό λογαριασμό αλληλογραφίας της μορφής @teiath.gr.
- ✓ Υπηρεσία VPN (για πρόσβαση από το σπίτι σε Ηλεκτρονικές Βιβλιοθήκες και περιοδικά).
- ✓ Ασύρματη πρόσβαση (Wifi) μέσα στους χώρους του ΤΕΙ Αθήνας.
- ✓ Υπηρεσία Dialup (για χρήστες με περιστασιακή χρήση του Internet)

Γυμναστήριο



Στο ΤΕΙ Αθήνας λειτουργεί γυμναστήριο εξοπλισμένο με τα πλέον σύγχρονα μηχανήματα γυμναστικής και στελεχωμένο με ειδικευμένο προσωπικό. Το γυμναστήριο λειτουργεί δωρεάν για τα μέλη της ακαδημαϊκής κοινότητας του ΤΕΙ κατά τη διάρκεια του ακαδημαϊκού έτους. Στον ίδιο χώρο λειτουργούν επίσης αίθουσα φυσικοθεραπείας, σάουνα, ντους κ.λπ. Κατά τη διάρκεια του ακαδημαϊκού έτους λειτουργεί δωρεάν για τους φοιτητές γυμναστήριο, μετά από έκδοση κάρτας αθλουμένου από το τμήμα Δημοσίων Σχέσεων. Το τμήμα φυσικής αγωγής συμμετέχει σε φοιτητικά πρωταθλήματα και σε πανελλήνιες και διεθνείς αθλητικές εκδηλώσεις, στο χώρο τόσο του κλασικού αθλητισμού όσο και των ομαδικών αθλημάτων.
τηλ. 210 5385163

Θεατρικό και Μουσικό Τμήμα



Το Θεατρικό Τμήμα έχει στόχο την επαφή των μελών της ακαδημαϊκής κοινότητας με το θέατρο, και σε αυτό μπορεί να λάβει μέρος οποιοσδήποτε, ανεξάρτητα από την εμπειρία του στον χώρο της θεάτρου και την επιθυμία ή δυνατότητά του να εμφανιστεί στη σκηνή ως ηθοποιός. Από τον Οκτώβριο του 1998 που δημιουργήθηκε, μέχρι σήμερα, έχει ανεβάσει έργα Τσέχωφ, Κοκτώ, Σκούρτη, Καμπανέλη κ.ά. και έχει συμμετάσχει σε τοπικά και φοιτητικά φεστιβάλ ερασιτεχνικών θεατρικών ομάδων.
τηλ. 210 5385127 (κ. Π. Σπηλιόπουλος).

Το Μουσικό Τμήμα του ΤΕΙ Αθήνας λειτουργεί με σκοπό την προβολή των καλλιτεχνικών δραστηριοτήτων των φοιτητών.
τηλ. 210 5385853, 210 5385127 (κ. Ρ. Μαστροσάββα)

Ακαδημαϊκό Ημερολόγιο

Το Ακαδημαϊκό έτος αρχίζει την 1^η Σεπτεμβρίου κάθε έτους και λήγει την 5^η Ιουλίου του επομένου. Το ακαδημαϊκό έτος αποτελείται από δύο εξάμηνα, το χειμερινό και το εαρινό. Τα μαθήματα του χειμερινού εξαμήνου αρχίζουν την τελευταία εβδομάδα του Σεπτεμβρίου και λήγουν την τρίτη εβδομάδα του Ιανουαρίου του επόμενου έτους. Τα μαθήματα του εαρινού εξαμήνου αρχίζουν την τελευταία εβδομάδα του Φεβρουαρίου και λήγουν την τρίτη εβδομάδα του Ιουνίου κάθε έτους. Οι σπουδές διαρκούν οκτώ εξάμηνα (επτά εξάμηνα διδασκαλίας και ένα εξάμηνο πρακτικής άσκησης).

Μαθήματα δεν πραγματοποιούνται τις εξής ημέρες: 14^η Σεπτεμβρίου - Ύψωση του Τιμίου Σταυρού (πολιούχος Αιγάλεω), Εθνική γιορτή 28^{ης} Οκτωβρίου, 17^η Νοεμβρίου, τις διακοπές των Χριστουγέννων από 24 Δεκεμβρίου έως 2 Ιανουαρίου, 30 Ιανουαρίου - Τριών Ιεραρχών, τα Θεοφάνεια, Εθνική γιορτή 25^{ης} Μαρτίου. Καθαρή Δευτέρα, τις διακοπές του Πάσχα από τη Μ. Τετάρτη έως την Τετάρτη του Πάσχα, 1^η Μαΐου. Τις διακοπές του καλοκαιριού από 6 Ιουλίου έως 31 Αυγούστου. Οι ακριβείς ημερομηνίες έναρξης και λήξης των μαθημάτων, καθώς και οι ημερομηνίες των εξετάσεων, καθορίζονται από το Συμβούλιο του ΤΕΙ Αθήνας.

* Λεωφορειακές γραμμές για το ΤΕΙ-Α

Από το κέντρο της Αθήνας

 Αφετηρία σταθμός Μεταουργείου
Α15, Β15, Ε15

 Αφετηρία Πλατεία Κουμουνδούρου
Β16, Γ16, Ε16, 812*

Από Πειραιά

 Αφετηρία Πλατεία Καραϊσκάκη
802, 845, 803*

 Αφετηρία Ακτή Ξαβερίου
831*

Από Μετρό Άγιος Αντώνιος

 075

Από Μετρό Αιγάλεω

 829*, 811* (τοπικό)

* Τα συγκεκριμένα λεωφορεία κάνουν στάση στην οδό Εδέσσης. Όλα τα υπόλοιπα κάνουν στην Λεωφ. Καβάλας.

Περισσότερες πληροφορίες: www.oasa.gr

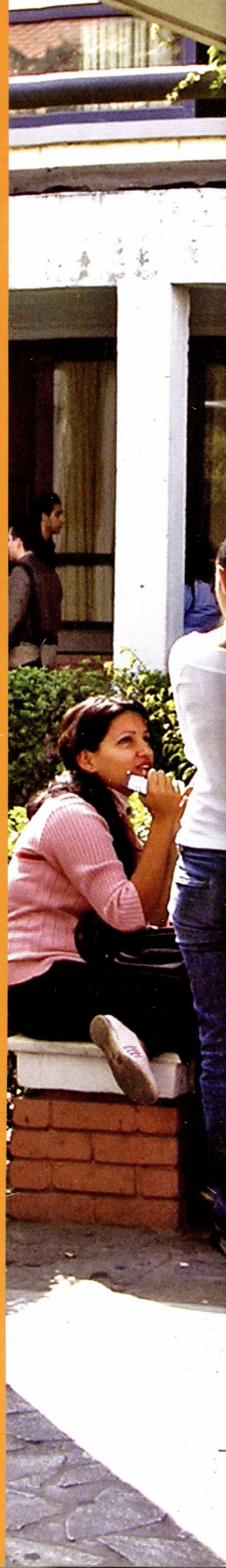


- | | | | | |
|-----------------------|----------------------|--------------------|----------------------------------|---|
| 1 Κλειστό Γυμναστήριο | 6 Κτίριο Σ.ΤΕ.ΤΡΟ.Δ. | 11 Κτίριο Σ.Ε.Υ.Π. | 16 Μεγάλο Αμφιθέατρο | 21 Στεγασμένος χώρος στάθμευσης αυτοκινήτων |
| 2 Κτίριο Νοσηλευτική | 7 Κτίριο Σ.Γ.Τ. Κ.Σ. | 12 Κτίριο Σ.Ε.Υ.Π. | 17 Κεντρική Διοίκηση | 22 Στάση λεωφορείων: ΤΕΙ (Α15, Β15, Β16, 802, 845, 075) |
| 3 Κτίριο Σ.Τ.Ε.Φ. | 8 Κτίριο Σ.Γ.Τ. Κ.Σ. | 13 Κτίριο Φυσικής | 18 Κτίριο Πληροφορικής | 23 Στάση λεωφορείων: Αγ. Τριάδα (803, 831, 812) |
| 4 Κτίριο Σ.ΤΕ.ΤΡΟ.Δ. | 9 Κτίριο Σ.Δ.Ο. | 14 Εστιατόριο | 19 Κτίριο Συντήρησης αρχαιοτήτων | 24 Γραφείο Διασύνδεσης Επιτροπή Ερευνών |
| 5 Κτίριο Σ.Τ.Ε.Φ. | 10 Κτίριο Σ.Δ.Ο. | 15 Βιβλιοθήκη | 20 Εκθεσιακό κέντρο | 25 Κεντρική Πύλη |
| | | | | 26 Ανατολική Πύλη |
| | | | | 27 Δυτική Πύλη |

* Κάτοψη του ΤΕΙ Αθήνας

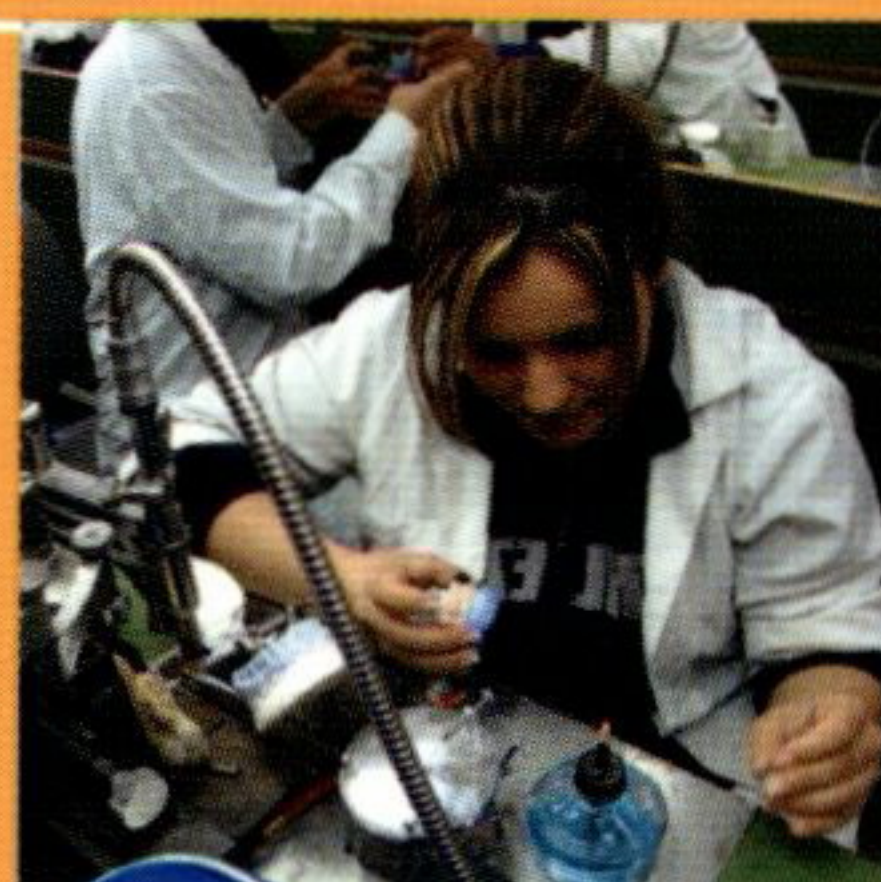
Επιμέλεια εντύπου: Ιφιγένεια Αναστασάκου
Σχεδιασμός εντύπου: Έφη Παναγιωτίδη

Έκδοση: Αθήνα 2010

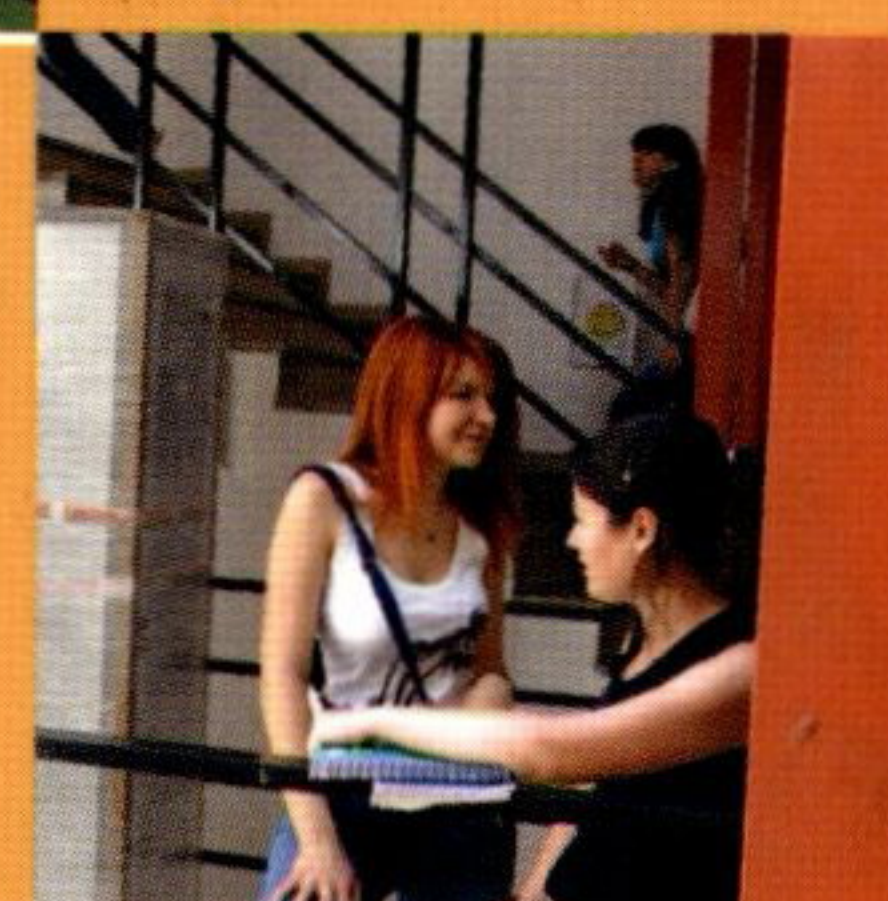




ΣΕΥΠ



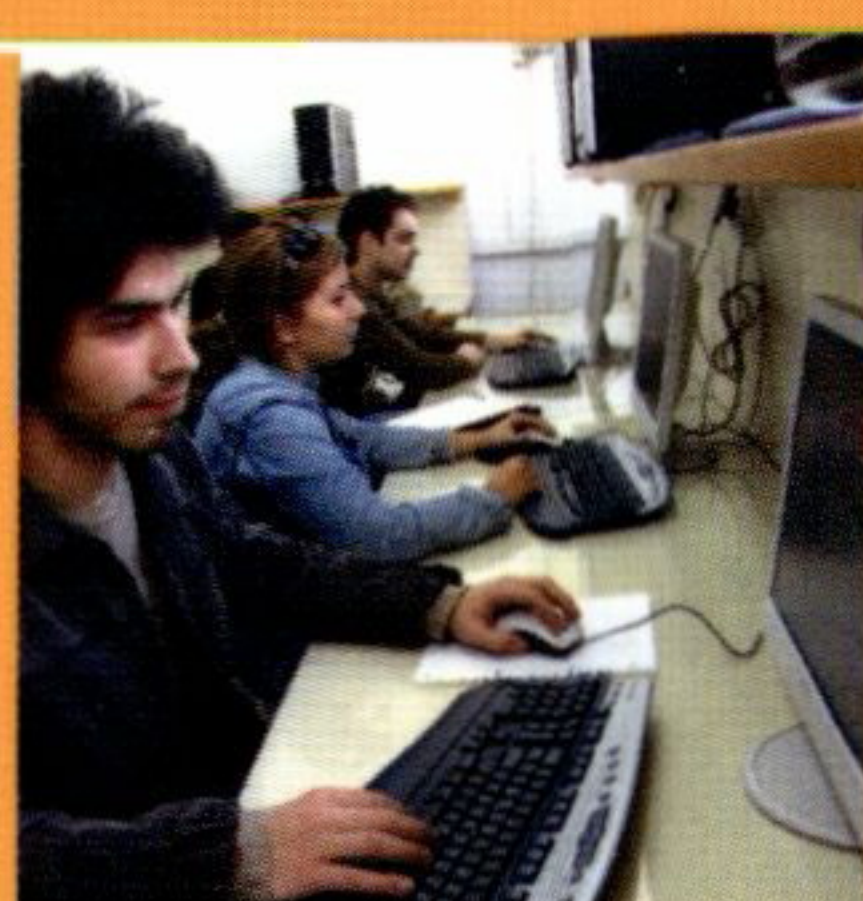
ΣΔΟ



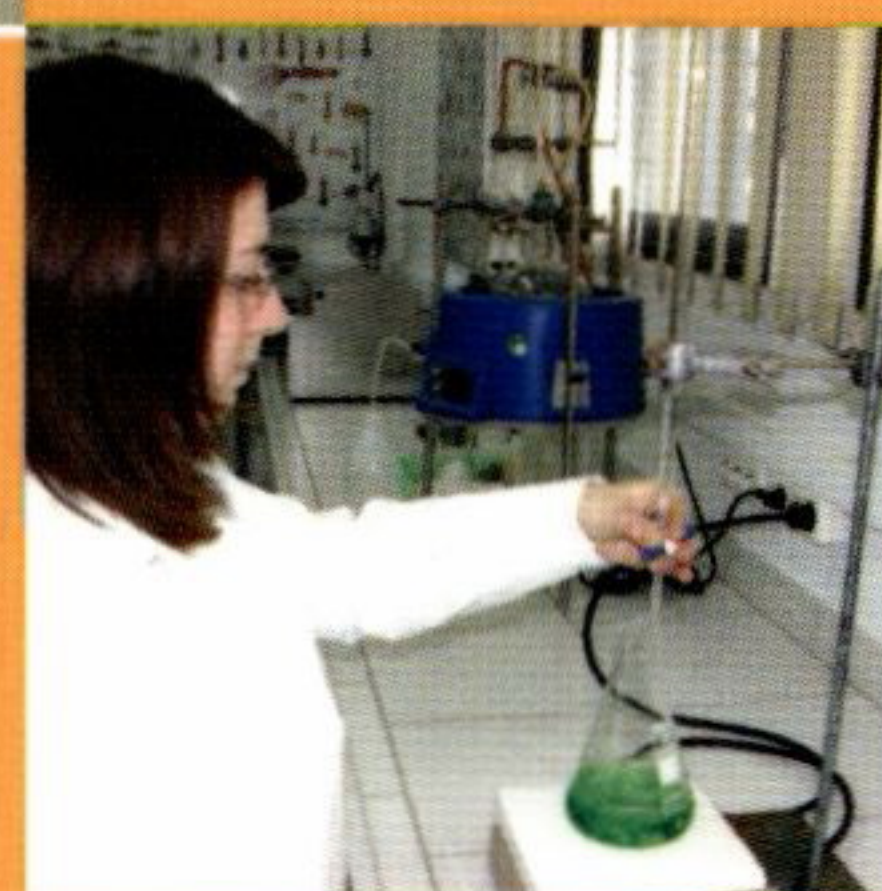
ΣΓΤΚΣ



ΣΤΕΦ



ΣΤΕΤΡΟΔ



Τεχνολογικό
Εκπαιδευτικό
Ίδρυμα Αθήνας