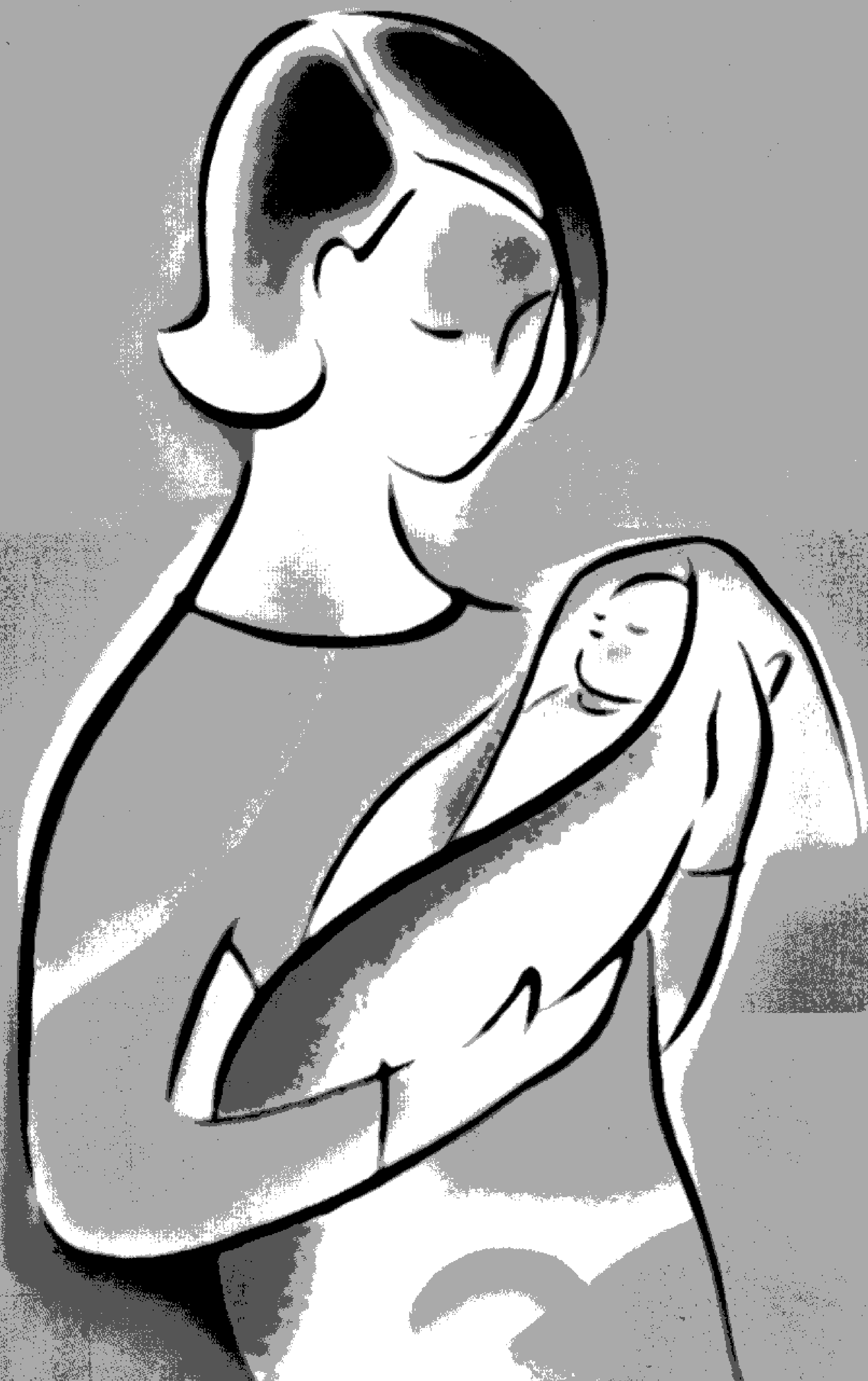


8η Έκδοση

Νοσηλευτική Μητρότητας



LOWDERMILK
PERRY
CASHION

ΕΠΙΜΕΛΕΙΑ
• Αικατερίνη Λυκερίδου • Άννα Δελτσίδου

*Νοσηλευτική
Μητρότητας*

628.202 32
ΝΟΣ

ΕΥΔΟΞΟΣ
2013

Τ.Ε.Ι. ΑΘΗΝΑΣ
ΒΙΒΛΙΟΘΗΚΗ
Αρ. εισ. 83875

8η Έκδοση

Νοσηλευτική Μητρότητας

ΜΕΤΑΦΡΑΣΗ - ΕΠΙΜΕΛΕΙΑ

Αικατερίνη Λυκερίδου

Καθηγήτρια

Τμήμα Μαιευτικής

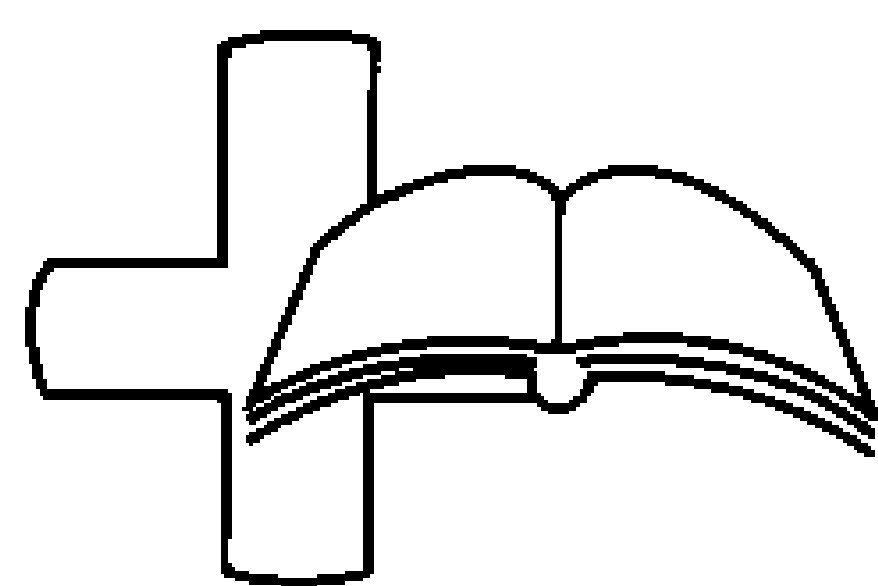
ΤΕΙ Αθήνας

Άννα Δελτσίδου

Επίκουρος Καθηγήτρια

Τμήμα Νοσηλευτικής

ΤΕΙ Λαμίας



Ιατρικές Εκδόσεις

Λαγός Δημήτριος

Πόντου 8, Ιλίσια Τηλ. 210 7779 684 Fax. 210 7480 298

MOSBY
ELSEVIER

3251 Riverport Lane
Maryland Heights, MO 63043

MATERNITY NURSING, EIGHTH EDITION
Copyright © 2010 by Mosby, Inc., an affiliate of Elsevier Inc.

ISBN: 978-0-323-06661-7

All rights reserved. No part of this publication may be reproduced or transmitted in any form or by any means, electronic or mechanical, including photocopying, recording, or any information storage and retrieval system, without permission in writing from the publisher. Permissions may be sought directly from Elsevier's Rights Department: phone: (+1) 215-239-3804 (US) or (+44) 1865 843830 (UK); fax: (+44) 1865 853333; e-mail: healthpermissions@elsevier.com. You may also complete your request on-line via the Elsevier website at www.elsevier.com/permissions.

Notice

Knowledge and best practice in this field are constantly changing. As new research and experience broaden our knowledge, changes in practice, treatment, and drug therapy may become necessary or appropriate. Readers are advised to check the most current information provided (i) on procedures featured or (ii) by the manufacturer of each product to be administered, to verify the recommended dose or formula, the method and duration of administration, and contraindications. It is the responsibility of the practitioner, relying on his or her own experience and knowledge of the patient, to make diagnoses, to determine dosages and the best treatment for each individual patient, and to take all appropriate safety precautions. To the fullest extent of the law, neither the Publisher nor the Authors/Editor assume any liability for any injury and/or damage to persons or property arising out of or related to any use of the material contained in this book.

The Publisher

Previous editions copyrighted 2006, 2003, 1999, 1995, 1991, 1987, 1983.
Nursing Diagnoses—Definitions and Classifications 2009-2011 © 2009, 2007, 2005, 2003, 2001, 1998, 1996, 1994 NANDA International. Used by arrangement with Wiley-Blackwell Publishing, a company of John Wiley and Sons, Inc.

Library of Congress Cataloging in Publication Data

Maternity nursing / [edited by] Deitra Leonard Lowdermilk, Shannon E. Perry, Kitty Cashion; associate editor, Kathryn Rhodes Alden.—8th ed.

p. ; cm.

Includes bibliographical references and index.

ISBN 978-0-323-06661-7 (hardcover : alk. paper) 1. Maternity nursing. 2. Pediatric nursing. I. Lowdermilk, Deitra Leonard. II. Perry, Shannon E. III. Cashion, Kitty.
[DNLM: 1. Maternal-Child Nursing—methods. 2. Obstetrical Nursing—methods. WY 157.3 M4266 2010]

RG951.B66 2010

618.2'0231—dc22

2009043813

Executive Editor: Robin Carter
Managing Editor: Laurie K. Gower
Publishing Services Manager: Deborah L. Vogel
Senior Project Manager: Ann E. Rogers
Design Direction: Maggie Reid

Printed in Canada

Last digit is the print number: 9 8 7 6 5 4 3 2 1

8th Edition

Maternity Nursing

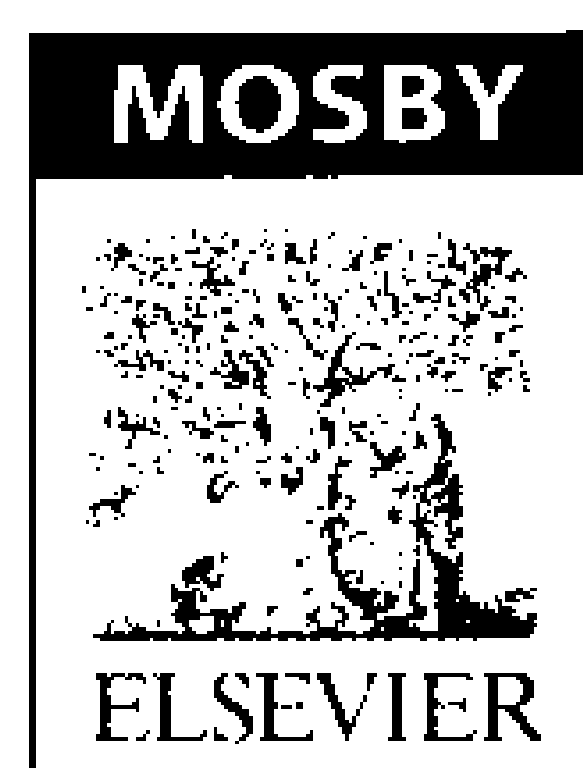
Deitra Leonard Lowdermilk, RNC, PhD, FAAN
Clinical Professor Emerita, School of Nursing
University of North Carolina at Chapel Hill
Chapel Hill, North Carolina

Shannon E. Perry, RN, CNS, PhD, FAAN
Professor Emerita, School of Nursing
San Francisco State University
San Francisco, California

Kitty Cashion, RN, BC, MSN
Clinical Nurse Specialist
University of Tennessee Health Science Center
College of Medicine
Department of Obstetrics & Gynecology
Division of Maternal-Fetal Medicine
Memphis, Tennessee

Associate Editor

Kathryn Rhodes Alden, EdD, MSN, RN, IBCLC
Clinical Associate Professor, School of Nursing
University of North Carolina at Chapel Hill
Chapel Hill, North Carolina



ΙΑΤΡΙΚΕΣ ΕΚΔΟΣΕΙΣ
ΛΑΓΟΣ ΔΗΜΗΤΡΙΟΣ

ΠΟΝΤΟΥ 8
115 28 Ιλίσια - Αθήνα
Τηλ.: 210 77 79 684
Fax: 210 74 80 298
Email: dlagos@otenet.gr

ISBN: 978-960-7875-67-9

Copyright 2013 για την ελληνική έκδοση **ΛΑΓΟΣ ΔΗΜΗΤΡΙΟΣ,**
Πόντου 8, Αθήνα

Απαγορεύεται η αναπαραγωγή όλου ή μέρους του παρόντος με οποιοδήποτε μηχανικό, ηλεκτρονικό ή άλλο μέσο και σε οποιαδήποτε μορφή χωρίς τη γραπτή άδεια του εκδότη.

Περιεχόμενα

ΕΙΣΑΓΩΓΗ ΣΤΗ ΦΡΟΝΤΙΔΑ ΜΗΤΡΟΤΗΤΑΣ

Κεφ. 1 Φροντίδα Μητρότητας στον 21^ο Αιώνα: Πολιτισμικά Επαρκής, Εστιασμένη στην Οικογένεια και στην Κοινότητα, ...1

ΣΥΓΧΡΟΝΑ ΘΕΜΑΤΑ ΚΑΙ ΤΑΣΕΙΣ, ...4

Στόχοι του Προγράμματος

«Υγιείς Άνθρωποι το 2010», ...4

Αναπτυξιακοί Στόχοι της Χίλιετηρίδας, ...4

Ολοκληρωμένη Φροντίδα Υγείας, ...4

Προβλήματα του Συστήματος Φροντίδας της Υγείας
στις ΗΠΑ, ...4

Τάσεις που Αφορούν τη Γονιμότητα και τον Δείκτη
Γεννήσεων, ...6

Νεογνά Χαμηλού Βάρους Γέννησης και Πρόωρος
Τοκετός, ...7

Βρεφική Θνησιμότητα στις ΗΠΑ, ...7

Διεθνείς Τάσεις στη Βρεφική Θνησιμότητα, ...8

Τάσεις στη Μητρική Θνησιμότητα, ...8

Αύξηση των Κυήσεων Υψηλού Κινδύνου, ...8

Φροντίδα με τη Χρήση Εξοπλισμού Υψηλής
Τεχνολογίας, ...8

Φροντίδα Κατά τη Διάρκεια της Κύησης και
του Τοκετού, ...9

Ασφαλής Μητρότητα, ...9

Πρακτικές Τοκετού, ...9

Συμμετοχή των Πελατών και Προαγωγή
της Αυτοφροντίδας, ...10

Θέματα Διεθνούς Ενδιαφέροντος, ...10

ΤΑΣΕΙΣ ΣΤΗ ΦΡΟΝΤΙΔΑ ΥΓΕΙΑΣ, ...10

Τεκμηριωμένη πρακτική, ...10

*Βάση Δεδομένων Cochrane για την Κύηση και
τον Τοκετό, ...10*

Ινστιτούτο Joanna Briggs, ...11

Μια σφαιρική άποψη, ...11

ΚΡΙΤΗΡΙΑ ΠΡΑΚΤΙΚΗΣ ΚΑΙ ΝΟΜΙΚΑ ΘΕΜΑΤΑ ΣΤΗΝ ΠΑΡΟΧΗ ΦΡΟΝΤΙΔΑΣ, ...11

Διαχείριση Κινδύνου, ...12

Προειδοποιητικά Γεγονότα, ...13

ΗΘΙΚΑ ΘΕΜΑΤΑ ΣΤΗΝ ΠΕΡΙΓΕΝΝΗΤΙΚΗ ΦΡΟΝΤΙΔΑ, ...13

Η ΕΡΕΥΝΑ ΣΤΗΝ ΠΕΡΙΓΕΝΝΗΤΙΚΗ ΦΡΟΝΤΙΔΑ, ...14

Κατευθυντήριες Οδηγίες Ηθικής στην Έρευνα που
σχετίζεται με τη Φροντίδα της Μητρότητας, ...14

Η ΟΙΚΟΓΕΝΕΙΑ ΣΕ ΠΟΛΙΤΙΣΜΙΚΟ ΚΑΙ ΚΟΙΝΩΝΙΚΟ ΠΛΑΙΣΙΟ, ...14

Η Οικογένεια στην Κοινωνία, ...14

Οικογενειακή Οργάνωση και Δομή, ...14

ΦΡΟΝΤΙΔΑ ΤΗΣ ΟΙΚΟΓΕΝΕΙΑΣ, ...15

Θεωρίες για την Οικογένεια, ...15

Διαγραμματική Απεικόνιση της Οικογένειας, ...16

ΠΟΛΙΤΙΣΜΙΚΟΙ ΠΑΡΑΓΟΝΤΕΣ ΠΟΥ ΣΧΕΤΙΖΟΝΤΑΙ ΜΕ ΤΗΝ ΥΓΕΙΑ ΤΗΣ ΟΙΚΟΓΕΝΕΙΑΣ, ...16

Πολιτισμικό Πλαίσιο της Οικογένειας, ...16

Απόψεις και Ήθη που Σχετίζονται

με την Τεκνοποίηση, ...17

Ενσωμάτωση της Πολιτιστικής Επάρκειας

στο Πρόγραμμα Μαιευτικής Φροντίδας, ...20

ΚΟΙΝΟΤΗΤΑ ΚΑΙ ΦΡΟΝΤΙΔΑ ΣΤΟ ΣΠΙΤΙ, ...21

ΠΡΟΑΓΩΓΗ ΤΗΣ ΥΓΕΙΑΣ ΤΗΣ ΚΟΙΝΟΤΗΤΑΣ, ...21

Εκτίμηση της Κοινότητας, ...21

Σύλλογή Δεδομένων και Πηγές Δεδομένων Κοινοτικής
Υγείας, ...21

ΕΥΑΛΩΤΕΣ ΟΜΑΔΕΣ ΠΛΗΘΥΣΜΟΥ ΣΤΗΝ ΚΟΙΝΟΤΗΤΑ, ...22

Γυναίκες, ...22

Έφηβες Γυναίκες, ...23

Ηλικιωμένες Γυναίκες, ...24

Φυλακισμένες Γυναίκες, ...24

Γυναίκες και το Εργατικό Δυναμικό

των Μεταναστών, ...24

Άστεγες Γυναίκες, ...25

Πρόσφυγες και Μετανάστες, ...25

Άτομα με Χαμηλό Μορφωτικό Επίπεδο, ...25

Η ΦΡΟΝΤΙΔΑ ΣΤΟ ΣΠΙΤΙ ΣΤΟ ΠΛΑΙΣΙΟ ΤΗΣ ΚΟΙΝΟΤΗΤΑΣ, ...25

Ενότητα Πρώτη

ΑΝΑΠΑΡΑΓΩΓΙΚΗ ΗΛΙΚΙΑ

Κεφ. 2 Εκτίμηση και Προαγωγή της Υγείας, ...29

ΑΝΑΠΑΡΑΓΩΓΙΚΟ ΣΥΣΤΗΜΑ ΤΗΣ ΓΥΝΑΙΚΑΣ, ...30

Έξω Γεννητικά Όργανα, ...30

Έσω Γεννητικά Όργανα, ...31

Οστέινη Πύελος, ...33

Μαστοί, ...33

Εμμηνορρυσία, ...36

Προσταγλανδίνες, ...39

Σεξουαλική Ανταπόκριση, ...40

ΛΟΓΟΙ ΕΙΣΑΓΩΓΗΣ ΣΤΟ ΣΥΣΤΗΜΑ ΥΓΕΙΑΣ, ...40

- Συμβουλευτική πριν από τη Σύλληψη, ...40
- Κύηση, ...41
- Φροντίδα της Ευεξίας της Γυναίκας, ...41
- Έλεγχος Γονιμότητας και Υπογονιμότητα, ...41
- Διαταραχές Εμμηνορρυσιακού Κύκλου, ...42
- Περιεμμηνόπαυση, ...42

ΦΡΑΓΜΟΙ ΣΤΗΝ ΑΝΑΖΗΤΗΣΗ ΦΡΟΝΤΙΔΑΣ ΥΓΕΙΑΣ, ...42

- Οικονομικά Θέματα, ...42
- Πολιτισμικά Θέματα, ...43
- Θέματα Φύλου, ...44

ΚΙΝΔΥΝΟΙ ΓΙΑ ΤΗΝ ΥΓΕΙΑ ΚΑΤΑ ΤΗΝ ΑΝΑΠΑΡΑΓΩΓΙΚΗ ΗΛΙΚΙΑ, ...44

- Ηλικία, ...44
 - Εφηβεία, ...44
 - Νεαρή και Μέση Ηλικία, ...44
 - Προχωρημένη Αναπαραγωγική Ηλικία, ...45
- Κοινωνικοί και Πολιτισμικοί Παράγοντες, ...45
- Χρήση και Κατάχρηση Ουσιών, ...45
- Διατροφή, ...47
- Φυσική Κατάσταση και Άσκηση, ...48
- Στρες, ...48
- Σεξουαλικές Πρακτικές, ...48
- Παθολογικές Καταστάσεις, ...49
- Γυναικολογικά Προβλήματα που Επηρεάζουν την Κύηση, ...49
- Περιβαλλοντικοί Κίνδυνοι και Κίνδυνοι από το Εργασιακό Περιβάλλον, ...49
- Βία Κατά την Γυναίκων, ...50
 - Κακοποίηση της Συντρόφου, ...50
 - Σεξουαλική Κακοποίηση και Βιασμός, ...51

ΕΚΤΙΜΗΣΗ ΤΗΣ ΥΓΕΙΑΣ, ...51

- Συνέντευξη, ...51
- Γυναίκες με Ειδικές Ανάγκες, ...52
- Γυναικολογική Εξέταση, ...56
- Αμφίχειρη Ψηλάφηση, ...58
- Εργαστηριακές και Διαγνωστικές Εξετάσεις, ...60

ΠΡΟΛΗΠΤΙΚΗ ΚΑΘΟΔΗΓΗΣΗ ΓΙΑ ΠΡΟΑΓΩΓΗ ΤΗΣ ΥΓΕΙΑΣ ΚΑΙ ΠΡΟΛΗΨΗ, ...60

- Διατροφή, ...60
- Ασκήσεις Kegel, ...62
- Διαχείριση του Στρες, ...62
- Διακοπή της Χρήσης Ουσιών, ...63
- Σεξουαλικές Πρακτικές που Ελαττώνουν τον Κίνδυνο, ...64
- Σχέδιο Προσυμπτωματικού Ελέγχου της Υγείας, ...64
- Πρόληψη Κινδύνων της Υγείας, ...64
- Προστασία της Υγείας, ...64

Κεφ. 3 Συνήθη Προβλήματα της Γυναίκας, ...68

- Αμηνόρροια, ...69

- Κυκλικό Περιεμμηνορρυσιακό Άλγος και Δυσφορία, ...70
- Δυσμηνόρροια, ...70
- Προεμμηνορρυσιακό Σύνδρομο και Προεμμηνορρυσιακή Δυσφορία, ...74
- Ενδομητρίωση, ...76
- Αλλαγές στον Εμμηνορρυσιακό Κύκλο, ...78

ΛΟΙΜΩΞΕΙΣ, ...81

- Σεξουαλικά Μεταδιδόμενα Νοσήματα, ...81
- Σεξουαλικά Μεταδιδόμενα Νοσήματα Βακτηριδιακής Αιτιολογίας, ...84
- Σεξουαλικά Μεταδιδόμενα Νοσήματα Ιογενούς Αιτιολογίας, ...88
- Κολπίτιδες, ...95
- Έλεγχος των Λοιμώξεων, ...98

ΠΡΟΒΛΗΜΑΤΑ ΤΩΝ ΜΑΣΤΩΝ, ...98

- Καλοήγη Προβλήματα, ...98
- Καρκίνος του Μαστού, ...101

Κεφ. 4 Αντισύλληψη, Τεχνητή Έκτρωση και Υπογονιμότητα, ...111

ΑΝΤΙΣΥΛΛΗΨΗ, ...112

- Διαχείριση Φροντίδας, ...112
- Μέθοδοι Αντισύλληψης, ...113
 - Διακεκομμένη Συνουσία (Coitus Interruptus), ...113
 - Μέθοδοι Επίγνωσης της Γονιμότητας, ...114
 - Ημερολογιακή Μέθοδος του Ρυθμού, ...115
 - Μέθοδος Σταθερών Ημερών, ...115
 - Μέθοδος Οικογενειακού Προγραμματισμού Δύο Ημερών, ...116
 - Μέθοδος της Ωοθυλακιορρηξίας, ...116
 - Μέθοδος Συνδυασμού της Θερμοκρασίας του Σώματος με τα Συμπτώματα του Εμμηνορρυσιακού Κύκλου, ...116
 - Δοκιμασίες Πρόβλεψης της Ωοθυλακιορρηξίας για το Σπίτι, ...116
- Μέθοδοι Φραγμού, ...117
 - Σπερματοκτόνα, ...118
 - Προφυλακτικά, ...120
 - Διαφράγματα, Τραχηλικές Καλύπτρες και Αντισυλληπτικοί Σπόγγοι, ...121
- Ορμονικές Μέθοδοι, ...124
 - Αντισυλληπτικά Δισκία με Συνδυασμό Οιστρογόνων και Προγεστίνης, ...124
 - Αντισύλληψη Μόνο με Προγεστίνη, ...129
- Επείγουσα Αντισύλληψη, ...130
- Ενδομήτριο Σπείραμα, ...131
- Στεροποίηση, ...132
- Θηλασμός: Μέθοδος Αμηνόρροιας στη Γαλουχία, ...136
- Μελλοντικές Τάσεις, ...136

ΤΕΧΝΗΤΗ ΕΚΤΡΩΣΗ, ...136

- Συχνότητα, ...137
- Λήψη Απόφασης για Τεχνητή Έκτρωση, ...137

Τεχνητή Έκτρωση Πρώτου Τριμήνου, ...137
Αναρροφητική Εκκένωση, ...138
Φαρμακευτική Έκτρωση, ...138
Διακοπή Κύησης Δευτέρου Τριμήνου, ...139
Διαστολή και Εκκένωση, ...139

ΥΠΟΓΟΝΙΜΟΤΗΤΑ, ...140

Παράγοντες που Σχετίζονται με την Υπογονιμότητα, ...141
Διαχείριση Φροντίδας, ...141
Διάγνωση, ...141
Παρεμβάσεις, ...144
Ψυχοκοινωνικές Παρεμβάσεις, ...144
Μη Ιατρικές Παρεμβάσεις, ...147
Εναλλακτικές Θεραπείες με Βότανα, ...147
Φαρμακευτικές Παρεμβάσεις, ...147
Χειρουργικές Παρεμβάσεις, ...147
Εναλλακτικές Θεραπείες Αναπαραγωγής, ...149
Θεραπείες Υποβοηθούμενης Αναπαραγωγής, ...149
Υιοθεσία, ...152

Ενότητα Δεύτερη

ΚΥΗΣΗ

Κεφ. 5 Γενετική, Σύλληψη και Εμβρυϊκή Ανάπτυξη, ...155

ΓΕΝΕΤΙΚΗ, ...156
Γενωμική, ...157
Η Σχέση της Μαιευτικής με τη Γενετική, ...157
Λήψη Γενετικού Ιστορικού και Υπηρεσίες Γενετικής Συμβουλευτικής, ...159
Εκτίμηση του Κινδύνου, ...160
Ερμηνεία του Κινδύνου, ...160
Ηθικά Θέματα, ...161
Χαρτογράφηση Ανθρώπινου Γονιδιώματος, ...162
Γενετικές Δοκιμασίες, ...162
Φαρμακογενωμική, ...163
Γονιδιακή Θεραπεία (Γονιδιακή Μεταφορά), ...163
Ηθικές, Νομικές και Κοινωνικές Επιπτώσεις, ...163
Παράγοντες που Επηρεάζουν την Απόφαση του Ατόμου να Υποβληθεί σε Γενετικές Δοκιμασίες, ...164
Κλινική Γενετική, ...164
Γενετική Μετάδοση, ...164
Χρωμοσωμικές Ανωμαλίες, ...165
Αυτοσωματικές Ανωμαλίες, ...166
Ανωμαλίες Φυλετικών Χρωμοσωμάτων, ...167
Τρόποι Γενετικής Μετάδοσης, ...168
Πολυπαραγοντική Κληρονομικότητα, ...169
Μονοπαραγοντική Κληρονομικότητα, ...169
Συγγενείς Διαταραχές του Μεταβολισμού, ...170
Μη Γενετικοί Παράγοντες που Επηρεάζουν την Ανάπτυξη, ...171
Γενετική της Συμπεριφοράς, ...171
ΣΥΛΛΗΨΗ, ...171

Κυτταρική Διαίρεση, ...171
Γαμετογένεση, ...173
Σύλληψη, ...173
Γονιμοποίηση, ...174
Εμφύτευση, ...175

ΠΡΩΙΜΟ ΚΑΙ ΟΨΙΜΟ ΕΜΒΡΥΟ, ...176

Αρχέγονες Βλαστικές Κυτταρικές Στιβάδες, ...176
Ανάπτυξη του Εμβρύου, ...176
Μεμβράνες, ...176
Αμνιακό Υγρό, ...177
Λεκιθικός Ασκός, ...177
Ομφάλιος Λώρος, ...177
Πλακούντας, ...178
Ωρίμανση του Εμβρύου, ...180
Αναπνευστικό Σύστημα, ...181
Κυκλοφορικό Σύστημα του Εμβρύου, ...181
Αιμοποιητικό Σύστημα, ...183
Ήπαρ και Χοληφόρα, ...183
Γαστρεντερικό Σύστημα, ...183
Ουροποιητικό Σύστημα, ...184
Νευρικό Σύστημα, ...184
Ενδοκρινικό Σύστημα, ...185
Αναπαραγωγικό Σύστημα, ...185
Μυοσκελετικό Σύστημα, ...185
Καλυπτήριο Σύστημα, ...186
Ανοσοποιητικό Σύστημα, ...186
Πολύδυμη Κύηση, ...186
Δίδυμα, ...186
Άλλες Πολύδυμες Κυήσεις, ...191

Κεφ. 6 Ανατομία και Φυσιολογία της Κύησης, ...192

ΚΥΗΣΗ ΚΑΙ ΤΟΚΟΣ, ...193

ΔΟΚΙΜΑΣΙΕΣ ΚΥΗΣΗΣ, ...194

ΠΡΟΣΑΡΜΟΓΕΣ ΣΤΗΝ ΚΥΗΣΗ, ...196

Σημεία Κύησης, ...196
Αναπαραγωγικό Σύστημα και Μαστοί, ...196
Μήτρα, ...196
Κόλπος και αιδού, ...200
Μαστοί, ...201
Γενικές Αλλαγές στα Συστήματα του Σώματος, ...202
Καρδιαγγειακό σύστημα, ...202
Αρτηριακή πίεση, ...202
Όγκος και σύσταση του αίματος, ...203
Καρδιακή παροχή, ...204
Χρόνος ροής και πήξης, ...204
Αναπνευστικό σύστημα, ...204
Πνευμονική λειτουργία, ...204
Βασικός Μεταβολικός Ρυθμός, ...206
Οξεοβασική ισορροπία, ...206
Ουροποιητικό σύστημα, ...207
Ανατομικές αλλαγές, ...207
Λειτουργικές αλλαγές, ...208

Ισορροπία υγρών και ηλεκτρολυτών, ...208
Καλυπτήριο σύστημα, ...208
Μυοσκελετικό σύστημα, ...210
Νευρικό σύστημα, ...210
Γαστρεντερικό σύστημα, ...211
 Όρεξη, ...211
 Στόμα, ...212
 Οισοφάγος, στομάχι και έντερο, ...212
 Χοληδόχος κύστη και ήπαρ, ...212
 Κοιλιακή δυσφορία, ...212
Ενδοκρινικό σύστημα, ...213
 Ορμόνες της υπόφυσης και του πλακούντα, ...213
 Θυρεοειδής αδένας, ...213
 Παραθυρεοειδής αδένας, ...213
 Πάγκρεας, ...214
 Αδένες των επινεφριδίων, ...214

Κεφ. 7 Φροντίδα της Οικογένειας Κατά τη Διάρκεια της Κύησης, ...216

ΔΙΑΓΝΩΣΗ ΤΗΣ ΚΥΗΣΗΣ, ...217
 Σημεία και Συμπτώματα, ...217
 Υπολογισμός της Ημερομηνίας Τοκετού, ...217

ΠΡΟΣΑΡΜΟΓΗ ΣΤΗΝ ΚΥΗΣΗ, ...218
 Προσαρμογή της Μητέρας, ...218
 Προσαρμογή του Πατέρα, ...221
 Προσαρμογή των Αδελφών, ...223
 Προσαρμογή του Παππού ή της Γιαγιάς, ...225
 Διαχείριση Φροντίδας, ...225
 Αρχική Εκτίμηση, ...226
 Συνέντευξη, ...226
 Λόγοι αναζήτησης φροντίδας, ...227
 Παρούσα κύηση, ...227
 Μαιευτικό και γυναικολογικό ιστορικό, ...227
 Ιατρικό ιστορικό, ...227
 Ιστορικό διατροφής, ...228
 Ιστορικό χρήσης φαρμάκων και βοτάνων για θεραπεία, ...228
 Οικογενειακό ιστορικό, ...228
 Κοινωνικό ιστορικό, ιστορικό εμπειριών και επαγγελματικό ιστορικό, ...228
 Ιστορικό σωματικής κακοποίησης, ...229
 Ανασκόπηση των συστημάτων, ...229
 Κλινική εξέταση, ...229
 Εργαστηριακές εξετάσεις, ...230
Επισκέψεις Παρακολούθησης, ...230
 Συνέντευξη, ...230
 Κλινική εξέταση, ...231
 Εκτίμηση του Εμβρύου, ...233
 Ύψος του Πυθμένα, ...233
 Ηλικία της κύησης, ...234
 Κατάσταση υγείας, ...235
 Εργαστηριακές εξετάσεις, ...235
Διεπιστημονική Φροντίδα, ...235
 Εκπαίδευση για τις αλλαγές στη Μητέρα και στο Έμβρυο, ...236

 Ψυχοκοινωνική υποστήριξη, ...255
 Διαφοροποιήσεις στην προγεννητική φροντίδα, ...256
Πολιτισμικές Επιρροές, ...256
 Συναισθηματικές αντιδράσεις, ...257
 Ένδυση, ...257
 Σωματική δραστηριότητα και χαλάρωση, ...257
 Σεξουαλική δραστηριότητα, ...257
 Δίαιτα, ...257
 Διαφορές Ηλικίας, ...257
 Έφηβες μητέρες, ...258
 Γυναίκες ηλικίας 35 ετών και άνω, ...258
 Πολύδυμη κύηση, ...260

ΕΚΠΑΙΔΕΥΣΗ ΓΙΑ ΤΟΝ ΤΟΚΕΤΟ ΚΑΙ ΤΗΝ ΠΕΡΙΓΕΝΝΗΤΙΚΗ ΠΕΡΙΟΔΟ, ...261

 Προγράμματα Προετοιμασίας Τοκετού, ...262
 Ισχύουσες πρακτικές στην εκπαίδευση για τον τοκετό, ...263
 Αντιμετώπιση του πόνου, ...263
 Επιλογές περιγεννητικής φροντίδας, ...263
 Επιλογές φορέων φροντίδας, ...263
 Σχέδια τοκετού, ...265
 Επιλογές μαιευτικών εγκαταστάσεων, ...265

Κεφ. 8 Διατροφή Μητέρας και Εμβρύου, ...271

ΔΙΑΤΡΟΦΙΚΕΣ ΑΝΑΓΚΕΣ ΠΡΙΝ ΑΠΟ ΤΗ ΣΥΛΛΗΨΗ, ...273

ΔΙΑΤΡΟΦΙΚΕΣ ΑΝΑΓΚΕΣ ΚΑΤΑ ΤΗ ΔΙΑΡΚΕΙΑ ΤΗΣ ΚΥΗΣΗΣ, ...273

 Ενεργειακές Ανάγκες, ...273
 Αύξηση σωματικού βάρους, ...275
 Πρότυπο αύξησης του σωματικού βάρους, ...276
 Κίνδυνοι από την περιορισμένη αύξηση του βάρους, ...277
 Πρωτεΐνες (λευκώματα), ...277
 Υγρά, ...278
 Μέταλλα και Βιταμίνες, ...279
 Σίδηρος, ...279
 Ασβέστιο, ...281
 Άλλα Μέταλλα και Ηλεκτρολύτες, ...281
 Μαγνήσιο, ...281
 Νάτριο, ...281
 Κάλιο, ...282
 Ψευδάργυρος, ...282
 Φθόριο, ...282
 Λιποδιαλυτές βιταμίνες, ...283
 Υδατοδιαλυτές βιταμίνες, ...283
 Φυλλικό οξύ, ...283
 Πυριδοξίνη, ...283
 Βιταμίνη C, ...284
 Πολυβιταμινούχα συμπληρώματα και συμπληρώματα ιχνοστοιχείων κατά τη διάρκεια της κύησης, ...284
 Άλλα Διατροφικά Θέματα Κατά τη Διάρκεια της Κύησης, ...285

Κισσισμός και έντονη επιθυμία για κατανάλωση τροφής, ...285
Διατροφικές Ανάγκες στην Κύηση κατά την εφηβεία, ...286
Διατροφικές ανάγκες σχετιζόμενες με τη σωματική δραστηριότητα κατά τη διάρκεια της κύησης, ...286

ΔΙΑΤΡΟΦΙΚΕΣ ΑΝΑΓΚΕΣ ΚΑΤΑ ΤΗΝ ΠΕΡΙΟΔΟ ΤΗΣ ΓΑΛΟΥΧΙΑΣ, ...286

Διαχείριση Φροντίδας, ...287
Διατροφικό ιστορικό, ...287
Μαιευτικές και γυναικολογικές επιδράσεις στη θρέψη, ...287
Ιατρικό ιστορικό, ...288
Συνήθης διατροφή της μητέρας, ...288
Κλινική Εξέταση, ...288
Εργαστηριακός Έλεγχος, ...289
Επαρκής Διατροφική Πρόσληψη, ...291
Κύηση, ...291
Διατροφικές ανάγκες κατά τη διάρκεια της Λοχείας, ...291
Αντιμετώπιση των Ενοχλημάτων της Κύησης που Σχετίζονται με τη Διατροφή, ...293
Ναυτία και έμετος, ...293
Δυσκοιλιότητα, ...293
Πύρωση, ...293
Πολιτισμικές Επιδράσεις, ...294
Φυτικές (χορτοφαγικές) Δίαιτες, ...294

Ενότητα Τρίτη

ΤΟΚΕΤΟΣ

Κεφ. 9 Η Διαδικασία του Τοκετού, ...300

ΠΑΡΑΓΟΝΤΕΣ ΠΟΥ ΕΠΗΡΕΑΖΟΥΝ ΤΟΝ ΤΟΚΕΤΟ, ...301

Το «Διερχόμενο» Έμβρυο, ...301
Μέγεθος της κεφαλής του εμβρύου, ...301
Προβολή του εμβρύου, ...302
Σχήμα του Εμβρύου, ...302
Στάση του Εμβρύου, ...302
Θέση του εμβρύου, ...303
Πυελογεννητικός Σωλήνας (Δίοδος), ...304
Οστέινη πύελος, ...304
Μαλακά μόρια, ...306
Δυνάμεις, ...307
Πρωτογενείς δυνάμεις, ...307
Δευτερογενείς δυνάμεις, ...310
Θέση της Επιτόκου, ...311

ΔΙΑΔΙΚΑΣΙΑ ΤΟΚΕΤΟΥ, ...311

Σημεία Έναρξης του Τοκετού, ...311
Έναρξη του Τοκετού, ...313
Στάδια του Τοκετού, ...313
Μηχανισμός του Τοκετού, ...314

Εμπέδωση της κεφαλής του εμβρύου, ...314
Ασυγκλιτισμός, ...314
Κάθοδος, ...314
Κάμψη, ...315
Εσωτερική στροφή, ...315
Έκταση, ...316
Εξωτερική στροφή και αποκατάσταση του εμβρύου, ...316
Εξώθηση, ...316

ΦΥΣΙΟΛΟΓΙΚΕΣ ΠΡΟΣΑΡΜΟΓΕΣ ΣΤΟΝ ΤΟΚΕΤΟ, ...316

Προσαρμογή του Εμβρύου, ...316
Καρδιακή συχνότητα εμβρύου, ...316
Κυκλοφορία Εμβρύου, ...316
Αναπνοή Εμβρύου, ...316
Προσαρμογή της Μητέρας, ...317
Καρδιαγγειακές μεταβολές, ...317
Αναπνευστικές μεταβολές, ...317
Μεταβολές από τους νεφρούς, ...317
Μεταβολές στο καλυπτήριο σύστημα, ...317
Μυοσκελετικές μεταβολές, ...318
Νευρολογικές μεταβολές, ...318
Γαστρεντερικές μεταβολές, ...318
Ενδοκρινικές μεταβολές, ...318

Κεφ. 10 Αντιμετώπιση του Πόνου, ...320

ΠΟΝΟΣ ΚΑΤΑ ΤΗ ΔΙΑΡΚΕΙΑ ΤΟΥ ΤΟΚΕΤΟΥ, ...321
Παράγοντες που Επηρεάζουν την Αντίδραση στον Πόνο, ...322

ΜΗ ΦΑΡΜΑΚΕΥΤΙΚΗ ΑΝΤΙΜΕΤΩΠΙΣΗ ΤΟΥ ΠΟΝΟΥ, ...325

Μέθοδοι Προετοιμασίας για τον Τοκετό, ...325
Τεχνικές Χαλάρωσης και Αναπνοών, ...326

ΦΑΡΜΑΚΕΥΤΙΚΗ ΑΝΤΙΜΕΤΩΠΙΣΗ ΤΟΥ ΠΟΝΟΥ, ...332

Συστηματική αναλγησία, ...334
Αναλγησία και αναισθησία με νευρικό αποκλεισμό, ...337
Ραχιαία αναισθησία, ...338
Επισκληρίδια αναισθησία ή αναλγησία (αποκλεισμός), ...340
Γενική αναισθησία, ...345
Διαχείριση Φροντίδας, ...346
Μη Φαρμακευτικές Παρεμβάσεις, ...346
Φαρμακευτικές Παρεμβάσεις, ...348

Κεφ. 11 Εκτίμηση της Κατάστασης του Εμβρύου Κατά τη Διάρκεια του Τοκετού, ...354

ΒΑΣΙΚΗ ΠΑΡΑΚΟΛΟΥΘΗΣΗ, ...355
ΤΕΧΝΙΚΕΣ ΠΑΡΑΚΟΛΟΥΘΗΣΗΣ, ...357
Διακεκομμένη Ακρόαση, ...358

Ηλεκτρονική Παρακολούθηση του Εμβρύου (EFM)
(Καρδιοτοκογραφία), ...359

ΜΟΡΦΕΣ ΕΜΒΡΥΪΚΗΣ ΚΑΡΔΙΑΚΗΣ ΣΥΧΝΟΤΗΤΑΣ, ...361

Βασική Εμβρυϊκή Καρδιακή Συχνότητα, ...362

Μεταβλητότητα, ...362

Ταχυκαρδία, ...362

Βραδυκαρδία, ...363

Περιοδικές και Παροδικές Μεταβολές της Εμβρυϊκής
Καρδιακής Συχνότητας, ...364

Επιταχύνσεις της Καρδιακής Συχνότητας, ...364

Επιβραδύνσεις της Καρδιακής Συχνότητας, ...365

Διαχείριση Φροντίδας, ...368

Άλλες Μέθοδοι Εκτίμησης και Παρέμβασης, ...370

Τεχνικές Εκτίμησης, ...371

Ερεθισμός του Εμβρυϊκού Κρανίου και Ακουστική

Διέγερση μέσω Δονητή, ...371

Προσδιορισμός της Οξεοβασικής Ισορροπίας

στα ομφαλικά αγγεία, ...371

Παρεμβάσεις, ...372

Αμνιοέγχυση, ...372

Τοκολυτική θεραπεία, ...373

Διδασκαλία της εγκύου και της οικογένειας, ...373

Τεκμηρίωση, ...373

Κεφ. 12 Φροντίδα της Οικογένειας Κατά τη Διάρκεια του Τοκετού, ...377

ΠΡΩΤΟ ΣΤΑΔΙΟ ΤΟΥ ΤΟΚΕΤΟΥ, ...378

Διαχείριση Φροντίδας, ...378

Εκτίμηση, ...378

Προγεννητικά στοιχεία, ...380

Συνέντευξη, ...382

Ψυχοκοινωνικοί παράγοντες, ...383

Πολιτισμικοί παράγοντες, ...385

Κλινική εξέταση, ...386

Εργαστηριακές διαγνωστικές εξετάσεις, ...393

Σημεία πιθανών επιπλοκών, ...394

Σχέδιο Φροντίδας και Παρεμβάσεις, ...395

Γενική υγιεινή, ...395

Πρόσληψη τροφής και υγρών, ...395

Απέκκριση, ...395

Κινητικότητα και θέση, ...399

Υποστηρικτική φροντίδα κατά τη διάρκεια
του τοκετού, ...400

Επείγουσες παρεμβάσεις, ...404

ΔΕΥΤΕΡΟ ΣΤΑΔΙΟ ΤΟΥ ΤΟΚΕΤΟΥ, ...404

Διαχείριση Φροντίδας, ...404

Εκτίμηση, ...406

Σχέδιο Φροντίδας και Παρεμβάσεις, ...410

Στάση της μητέρας, ...410

Προσπάθειες εξώθησης, ...412

Τοκετός σε αίθουσα τοκετών, ...415

ΤΡΙΤΟ ΣΤΑΔΙΟ ΤΟΥ ΤΟΚΕΤΟΥ, ...421

Διαχείριση Φροντίδας, ...421

Εκτίμηση, ...421

Αποκόλληση και έξοδος του πλακούντα, ...421

Σχέδιο Φροντίδας και Παρεμβάσεις, ...423

ΤΕΤΑΡΤΟ ΣΤΑΔΙΟ ΤΟΥ ΤΟΚΕΤΟΥ, ...424

Διαχείριση Φροντίδας, ...424

Εκτίμηση, ...424

Ανάληψη από την αναισθησία, ...425

Σχέδιο Φροντίδας και Παρεμβάσεις, ...425

Ενότητα Τέταρτη

ΠΕΡΙΟΔΟΣ ΛΟΧΕΙΑΣ

Κεφ. 13 Φυσιολογικές Μεταβολές Κατά τη Λοχεία, ...429

ΑΝΑΠΑΡΑΓΩΓΙΚΟ ΣΥΣΤΗΜΑ ΚΑΙ ΣΧΕΤΙΖΟΜΕΝΕΣ
ΔΟΜΕΣ, ...430

ΕΝΔΟΚΡΙΝΙΚΟ ΣΥΣΤΗΜΑ, ...433

ΚΟΙΛΙΑΚΗ ΧΩΡΑ, ...433

ΟΥΡΟΠΟΙΗΤΙΚΟ ΣΥΣΤΗΜΑ, ...434

ΓΑΣΤΡΕΝΤΕΡΙΚΟ ΣΥΣΤΗΜΑ, ...434

ΜΑΣΤΟΙ, ...435

ΚΑΡΔΙΑΓΓΕΙΑΚΟ ΣΥΣΤΗΜΑ, ...435

ΝΕΥΡΙΚΟ ΣΥΣΤΗΜΑ, ...437

ΜΥΟΣΚΕΛΕΤΙΚΟ ΣΥΣΤΗΜΑ, ...437

ΚΑΛΥΠΤΗΡΙΟ ΣΥΣΤΗΜΑ (ΔΕΡΜΑ), ...437

ΑΝΟΣΟΠΟΙΗΤΙΚΟ ΣΥΣΤΗΜΑ, ...438

Κεφ. 14 Φροντίδα της Οικογένειας Κατά τη Διάρκεια της Λοχείας, ...439

ΜΕΤΑΦΟΡΑ ΑΠΟ ΤΗΝ ΑΙΘΟΥΣΑ ΑΝΑΝΗΨΗΣ, ...440

ΠΡΟΓΡΑΜΜΑΤΙΣΜΟΣ ΕΞΟΔΟΥ, ...440

Νόμοι που Σχετίζονται με την Έξοδο, ...440

Κριτήρια Εξόδου, ...441

Διαχείριση Φροντίδας- Φυσικές Ανάγκες, ...442

Σχέδιο Φροντίδας και Παρεμβάσεις, ...443

Πρόληψη λοιμώξεων, ...443

Πρόληψη υπερβολικής αιμορραγίας, ...447

Διατήρηση του τόνου της μήτρας, ...449

Πρόληψη της διάτασης της κύστης, ...449

Προαγωγή της ανακούφισης, της ανάπαυσης,
της κινητικότητας και της άσκησης, ...450

Προαγωγή της διατροφής, ...452

Προαγωγή των φυσιολογικών συνηθειών
της ουροδόχου κύστης και του εντέρου, ...454

Προαγωγή του θηλασμού και καταστολή
της γαλουχίας, ...454

Προαγωγή της υγείας μελλοντικών κυήσεων και
παιδιών, ...455

Διαχείριση Φροντίδας- Ψυχοκοινωνικές Ανάγκες, ...456

Ο αντίκτυπος της εμπειρίας του τοκετού, ...457

Η εικόνα της μητέρας για τον εαυτό της, ...458

Προσαρμογή στο γονεϊκό ρόλο/ αλληλεπιδράσεις

γονέων-νεογνού, ...458
Οικογενειακή δομή και λειτουργία, ...458
Η επίδραση των πολιτισμικών
διαφοροποιήσεων, ...459

ΟΔΗΓΙΕΣ ΓΙΑ ΤΗΝ ΕΞΟΔΟ, ...460

Αυτοφροντίδα και Σημεία Επιπλοκών, ...460
Σεξουαλική Δραστηριότητα και Αντισύλληψη, ...462
Συνταγογραφούμενα Φάρμακα, ...462
Παρακολούθηση Μετά την Έξοδο, ...462
Επισκέψεις ρουτίνας για τη μητέρα και
το νεογνό, ...462
Επισκέψεις στο σπίτι, ...463
Παρακολούθηση από τηλεφώνου, ...464
Γραμμές έκτακτης ανάγκης, ...464
Ομάδες υποστήριξης, ...464
Παραπομπή σε υπηρεσίες της κοινότητας, ...464

Κεφ. 15 Μετάβαση στη Γονεϊκότητα, ...466

ΠΡΟΣΚΟΛΛΗΣΗ, ΔΕΣΜΟΣ ΚΑΙ ΕΞΟΙΚΕΙΩΣΗ ΓΟΝΕΩΝ, ...467

Εκτίμηση των Συμπεριφορών
της Προσκόλλησης, ...471

ΕΠΑΦΗ ΓΟΝΕΑ-ΠΑΙΔΙΟΥ, ...471

Πρώιμη Επαφή, ...471
Παρατεταμένη Επαφή, ...472

ΕΠΙΚΟΙΝΩΝΙΑ ΜΕΤΑΞΥ ΓΟΝΕΑ ΚΑΙ ΝΕΟΓΝΟΥ, ...472

Οι Αισθήσεις, ...472
Αφή, ...472
Οπτική Επαφή, ...472
Ομιλία, ...473
Οσμή, ...473
Προσαρμογή, ...473
Βιορυθμός, ...473
Αμοιβαία Ανταπόκριση και Συγχρονισμός, ...473

Ο ΡΟΛΟΣ ΤΩΝ ΓΟΝΕΩΝ ΜΕΤΑ ΤΟΝ ΤΟΚΕΤΟ, ...474

Μετάβαση στη Γονεϊκότητα, ...474
Γονεϊκά Καθήκοντα και Ευθύνες, ...474
Προσαρμογή στο ρόλο της Μητέρας, ...475
«Μελαγχολία» της λοχείας, ...476
Προσαρμογή στο ρόλο του Πατέρα, ...478
Προσαρμογή του Ζευγαριού, ...480
Ανάκτηση σεξουαλικής δραστηριότητας, ...480
Προσαρμογή του ομοφυλοφιλικού ζευγαριού
(ζευγάρι γυναικών) μετά τον τοκετό, ...480

ΕΤΕΡΟΓΕΝΕΙΑ ΣΤΗ ΜΕΤΑΒΑΣΗ ΣΤΗ ΓΟΝΕΪΚΟΤΗΤΑ, ...481

Ηλικία, ...481
Ανήλικη μητέρα, ...481
Ανήλικος πατέρας, ...482
Ηλικία μητέρας άνω των 35 ετών, ...482

Ηλικία πατέρα άνω των 35 ετών, ...483
Κοινωνική Υποστήριξη, ...483
Πολιτισμός, ...483
Κοινωνικοοικονομικές Συνθήκες, ...484
Προσωπικές Επιθυμίες, ...485

ΓΟΝΕΙΣ ΜΕ ΑΙΣΘΗΤΗΡΙΑΚΕΣ ΔΙΑΤΑΡΑΧΕΣ, ...485

Γονέας με Προβλήματα Όρασης, ...485
Γονέας με Προβλήματα Ακοής, ...486

ΠΡΟΣΑΡΜΟΓΗ ΤΩΝ ΑΔΕΛΦΩΝ, ...486

ΠΡΟΣΑΡΜΟΓΗ ΠΑΠΠΟΥ/ΓΙΑΓΙΑΣ, ...487

Διαχείριση Φροντίδας, ...488

Ενότητα Πέμπτη

ΝΕΟΓΝΟ

Κεφ. 16 Προσαρμογές του Σώματος και της Συμπεριφοράς του Νεογνού, ...491

ΜΕΤΑΒΑΣΗ ΠΡΟΣ ΤΗΝ ΕΞΩΜΗΤΡΙΑ ΖΩΗ, ...492

ΦΥΣΙΟΛΟΓΙΚΕΣ ΠΡΟΣΑΡΜΟΓΕΣ, ...492

Αναπνευστικό Σύστημα, ...492
Σημεία Αναπνευστικής Δυσχέρειας, ...493
Διατήρηση επαρκούς παροχής οξυγόνου, ...493
Καρδιαγγειακό Σύστημα, ...494
Καρδιακή συχνότητα και ήχοι, ...494
Αρτηριακή πίεση, ...494
Όγκος αίματος, ...495
Αιμοποιητικό Σύστημα, ...496
Ερυθροκύτταρα και αιμοσφαιρίνη, ...496
Λευκοκύτταρα, ...496
Λιμοπετάλια, ...496
Ομάδες αίματος, ...496
Σύστημα Θερμογένεσης, ...496
Θερμογένεση, ...497
Απώλεια θερμότητας, ...497
Θερμορρύθμιση, ...497
Ουροποιητικό Σύστημα, ...498
Ισοζύγιο υγρών και ηλεκτρολυτών, ...499
Γαστρεντερικό Σύστημα, ...499
Πέψη, ...500
Κόπρανα, ...500
Ήπαρ, ...500
Αποθήκευση σιδήρου, ...500
Μεταβολισμός υδατανθράκων, ...500
Ίκτερος, ...501
Πήξη, ...501
Ανοσοποιητικό Σύστημα, ...501
Καλυπτήριο Σύστημα (Δέρμα), ...501
Προκεφαλή, ...502
Κεφαλαιμάτωμα, ...502
Αιμορραγία κάτω από τη μετωποϊνιακή
απονεύρωση, ...503

Ιδρωτοποιοί αδένες, ...	503
Απολέπιση, ...	503
Μογγολοειδείς κηλίδες, ...	503
Σπίλοι, ...	503
Τοξικό ερύθημα, ...	504
Αναπαραγωγικό Σύστημα, ...	504
Νευρομυϊκό Σύστημα, ...	506
Αντανακλαστικά νεογνού, ...	512
ΚΛΙΝΙΚΗ ΕΞΕΤΑΣΗ, ...	512
Γενική Εμφάνιση, ...	512
Ζωτικά Σημεία, ...	512
Βασικές Μετρήσεις Σωματικής Ανάπτυξης, ...	526
Νευρολογική Εκτίμηση, ...	526
ΧΑΡΑΚΤΗΡΙΣΤΙΚΑ ΣΥΜΠΕΡΙΦΟΡΑΣ, ...	526
Στάδια Ύπνου-Εγρήγορσης, ...	526
Άλλοι Παράγοντες που Επηρεάζουν τη Συμπεριφορά των Νεογνών, ...	527
Αισθητηριακές Συμπεριφορές, ...	528
Αντίδραση σε Περιβαλλοντικά Ερεθίσματα, ...	529

Κεφ. 17 Εκτίμηση και Φροντίδα του Νεογνού και της Οικογένειας, ...532

ΦΡΟΝΤΙΔΑ ΤΟΥ ΝΕΟΓΝΟΥ ΤΙΣ ΔΥΟ ΠΡΩΤΕΣ ΩΡΕΣ ΜΕΤΑ ΤΗ ΓΕΝΝΗΣΗ, ...	533
Διαχείριση Φροντίδας, ...	533
Εκτίμηση, ...	533
Αρχική Εκτίμηση και Βαθμολογία Apgar, ...	533
Παρεμβάσεις, ...	535
Διατήρηση βατότητας αεραγωγών, ...	535
Διατήρηση της θερμοκρασίας του σώματος, ...	536
Άμεσες παρεμβάσεις, ...	537
<i>Προφύλαξη των ματιών, ...</i>	<i>537</i>
<i>Προφύλαξη με βιταμίνη Κ, ...</i>	<i>539</i>
<i>Φροντίδα του κολοβώματος του ομφαλίου λώρου, ...</i>	<i>539</i>
Προαγωγή του δεσμού γονέα-νεογνού, ...	540
ΔΥΟ ΩΡΕΣ ΜΕΤΑ ΤΗ ΓΕΝΝΗΣΗ ΜΕΧΡΙ ΤΗΝ ΕΞΟΔΟ, ...	540
Διαχείριση Φροντίδας, ...	540
Εκτίμηση, ...	541
Κλινική εξέταση, ...	541
Εκτίμηση της ηλικίας κήσης, ...	541
Ταξινόμηση των νεογνών βάσει της ηλικίας κήσης και του βάρους γέννησης, ...	542
<i>Πρόωρο νεογνό μεγαλύτερο των 34 εβδομάδων κήσης, ...</i>	<i>544</i>
Συνήθη Προβλήματα του Νεογνού, ...	545
Σωματικοί τραυματισμοί, ...	545
Φυσιολογικά προβλήματα, ...	545
Φυσιολογικός ίκτερος, ...	546
Ίκτερος που σχετίζεται με το θηλασμό, ...	549

ΕΡΓΑΣΤΗΡΙΑΚΕΣ ΚΑΙ ΔΙΑΓΝΩΣΤΙΚΕΣ ΕΞΕΤΑΣΕΙΣ, ...550

Συλλογή Δειγμάτων, ...	553
Παρακέντηση φτέρνας, ...	553
Φλεβοκέντηση, ...	553
Συλλογή δείγματος ούρων, ...	555
Ακινητοποίηση του νεογνού, ...	555
Παρεμβάσεις, ...	556
Προστατευτικό περιβάλλον, ...	556
Υποστήριξη των γονέων στη φροντίδα του νεογνού, ...	558

ΘΕΡΑΠΕΥΤΙΚΕΣ ΚΑΙ ΧΕΙΡΟΥΡΓΙΚΕΣ ΔΙΑΔΙΚΑΣΙΕΣ, ...558

Ενδομυϊκή Ένεση, ...	558
Θεραπεία Υπερχολερυθριναιμίας, ...	560
Φωτοθεραπεία, ...	560
Περιτομή, ...	562

ΝΕΟΓΝΙΚΟΣ ΠΟΝΟΣ, ...564

Νεογνικές Αντιδράσεις στον Πόνο, ...	565
Εκτίμηση του Νεογνικού Πόνου, ...	565
Αντιμετώπιση του Νεογνικού Πόνου, ...	567

ΣΧΕΔΙΑΣΜΟΣ ΕΞΟΔΟΥ ΚΑΙ ΕΚΠΑΙΔΕΥΣΗ, ...567

Θερμοκρασία, ...	568
Αναπνοές, ...	568
Χρονοδιαγράμματα Σιτίσεων, ...	569
Απέκκριση, ...	569
Τοποθέτηση και Κράτημα, ...	569
Εξανθήματα, ...	570
Ρουχισμός, ...	571
Ασφάλεια: Χρήση Παιδικού Καθίσματος στο Αυτοκίνητο, ...	571
Απομύζηση (Χρήση Πιπίλας), ...	572
Λουτρό με Σφουγγάρι, Φροντίδα Κολοβώματος Λώρου και Δέρματος, ...	572
Φροντίδα Κολοβώματος Λώρου, ...	573
Παρακολούθηση του Νεογνού, ...	573
Ανοσοποιήσεις, ...	573
Καρδιοαναπνευστική αναζωογόνηση, ...	574
Πρακτικές Συστάσεις για τις Πρώτες Εβδομάδες στο Σπίτι, ...	574
Προληπτική καθοδήγηση σχετικά με το νεογνό, ...	577

Κεφ. 18 Διατροφή και Σίτιση του Νεογνού και Βρέφους, ...585

ΣΥΝΙΣΤΩΜΕΝΗ ΒΡΕΦΙΚΗ ΔΙΑΤΡΟΦΗ, ...586

ΠΟΣΟΣΤΑ ΜΗΤΡΙΚΟΥ ΘΗΛΑΣΜΟΥ, ...586

ΠΛΕΟΝΕΚΤΗΜΑΤΑ ΜΗΤΡΙΚΟΥ ΘΗΛΑΣΜΟΥ, ...	587
ΕΠΙΛΟΓΗ ΜΕΘΟΔΟΥ ΣΙΤΙΣΗΣ ΤΟΥ ΝΕΟΓΝΟΥ, ...	587
Πολιτισμικές Επιδράσεις στη Διατροφή του Νεογνού, ...	590

ΑΝΑΓΚΕΣ ΣΕ ΘΡΕΠΤΙΚΑ ΣΥΣΤΑΤΙΚΑ, ...591

- Υγρά, ...591
- Ενέργεια, ...591
- Υδατάνθρακες, ...591
- Λίπη, ...591
- Πρωτεΐνες, ...592
- Βιταμίνες, ...592
- Μέταλλα, ...592

ΑΝΑΤΟΜΙΑ ΚΑΙ ΦΥΣΙΟΛΟΓΙΑ ΤΗΣ ΓΑΛΟΥΧΙΑΣ, ...593

- Ανατομία του Μαστού Κατά τη Διάρκεια της Γαλουχίας, ...593
 - Γαλακτογένεση, ...593
 - Η Μοναδικότητα του Ανθρώπινου Γάλακτος, ...595
 - Διαχείριση Φροντίδας: Η Θηλάζουσα Μητέρα και το Νεογνό, ...596
 - Θέση, ...597
 - Δραγμός (Σύλληψη) της Θηλής, ...598
 - Απέκκριση ή Απελευθέρωση του Γάλακτος, ...600
 - Συχνότητα των Σιτίσεων, ...600
 - Διάρκεια των Σιτίσεων, ...601
 - Δείκτες Αποτελεσματικού Θηλασμού, ...601
 - Συμπληρώματα Διατροφής, Τεχνητή Σίτιση και Χρήση Πιπίλας, ...602
 - Ειδικά Θέματα προς Εξέταση, ...603
 - Νυσταγμένο Νεογνό, ...603
 - Ανήσυχο (νευρικό) νεογνό, ...603
 - Αργή πρόσληψη βάρους, ...604
 - Ίκτερος, ...605
 - Πρόωρα νεογνά, ...605
 - Πρόωρα Νεογνά μετά την 34^η εβδομάδα της Κύησης, ...606
 - Θηλασμός διδύμων, ...606
 - Έκθλιψη και αποθήκευση του μητρικού γάλακτος, ...606
 - Αποχωρισμός από το βρέφος (επιστροφή της μητέρας στην εργασία), ...608
 - Απογαλακτισμός, ...609
 - Τράπεζα γάλακτος, ...609
 - Φροντίδα της μητέρας, ...610
 - Ειδικά θέματα που πρέπει να ληφθούν υπόψη για τη θηλάζουσα μητέρα, ...612
 - Συμφορητική διόγκωση, ...612
 - Επώδυνες θηλές, ...612
 - Απόφραξη των γαλακτοφόρων πόρων, ...614
 - Μαστίτιδα, ...614
 - Παρακολούθηση μετά την έξοδο από το νοσοκομείο, ...615
- ## ΤΕΧΝΗΤΗ ΔΙΑΤΡΟΦΗ, ...615
- Εκπαίδευση των Γονέων, ...615
 - Ετοιμότητα για Σίτιση, ...615
 - Πρότυπα Σίτισης, ...615
 - Τεχνικές Σίτισης, ...615
 - Συχνές ανησυχίες, ...616
 - Μπουκάλια και θηλές, ...616
 - Βρεφικά τυποποιημένα γάλατα, ...617

Βρεφικό γάλα του εμπορίου, ...617

- Προετοιμασία του τυποποιημένου γάλακτος, ...617
- Συμπληρώματα βιταμινών και μεταλλικών στοιχείων, ...619
- Απογαλακτισμός, ...619
- Εισαγωγή στερεών τροφών, ...619

Ενότητα Έκτη

ΕΠΙΠΛΟΚΕΣ ΤΟΥ ΤΟΚΕΤΟΥ

Κεφ. 19 Εκτίμηση της Κύησης Υψηλού Κινδύνου, ...622

ΕΚΤΙΜΗΣΗ ΤΩΝ ΠΑΡΑΓΟΝΤΩΝ ΚΙΝΔΥΝΟΥ, ...623

ΒΙΟΦΥΣΙΚΗ ΕΚΤΙΜΗΣΗ, ...625

- Ημερήσια Καταμέτρηση των Κινήσεων του Εμβρύου, ...625
- Υπερηχογραφία, ...626
- Μαγνητική Τομογραφία, ...633

ΒΙΟΧΗΜΙΚΗ ΕΚΤΙΜΗΣΗ, ...633

- Αμνιοπαρακέντηση, ...633
- Λήψη Δείγματος Χοριακής Λάχνης, ...635
- Διαδερμική Λήψη Δείγματος Αίματος από τον Ομφάλιο Λώρο (PUBS), ...637
- Μητρικές Αναλύσεις, ...638
 - α-εμβρυϊκή πρωτεΐνη (α-FP), ...638

ΠΡΟΓΕΝΝΗΤΙΚΗ ΕΚΤΙΜΗΣΗ ΜΕ ΗΛΕΚΤΡΟΝΙΚΗ ΠΑΡΑΚΟΛΟΥΘΗΣΗ ΤΟΥ ΕΜΒΡΥΟΥ, ...639

- Καρδιοτοκογραφική Δοκιμασία Ηρεμίας, ...639
- Ακουστική Διέγερση του Εμβρύου μέσω Συσκευής Πρόκλησης Δονήσεων, ...640
- Καρδιοτοκογραφική Δοκιμασία Διέγερσης των Συστολών με Ωκυτοκίνη (CST), ...641

Ο ΡΟΛΟΣ ΤΗΣ ΜΑΙΑΣ ΣΤΗΝ ΠΡΟΓΕΝΝΗΤΙΚΗ ΕΚΤΙΜΗΣΗ ΤΟΥ ΚΙΝΔΥΝΟΥ, ...643

Κεφ. 20 Κύηση Υψηλού Κινδύνου: Παθολογικές Καταστάσεις που Προϋπάρχουν της Κύησης, ...645

ΜΕΤΑΒΟΛΙΚΑ ΝΟΣΗΜΑΤΑ, ...646

- Σακχαρώδης Διαβήτης, ...646
 - Ταξινόμηση, ...647
- Προϋπάρχων της Κύησης Σακχαρώδης Διαβήτης, ...648
 - Κίνδυνοι και Επιπλοκές για τη Μητέρα, ...649
 - Κίνδυνοι και Επιπλοκές του Εμβρύου και του Νεογνού, ...652
- Διαχείριση Φροντίδας, ...653
 - Προ του Τοκετού, ...653
 - Κατά τη Διάρκεια του Τοκετού, ...662
 - Μετά τον Τοκετό, ...662

Σακχαρώδης Διαβήτης Κύησης (ΣΔΚ), ...663
Εμβρυϊκοί κίνδυνοι, ...664
Προσυμπτωματικός έλεγχος για ΣΔΚ, ...664
Διαχείριση Φροντίδας, ...664
Προ του Τοκετού, ...664
Κατά τη Διάρκεια του Τοκετού, ...666
Μετά τον Τοκετό, ...666
Παθήσεις του Θυρεοειδούς, ...666
Υπερθυρεοειδισμός, ...666
Υποθυρεοειδισμός, ...667
Φαινυλοκετονουρία της Μητέρας (PKU), ...668

ΚΑΡΔΙΑΓΓΕΙΑΚΕΣ ΔΙΑΤΑΡΑΧΕΣ, ...668
Επιλεγμένες Καρδιαγγειακές Διαταραχές, ...669
Συγγενείς καρδιοπάθειες, ...669
Επίκτητες Καρδιοπάθειες, ...670
Άλλες Καρδιακές Παθήσεις και Καταστάσεις, ...672
Διαχείριση Φροντίδας, ...673
Αναιμία, ...678
Σιδηροπενική Αναιμία, ...679
Δρεπανοκυτταρική Αναιμία, ...680

ΑΝΑΠΝΕΥΣΤΙΚΕΣ ΔΙΑΤΑΡΑΧΕΣ, ...681
Άσθμα, ...681

**ΔΙΑΤΑΡΑΧΕΣ ΤΟΥ ΚΑΛΥΠΤΗΡΙΟΥ
ΣΥΣΤΗΜΑΤΟΣ, ...683**

ΝΕΥΡΟΛΟΓΙΚΕΣ ΔΙΑΤΑΡΑΧΕΣ, ...684

ΑΥΤΟΑΝΟΣΑ ΝΟΣΗΜΑΤΑ, ...686

ΚΑΤΑΧΡΗΣΗ ΟΥΣΙΩΝ, ...687
Διαχείριση Φροντίδας, ...688

***Κεφ. 21 Κύηση Υψηλού Κινδύνου: Καταστάσεις
Κατά την Κύηση, ...693***

ΥΠΕΡΤΑΣΗ ΤΗΣ ΚΥΗΣΗΣ, ...694
Βαρύτητα και Επίπτωση, ...694
Ταξινόμηση, ...695
Διαχείριση Φροντίδας, ...700
Ήπια Υπέρταση της Κύησης και
Ήπια Προεκλαμψία, ...702
Βαριά Υπέρταση της Κύησης και
Βαριά Προεκλαμψία, ...706
Εκλαμψία, ...711
Χρόνια Υπέρταση, ...712
Υπερέμεση της Κύησης, ...713
ΑΙΜΟΡΡΑΓΙΚΕΣ ΕΠΙΠΛΟΚΕΣ, ...715
Αιμορραγία στα Αρχικά Στάδια της Κύησης, ...715
Αυτόματη Έκτρωση, ...715
Υποτροπιάζουσα Πρώιμη Διαστολή του Τραχήλου
(Ανεπάρκεια Τραχήλου), ...720
Έκτοπη Κύηση, ...721
Υδατιδώδης Μύλη (Μύλη Κύησης), ...723
Αιμορραγία στα Όψιμα Στάδια της Κύησης, ...726

Προδρομικός πλακούντας, ...726
Πρόωρη αποκόλληση του πλακούντα, ...730
Πρόσφυση του ομφάλιου λώρου και παραλλαγές
του πλακούντα, ...732
Διαταραχές Πηκτικότητας κατά τη Διάρκεια της
Κύησης, ...733
Διάχυτη Ενδοαγγειακή Πήξη (ΔΕΠ), ...733

**ΕΠΙΚΤΗΤΕΣ ΛΟΙΜΩΞΕΙΣ ΚΑΤΑ ΤΗ ΔΙΑΡΚΕΙΑ
ΤΗΣ ΚΥΗΣΗΣ, ...734**
Σεξουαλικά Μεταδιδόμενα Νοσήματα, ...734

Λοιμώξεις TORCH, ...738
Ουρολοιμώξεις, ...738

**ΧΕΙΡΟΥΡΓΙΚΕΣ ΕΠΕΜΒΑΣΕΙΣ ΚΑΤΑ ΤΗ ΔΙΑΡΚΕΙΑ
ΤΗΣ ΚΥΗΣΗΣ, ...740**

**ΤΡΑΥΜΑΤΙΣΜΟΣ ΚΑΤΑ ΤΗ ΔΙΑΡΚΕΙΑ
ΤΗΣ ΚΥΗΣΗΣ, ...742**

Κεφ. 22 Τοκετός Υψηλού Κινδύνου, ...751

ΠΡΟΩΡΟΣ ΤΟΚΕΤΟΣ, ...753
Προωρότητα Έναντι Νεογνών Χαμηλού Βάρους
Γέννησης, ...753
Πρόβλεψη Αυτόματου Πρόωρου Τοκετού, ...753
Βιοχημικοί δείκτες, ...754
Μήκος τραχήλου, ...754
Αίτια αυτόματου πρόωρου τοκετού, ...754
Διαχείριση Φροντίδας, ...755
Έγκαιρη Αναγνώριση και Διάγνωση, ...756
Μεταβολές στον Τρόπο Ζωής, ...756
Καταστολή της Δραστηριότητας της Μήτρας, ...758
Προαγωγή της Ωριμότητας των Εμβρυϊκών
Πνευμόνων, ...760
Αντιμετώπιση του Αναπόφευκτου
Πρόωρου Τοκετού, ...760

ΠΡΩΙΜΗ ΡΗΞΗ ΤΩΝ ΥΜΕΝΩΝ, ...765

ΔΥΣΤΟΚΙΑ, ...765
Δυσλειτουργικός Τοκετός, ...766
Διαχείριση Φροντίδας, ...771
Μαιευτικές Διαδικασίες, ...772
Μετασχηματισμός του εμβρύου, ...772
Πρόκληση τοκετού, ...773
Μέθοδοι ωρίμανσης του τραχήλου, ...776
Ωκυτοκίνη, ...777
Επίσπευση της εξέλιξης του τοκετού, ...779
Επεμβατικός κολπικός τοκετός, ...779
Τοκετός με εμβρυουλκία, ...779
Τοκετός με αναρροφητική εμβρυουλκία, ...781
Καισαρική τομή, ...781
Δοκιμασία τοκετού, ...791
Κολπικός τοκετός μετά από καισαρική τομή, ...791

ΠΑΡΑΤΑΣΗ ΤΗΣ ΚΥΗΣΗΣ, ΤΟΚΕΤΟΣ, ...792
Κίνδυνοι για τη Μητέρα και το Έμβρυο, ...793
Διαχείριση Φροντίδας, ...793

ΕΠΕΙΓΟΥΣΕΣ ΜΑΙΕΥΤΙΚΕΣ ΚΑΤΑΣΤΑΣΕΙΣ, ...794
Κεχρωσμένο από Μηκόνιο Αμνιακό Υγρό, ...794
Δυστοκία των Ώμων, ...794
Πρόπτωση Ομφαλίου Λώρου, ...795
Ρήξη της Μήτρας, ...797
Αναφυλακτοειδές Σύνδρομο της Κύησης, ...798

Κεφ. 23 Επιπλοκές κατά την Περίοδο της Λοχείας, ...801

ΑΙΜΟΡΡΑΓΙΑ ΤΗΣ ΛΟΧΕΙΑΣ, ...802
Ορισμός και Επίπτωση, ...802
Αιτιολογία και Παράγοντες Κινδύνου, ...802
Ατονία της Μήτρας, ...802
Ρήξεις του Πνευλογεννητικού Σωλήνα, ...803
Κατακράτηση Πλακούντα, ...803
Κατακράτηση πλακούντα που έχει αποκολληθεί, ...803
Κατακράτηση πλακούντα που δεν έχει αποκολληθεί, ...804
Εκτροφή της Μήτρας, ...804
Ατελής Παλινδρόμηση της Μήτρας, ...804
Βοτανοθεραπίες, ...806
Παρεμβάσεις, ...806

ΑΙΜΟΡΡΑΓΙΚΗ (ΥΠΟΟΓΚΑΙΜΙΚΗ) ΚΑΤΑΠΛΗΞΙΑ, ...808
Ιατρική Αντιμετώπιση, ...809
Νοσηλευτικές Παρεμβάσεις, ...810
Θεραπεία Αναπλήρωσης Υγρών και Αίματος, ...810

ΔΙΑΤΑΡΑΧΕΣ ΠΝΕΥΣΗΣ, ...811
Ιδιοπαθής Θρομβοκυτταροπενική Πορφύρα, ...811
Νόσος του von Willebrand, ...811

ΘΡΟΜΒΟΕΜΒΟΛΙΚΗ ΝΟΣΟΣ, ...811

ΛΟΙΜΩΞΕΙΣ ΤΗΣ ΛΟΧΕΙΑΣ, ...813
Ενδομητρίτιδα, ...813
Λοιμώξεις του Τραύματος, ...814
Ουρολοιμώξεις, ...814
Μαστίτιδα, ...814
Διαχείριση Φροντίδας, ...814

ΣΥΝΕΠΕΙΕΣ ΤΟΥ ΤΡΑΥΜΑΤΙΣΜΟΥ ΚΑΤΑ ΤΗ ΔΙΑΡΚΕΙΑ ΤΟΥ ΤΟΚΕΤΟΥ, ...815
Παραλλαγές Θέσης της Μήτρας και Πρόπτωση Μήτρας, ...816
Κυστεοκήλη και Ορθοκήλη, ...816
Ακράτεια Ούρων, ...817
Συρίγγια των Γεννητικών Οργάνων, ...817
Διαχείριση Φροντίδας, ...818

ΨΥΧΟΛΟΓΙΚΕΣ ΕΠΙΠΛΟΚΕΣ ΤΗΣ ΛΟΧΕΙΑΣ, ...820

Συναισθηματικές Διαταραχές, ...820
Αιτιολογία και παράγοντες κινδύνου, ...820
Κατάθλιψη της λοχείας χωρίς ψυχωσικά συμπτώματα, ...820
Κατάθλιψη της λοχείας με ψυχωσικά συμπτώματα, ...822
Διαχείριση Φροντίδας, ...822
Διαγνωστικά Εργαλεία για την Κατάθλιψη της Λοχείας, ...822
Παρεμβάσεις, ...824
Φροντίδα στη Μονάδα Λεχώνων, ...824
Φροντίδα στο σπίτι και την κοινότητα, ...824
Ψυχοτρόπα φάρμακα, ...825
Άλλες θεραπείες για την κατάθλιψη της λοχείας, ...828
Διαταραχές Πανικού Κατά τη Διάρκεια της Λοχείας, ...828
Διαχείριση Φροντίδας, ...828

Κεφ. 24 Νεογνό Υψηλού Κινδύνου, ...831

ΠΡΟΩΡΟ ΝΕΟΓΝΟ, ...833
Σχεδόν Τελειόμηνο Νεογνό, ...833
Διαχείριση Φροντίδας, ...834
Αναπνευστική λειτουργία, ...834
Καρδιαγγειακή λειτουργία, ...835
Διατήρηση της θερμοκρασίας σώματος, ...835
Λειτουργία του κεντρικού νευρικού συστήματος (ΚΝΣ), ...836
Κατάσταση Θρέψης, ...837
Νεφρική λειτουργία, ...837
Κατάσταση του Αιμοποιητικού Συστήματος, ...837
Πρόληψη Λοίμωξης, ...837
Παρεμβάσεις, ...838
Σωματική φροντίδα, ...838
Διατήρηση της θερμοκρασίας του σώματος, ...838
Οξυγονοθεραπεία, ...839
Νεογνική Αναζωογόνηση, ...840
Χορήγηση επιφανειοδραστικού παράγοντα, ...840
Συμπληρωματικές θεραπείες, ...840
Αποδέσμευση από τη μηχανική υποστήριξη της αναπνοής, ...842
Διατροφική φροντίδα, ...842
Φροντίδα του δέρματος, ...847
Περιβαλλοντικές επιδράσεις, ...847
Αναπτυξιακή φροντίδα, ...848
Αύξηση και ανάπτυξη, ...850
Ηρσαρμογή των Γονέων με Πρόωρο Νεογνό, ...851
ΥΠΕΡΩΡΙΜΑ ΝΕΟΓΝΑ, ...852
Σύνδρομο Εισρόφησης Μηκωνίου (MAS), ...853
Εμμένουσα Πνευμονική Υπέρταση του Νεογνού, ...853

ΑΛΛΑ ΠΡΟΒΛΗΜΑΤΑ ΠΟΥ ΣΧΕΤΙΖΟΝΤΑΙ ΜΕ ΤΗΝ ΚΥΗΣΗ, ...854
Μικρό Νεογνό για την Ηλικία της Κύησης και Ενδομήτρια Καθυστέρηση της Ανάπτυξης (IUGR), ...854
Περιγεννητική ασφυξία, ...855

Υπογλυκαιμία και υπεργλυκαιμία, ...855	Υποστήριξη των Γονέων με Νεογνό
Μεγάλα Νεογνά για την Ηλικία της Κύησης, ...855	Υψηλού Κινδύνου, ...882
Νεογνά Μητέρων με Σακχαρώδη Διαβήτη, ...856	Εκπαίδευση Γονέων, ...883
	Καρδιοαναπνευστική αναζωογόνηση, ...883
ΕΠΙΚΤΗΤΕΣ ΚΑΙ ΣΥΓΓΕΝΕΙΣ ΑΝΩΜΑΛΙΕΣ, ...857	
Τραυματισμός Κατά τον Τοκετό, ...857	ΣΧΕΔΙΑΣΜΟΣ ΕΞΟΔΟΥ, ...883
ΝΕΟΓΝΙΚΕΣ ΛΟΙΜΩΞΕΙΣ, ...858	ΜΕΤΑΦΟΡΑ ΣΕ ΠΕΡΙΦΕΡΙΚΟ ΚΑΙ ΑΠΟ ΠΕΡΙΦΕΡΙΚΟ
Σήψη, ...858	ΚΕΝΤΡΟ, ...884
Περιγεννητικές Λοιμώξεις, ...862	
	ΘΛΙΨΗ ΓΙΑ ΤΗΝ ΑΠΩΛΕΙΑ ΤΟΥ ΝΕΟΓΝΟΥ, ...885
ΚΑΤΑΧΡΗΣΗ ΟΥΣΙΩΝ, ...862	
	ΑΝΤΙΔΡΑΣΕΙΣ ΘΛΙΨΗΣ, ...885
ΑΙΜΟΛΥΤΙΚΕΣ ΔΙΑΤΑΡΑΧΕΣ, ...869	ΜΟΡΦΕΣ ΟΙΚΟΓΕΝΕΙΑΚΗΣ ΘΛΙΨΗΣ, ...887
Αιμολυτική Νόσος των Νεογνών, ...869	Παρεμβάσεις, ...887
Διαχείριση Φροντίδας, ...872	
	<u>ΕΥΡΕΤΗΡΙΟ, ...897</u>
ΣΥΓΓΕΝΕΙΣ ΑΝΩΜΑΛΙΕΣ, ...873	
Διαχείριση Φροντίδας, ...873	

Συγγραφείς



Η **Deitra Leonard Lowdermilk** είναι Ομότιμη Κλινική Καθηγήτρια στη Σχολή Νοσηλευτικής του Πανεπιστημίου της Βόρειας Καρολίνα στο Chapel Hill (UNC CH). Απέκτησε το BSN από το Πανεπιστήμιο της Ανατολικής Καρολίνα και το Med καθώς και το PhD στην Εκπαίδευση στο UNC CH. Έχει πιστοποίηση για τη Μαιευτική

Φροντίδα από τον Εθνικό Οργανισμό Πιστοποίησης. Είναι μέλος της Αμερικανικής Ακαδημίας Νοσηλευτικής. Εκτός από το να διδάσκει για περισσότερο από 34 χρόνια στο προπτυχιακό επίπεδο της Μαιευτικής και Νεογνολογικής Νοσηλευτικής, η Dr. Lowdermilk διαθέτει κλινική εμπειρία στην προγεννητική φροντίδα και στη φροντίδα υγείας στο σπίτι, όπου εργάστηκε ως νοσηλεύτρια Δημόσιας Υγείας. Εργάστηκε επίσης ως νοσηλεύτρια στην αίθουσα τοκετών, στο τμήμα λεχώνων και στη μονάδα νεογνών καθώς και σε γυναικολογικό χειρουργικό τμήμα και σε μονάδα φροντίδας καρκινοπαθών.

Η Dr. Lowdermilk έχει αναγνωριστεί για την εξειδίκευσή της στην εκπαίδευση της Μαιευτικής και Νεογνολογικής Νοσηλευτικής. Έχει επανειλημμένα εκλεγεί ως Καθηγήτρια της Χρονιάς για το Θεωρητικό και Κλινικό Μέρος από τους αρχαιότερους σε βαθμό αρμόδιους κριτές, καθώς και Εκπαιδύτρια της Χρονιάς από τον Περιφερειακό Σύνδεσμο IV Υγείας των Γυναικών, Μαιών και Νοσηλευτών που ασχολούνται με τη Φροντίδα των Νεογνών (AWHONN-District IV Association of Women's Health, Obstetric, and Neonatal Nurses) και από τον Σύνδεσμο Νοσηλευτών της Βόρειας Καρολίνα. Το 2005 έλαβε το βραβείο Αριστείας στην Εκπαίδευση από την AWHONN.

Είναι ενεργό μέλος της AWHONN, τέως πρόεδρος του Τομέα της AWHONN της Βόρειας Καρολίνα και έχει διατελέσει πρόεδρος και μέλος σε διάφορες επιτροπές της AWHONN σε εθνικό, πολιτειακό και τοπικό επίπεδο. Έχει προσφέρει τις υπηρεσίες της ως έκτακτη επιμελήτρια εκδόσεων στο Περιοδικό *Journal of Obstetric, Gynecologic, and Neonatal Nursing* και έχει συμμετάσχει, επίσης, σε συμβούλια επιμέλειας εκδόσεων για άλλες δημοσιεύσεις.

Η πιο σημαντική προσφορά της Dr. Lowdermilk στη Νοσηλευτική υπήρξε η προώθηση της τελειότητας στη νοσηλευτική πρακτική και εκπαίδευση, όσον αφορά στην υγεία της γυναίκας, διαμέσου της εφαρμογής της γνώσεων στην πράξη. Το 2005 έλαβε το πρώτο Βραβείο Διακεκριμένης Αποφοίτου από τη Σχολή Νοσηλευτικής του Πανεπιστημίου της Βόρειας Καρολίνα για την υποδειγματική συμβολή της στο επάγγελμα της Νοσηλευτικής στον τομέα της μητρικής και νεογνικής φροντίδας και της κοινότητας. Το 2005 έλαβε επίσης το Βραβείο Διακεκριμένης Αποφοίτου από το Πανεπιστήμιο της Ανατολικής Καρολίνα και επιλέχθηκε ως

μία από τις 100 Καταπληκτικές Γυναίκες στο Πανεπιστήμιο της Ανατολικής Καρολίνα για την ηγετική της συμμετοχή στην ίδρυση του Πανεπιστημίου τα τελευταία 100 χρόνια.



Η **Shannon E. Perry** είναι Ομότιμη Καθηγήτρια της Νοσηλευτικής Σχολής στο Πανεπιστήμιο της Πολιτείας του San Francisco. Πήρε δίπλωμα Νοσηλευτικής από τη Σχολή Νοσηλευτικής του Νοσοκομείου St. Joseph, στο Bloomington του Illinois, πτυχίο Νοσηλευτικής από το Πανεπιστήμιο Marquette, Master στην Υγεία Μητέρας και Παιδιού

από το Πανεπιστήμιο του Ιατρικού Κέντρου του Colorado (Denver) και PhD στην Εκπαιδευτική Ψυχολογία με εξειδίκευση στην ανάπτυξη του παιδιού από το Πανεπιστήμιο της πολιτείας της Arizona. Τελείωσε ένα διετές μεταδιδακτορικό στην περιγεννητική νοσηλευτική στο Πανεπιστήμιο της California του San Francisco, ως υπότροφος Κλινικής Νοσηλευτικής του Robert Wood Johnson.

Η Dr. Perry είχε κλινική εμπειρία ως νοσηλεύτρια, προϊσταμένη και επιθεωρήτρια στη χειρουργική νοσηλευτική, παιδιατρική, γυναικολογική και νεογνολογική νοσηλευτική. Υπήρξε προϊσταμένη και νομική σύμβουλος σε πλήθος επαγγελματικών οργανισμών και έχει διδάξει σε νοσηλευτικές σχολές διαφόρων πολιτειών των ΗΠΑ. Έχει διατελέσει προσωρινή Διευθύντρια και Διευθύντρια της Νοσηλευτικής Σχολής και Διευθύντρια ενός προγράμματος της Πανεπιστημιακής Σχολής για την Ανάπτυξη των Παιδιών και των Εφήβων του Πανεπιστημίου του San Francisco. Αποφοίτησε από τη Νοσηλευτική Σχολή του Πανεπιστημίου Marquette το 1999, από τη Νοσηλευτική Σχολή του Πανεπιστημίου του Colorado το 2000, από όπου έλαβε και τιμητική διάκριση και έλαβε τον τίτλο της ομότιμης καθηγήτριας από το Πανεπιστήμιο της πολιτείας του San Francisco το 2005.

Η Dr. Perry είναι βοηθός Καθηγήτρια στην Αμερικανική Ακαδημία Νοσηλευτικής, σύμβουλος Νοσηλευτικής στο προπαρασκευαστικό πρόγραμμα Διεθνούς Εκπαιδευτικής Έρευνας και καθηγήτρια της Διεθνούς Ομάδας Εργασίας για τη Νοσηλευτική, την Εκπαίδευση, τις Υπηρεσίες και την Πιστοποίηση.

Η εμπειρία της Dr. Perry στη διεθνή νοσηλευτική περιλαμβάνει τη διδασκαλία της σε διεθνή σεμινάρια νοσηλευτικής στο Ηνωμένο Βασίλειο, στην Ιρλανδία, στην Ιταλία, στην Ταϊλάνδη, στη Γκάνα και στην Κίνα καθώς και τη συμμετοχή της σε αποστολές υγείας στη Γκάνα, στην Κένυα και στην Ονδούρα. Για την υποδειγματική συμβολή της στη νοσηλευτική, στις κοινωνικές υπηρεσίες, για την προσωπική της αφοσίωση και το πάθος της για την υλοποίηση της μελλοντικής υγείας, η Dr. Perry τιμήθηκε με το βραβείο καλύ-

τερης ακαδημαϊκής επίδοσης του προπαρασκευαστικού προγράμματος Παγκόσμιας Νοσηλευτικής Φροντίδας το 2008.



Η **Kitty Cashion** είναι Εξειδικευμένη Κλινική Νοσηλεύτρια στο Τμήμα Μητέρων και Εμβρύων του Κέντρου Επιστημών Υγείας του Πανεπιστημίου του Tennessee στο Memphis, στο Ιατρικό Κολλέγιο, στο Τμήμα Μαιευτικής και Γυναικολογίας. Απέκτησε το BSN από το τη Νοσηλευτική Σχολή του Πανεπιστημίου του Tennessee και

το MSN της στη Νοσηλευτική Γονέων και Παιδών από την Νοσηλευτική Σχολή του Πανεπιστημίου Nashville του Tennessee. Η Kitty Cashion έχει πιστοποίηση για την Περιγεννητική Μαιευτική Φροντίδα των Νεογνών Υψηλού Κινδύνου από τον Εθνικό Οργανισμό Πιστοποίησης (NCC).

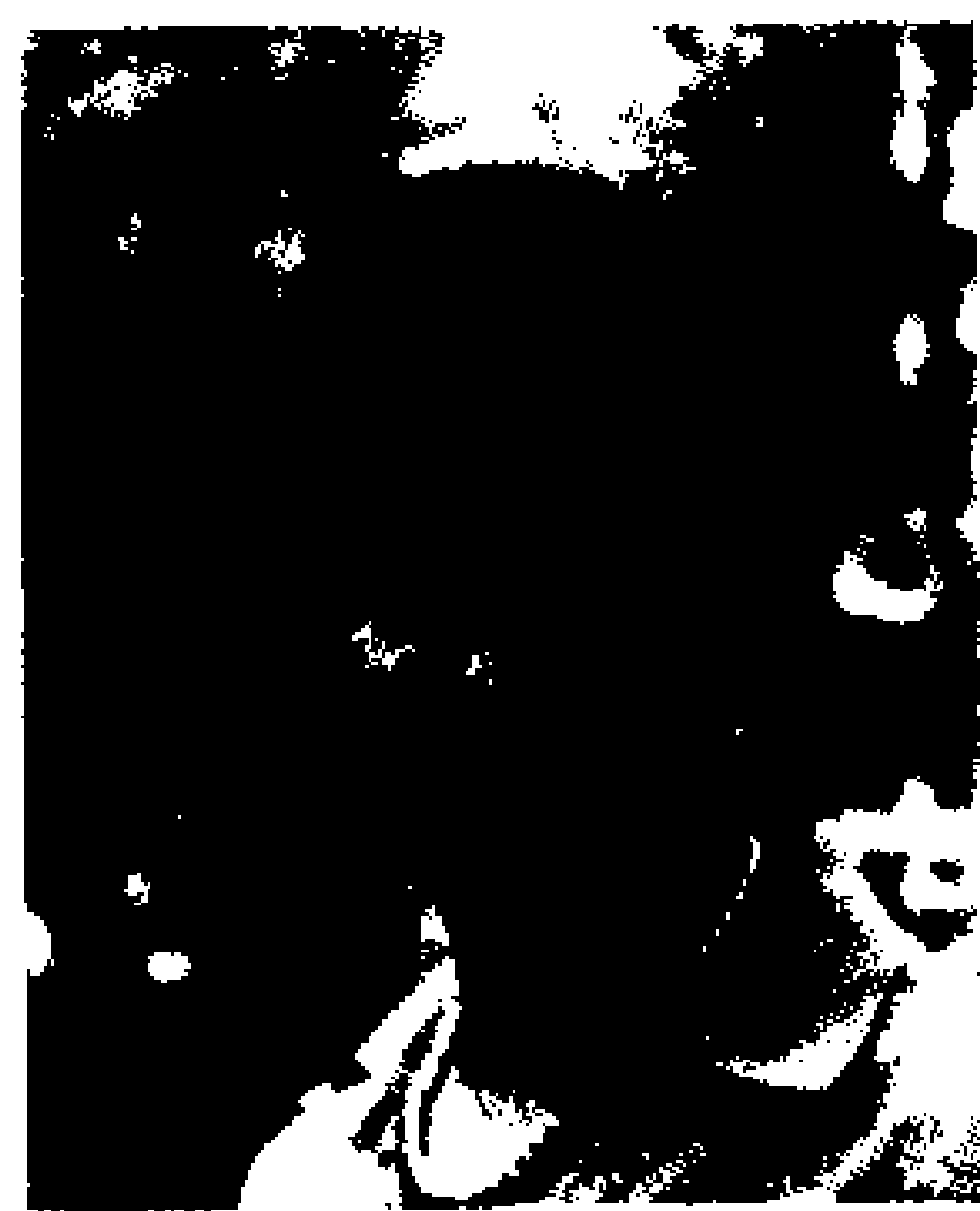
Η Kitty Cashion διδάσκει στο Πανεπιστήμιο του Tennessee τα θέματα που αφορούν στη μαιευτική χαμηλού και υψηλού κινδύνου στις μαίες των κοινοτικών νοσοκομείων του Δυτικού Tennessee. Επιπλέον, εργάζεται σε θέση ημιαπασχόλησης ως μαία στο Τμήμα Τοκετών του Regional Medical

Center στο Memphis (The MED). Για περισσότερο από 15 έτη, η Kitty Cashion δίδασκε το κλινικό μάθημα του Τοκετού και της Γέννησης στους φοιτητές του Northwest Mississippi Community College στη Senatobia, στο Mississippi και στο Union University του Germantown, στο Tennessee.

Η Ms. Cashion υπήρξε ενεργό μέλος του Συνδέσμου Νοσηλευτών για την Υγεία των Γυναικών, τη Μαιευτική και Νεογνική Φροντίδα (AWHONN), τόσο σε τοπικό όσο και σε εθνικό επίπεδο. Υπήρξε επίσης μέλος του Διοικητικού Συμβουλίου του Συνδέσμου Περιγεννητικής Φροντίδας του Tennessee καθώς και ενεργό μέλος των εθελοντών του μη κυβερνητικού οργανισμού March of Dimes Birth Defects στο Tennessee.

Η Ms. Cashion έχει γράψει πολλά κεφάλαια σε εγχειρίδια νοσηλευτικής της μητρότητας. Έχει επίσης συμμετάσχει στη συγγραφή της σειράς Vitruval Clinical Excursions που συνοδεύουν έξι βιβλία μαιευτικής του Elsevier. Πρόσφατα, συμμετείχε ως βοηθός εκδότη της 7ης έκδοσης της Νοσηλευτικής Μητρότητας, καθώς και ως μία από τους εκδότες της 9ης έκδοσης του Κλινικού Συμπληρωματικού Εγχειριδίου για τη Μητρότητα και τη Φροντίδα της Υγείας των Γυναικών (Clinical Companion for Maternity & Women's Health Care).

ΒΟΗΘΟΣ ΕΚΔΟΤΗ



Η **Kathryn Rhodes Alden** είναι βοηθός Κλινική Καθηγήτρια στη Σχολή Νοσηλευτικής του Πανεπιστημίου της Βόρειας Καρολίνα στο Chapel Hill. Απέκτησε το BSN από το Πανεπιστήμιο της Βόρειας Καρολίνα στη Charlotte και το MSN από το Πανεπιστήμιο της Βόρειας Καρολίνα, στο Chapel Hill καθώς και το διδακτορικό

της στην εκπαίδευση ενηλίκων από το Πανεπιστήμιο της Βόρειας Καρολίνα.

Η Dr. Alden είχε κλινική εμπειρία ως νοσηλεύτρια στην παιδιατρική και νεογνολογική νοσηλευτική. Είχε διοικητικές αρμοδιότητες και εργάστηκε στον τομέα της βελτίωσης του επαγγέλματος της νοσηλευτικής. Υπήρξε καθηγήτρια στο μεταδιδακτορικό πρόγραμμα νοσηλευτικής στο Πανεπιστήμιο της Βόρειας Καρολίνα στη Charlotte. Τα τελευταία 21 έτη, η Dr. Alden υπηρέτησε ως διδακτικό προσωπικό στη Νοσηλευτική Σχολή του Πανεπιστημίου της Βόρειας Καρολίνα, στο Chapel Hill, όπου συντόνιζε το προπτυχιακό πρόγραμμα σχετικά με τη νοσηλευτική της μητρότητας και των νεογνών. Υπήρξε ακαδημαϊκή σύμβουλος της Νοσηλευτικής Σχολής. Η Dr. Alden έχει αναγνωριστεί και βραβευτεί για την επιδεξιότητά της στην κλινι-

κή διδασκαλία. Συνέβαλε καθοριστικά στη χρήση της προσομοίωσης των ασθενών στο UNC του Chapel Hill. Έχει γράψει πολυάριθμα σενάρια προσομοίωσης και πρόσφατα δημοσίευσε δύο από αυτά στο Elsevier. Υπήρξε βοηθός συγγραφέα σε ένα κεφάλαιο σχετικά με την «Ενίσχυση της Ασφάλειας της Ασθενούς κατά τη Μαιευτική Εκπαίδευση» στο Patient Safety & Quality: An Evidence-Based Handbook for Nursing» που εκδόθηκε από την Agency for Healthcare Research and Quality (AHRQ).

Η Dr. Alden έχει λάβει διεθνή πιστοποίηση στη συμβουλευτική της γαλουχίας και εργάζεται σε θέση ημιαπασχόλησης ως σύμβουλος γαλουχίας στο Rex Healthcare του Raleigh της Βόρειας Καρολίνα. Παραδίδει προγεννητικά μαθήματα θηλασμού σε μελλοντικούς γονείς και έχει διδάξει σε προγράμματα συνεχιζόμενης εκπαίδευσης σχετικά με το θηλασμό στη Βόρεια Καρολίνα.

Η Dr. Alden έχει γράψει πολλά κεφάλαια σε βιβλία μητρότητας του Elsevier σχετικά με τις ενδοκρινικές και μεταβολικές διαταραχές της κύησης, τη διατροφή των νεογνών, την εκτίμηση και τη μαιευτική φροντίδα καθώς και τη φροντίδα μετά τον τοκετό. Το ερευνητικό της ενδιαφέρον επικεντρώνεται στην πρόγνωση της ακαδημαϊκής επιτυχίας και της διατήρησής της στους πανεπιστημιακούς φοιτητές νοσηλευτικής.

Συνεργάτες / Κριτές

Pat Mahaffee Gingrich, RNC, MSN, WHNP
Clinical Assistant Professor, School of Nursing
University of North Carolina at Chapel Hill
Chapel Hill, North Carolina

Edward L. Lowdermilk, BS, RPh
Clinical Pharmacist
Piedmont Health Services
Siler City, North Carolina

Diana L. McCarty, RNC, MSN
Clinical Assistant Professor, School of Nursing
University of North Carolina at Chapel Hill
Chapel Hill, North Carolina

ΣΥΜΒΟΥΛΟΙ ΚΑΙ ΒΟΗΘΟΙ

*Audience Response Questions, Curriculum Guides,
PowerPoint Slides, Review Questions, Test Bank*
Barbara Pascoe, RN, BA, MA
Director, The Family Place
Concord Hospital
Concord, New Hampshire

Instructor's Manual, Study Guide
Julie White, RN, MSN
Clinical Instructor, Graduate Entry Program
College of Nursing, Maternal/Child Department
University of Illinois at Chicago
Chicago, Illinois

Κριτικοί

Martha Barry, RN, MS, CNM

Adjunct Clinical Instructor
University of Illinois at Chicago
Chicago, Illinois

Beverly Bowers, PhD, RN, CNS

Assistant Professor, College of Nursing
University of Oklahoma Health Sciences Center
Oklahoma City, Oklahoma

Johnett Benson Soros, MSN, RN, NP

Assistant Professor, College of Nursing
Kent State University
Ashtabula, Ohio

Charlotte Stephenson, RN, DSN, CLNC

Clinical Professor, College of Nursing
Texas Woman's University
Houston, Texas

Deborah A. Terrell, PhD, RN, CFNP

Associate Professor
Harry S Truman College
Chicago, Illinois

Πρόλογος

Οι συνεχείς εξελίξεις στον τομέα της υγείας, οι σύγχρονες γνωσιακές ανάγκες αλλά και η επιτυχία της μετάφρασης της 6ης έκδοσης αυτού του συγγράμματος δημιούργησε την ανάγκη συνέχισης νεότερων εκδόσεων στην ελληνική γλώσσα.

Η 8η έκδοση αυτού του βιβλίου της Νοσηλευτικής Μητρότητας καλύπτει πλήρως τις νέες και συνεχείς απαιτήσεις όπως αυτές διαμορφώνονται στον 21ο αιώνα, επικεντρώνοντας στη φροντίδα υγείας των γυναικών κατά τη διάρκεια των αναπαραγωγικών τους χρόνων που αφορούν τη φυσιολογική εγκυμοσύνη, τον τοκετό, την κύηση υψηλού κινδύνου, τη φροντίδα κατά την νεογνική περίοδο και άλλα.

Το πλούσιο φωτογραφικό υλικό, τα σχέδια μαιευτικής φροντίδας και η τεκμηριωμένη πρακτική που συμπεριλαμβάνεται στην αναθεωρημένη έκδοση αυτού του βιβλίου, προσφέρουν στους παρόχους μαιευτικής φροντίδας την δυνατότητα να αναπτύξουν την κριτική σκέψη ώστε να εφαρμόσουν αυτή τη γνώση στην κλινική πράξη.

*Άννα Δελτσίδου
Αικατερίνη Λυκερίδου*

Πρόλογος αγγλικής έκδοσης

Αυτή η όγδοη έκδοση της *Νοσηλευτικής Μητρότητας* επικεντρώνεται στη φροντίδα των γυναικών κατά τη διάρκεια των αναπαραγωγικών τους χρόνων. Τα θέματα και οι ανησυχίες σχετικά με τη γέννηση ενός παιδιού, συμπεριλαμβανομένης της νεογνικής φροντίδας, αποτελούν μεν τον πρωταρχικό στόχο, αλλά και άλλα θέματα, όπως η προαγωγή της ευεξίας και η αντιμετώπιση των κοινών προβλημάτων υγείας των γυναικών, εξετάζονται επίσης διεξοδικά. Ιδιαίτερη αναφορά γίνεται και σε σύγχρονα θέματα καθώς και στη φροντίδα, όπως αυτή διαμορφώνεται κατά τη διάρκεια του 21ου αιώνα.

Η ειδικότητα της Νοσηλευτικής Μητρότητας και φροντίδας της υγείας των γυναικών, προσφέρει εξίσου προκλήσεις και ευκαιρίες. Οι μαίες καλούνται να αφομοιώσουν γνώσεις και να αναπτύξουν τις τεχνικές και κριτικές δεξιότητες σκέψης, που απαιτούνται, ώστε να εφαρμοστεί αυτή η γνώση στην πράξη. Κάθε γυναίκα και κάθε οικογένεια αποτελεί μια νέα πρόκληση, επειδή οι ανάγκες της πρέπει να προσδιοριστούν και να εκπληρωθούν. Ωστόσο, οι ευκαιρίες είναι ιδιαίτερα εξαιρετικές, ώστε να καταστήσουν αυτόν τον τομέα της νοσηλευτικής φροντίδας έναν από τους πιο ικανοποιητικούς.

Στόχος της εκπαίδευσης είναι να προετοιμάσει κατάλληλα τους σημερινούς φοιτητές ώστε να ανταπεξέλθουν στις προκλήσεις του μέλλοντος. Η προετοιμασία αυτή πρέπει να επεκταθεί πέρα από τη βαθιά γνώση των γεγονότων και των δεξιοτήτων. Οι μαίες θα πρέπει να είναι ικανές να συνδυάζουν την ικανότητα της παροχής φροντίδας με την κριτική σκέψη. Είναι απαραίτητο να ανταποκρίνονται εξίσου στις σωματικές και ψυχοκοινωνικές ανάγκες των γυναικών. Πρέπει να κοιτάζουν πέρα από το περιστατικό και να αντιμετωπίζουν τη γυναίκα ως άτομο με ιδιαίτερες ανάγκες, παράλληλα όμως να την παρατηρούν μέσα στο πλαίσιο της οικογένειας, του πολιτισμού και της κοινότητάς της. Πάνω από όλα, οι μαίες θα πρέπει να αγωνίζονται για να βελτιώσουν τη μαιευτική πρακτική που βασίζεται σε επιστημονικά δεδομένα.

Σε καιρούς οικονομικής συρρίκνωσης που πλήττει και το προσωπικό της φροντίδας υγείας, οι μαίες έχουν τη δυνατότητα να χρησιμοποιήσουν την τεκμηριωμένη πρακτική για να προάγουν αξιόπιστα αποτελέσματα, ικανά να επικυρώσουν τον μοναδικό τους ρόλο στο σύστημα φροντίδας υγείας.

Η *Νοσηλευτική Μητρότητα* αναπτύχθηκε με σκοπό να παρέχει στους φοιτητές την καθοδήγηση για την απόκτηση των γνώσεων και των δεξιοτήτων που είναι απαραίτητες για να γίνουν ικανές μαίες που παρέχουν φροντίδα, με κριτική σκέψη και λαμβάνουν κλινικές αποφάσεις βασισμένες σε αποδεικτικά στοιχεία. Η έκδοση αυτή έχει αναθεω-

ρηθεί και αναμορφωθεί λαμβάνοντας υπόψη τα σχόλια και τις προτάσεις των εκπαιδευτικών, των ιατρών και των φοιτητών. Περιλαμβάνει τις πιο ακριβείς, σύγχρονες και κλινικά σχετικές πληροφορίες που είναι σήμερα διαθέσιμες. Σημειώνονται μερικές πολύ εντυπωσιακές αλλαγές σε όλο το εύρος του βιβλίου. Παρόλα αυτά, έχουμε διατηρήσει τη φιλοσοφία της υπογράμμισης η οποία, υπήρξε και το δυνατό σημείο των προηγούμενων εκδόσεων. Η κύηση και ο τοκετός, καθώς και οι αναπτυξιακές αλλαγές στη ζωή της γυναίκας, αποτελούν μια φυσιολογική διαδικασία. Έχουμε επίσης επικεντρωθεί στην οικογένεια και στην τεκμηριωμένη πρακτική.

ΠΡΟΣΕΓΓΙΣΗ

Η επαγγελματική νοσηλευτική πρακτική εξακολουθεί να εμπλέκεται και να προσαρμόζεται στις κοινωνικές αλλαγές που συντελούνται στον τομέα των προτεραιοτήτων στην υγεία. Το ταχέως μεταβαλλόμενο σύστημα παροχής φροντίδας υγείας, παρέχει νέες ευκαιρίες στις μαίες να αλλάξουν την πρακτική της φροντίδας μητρότητας και γυναικολογικής φροντίδας και να βελτιώσουν τον τρόπο με τον οποίο αυτή παρέχεται. Οι αποδέκτες της φροντίδας μητρότητας και γυναικολογικής φροντίδας διαφέρουν σε ηλικία, εθνικότητα, πολιτισμό, γλώσσα, κοινωνική θέση, οικογενειακή κατάσταση και σεξουαλικές προτιμήσεις. Αναζητούν φροντίδα από τους μαιευτήρες και τους γυναικολόγους, τους οικογενειακούς γιατρούς, τις μαίες, τις επαγγελματίες νοσηλεύτριες και άλλους φορείς φροντίδας υγείας, σε ποικιλία πλαισίων παροχής φροντίδας υγείας, συμπεριλαμβανομένου και του σπιτιού. Σε όλο και μεγαλύτερο ποσοστό πολλές αυτοθεραπεύονται, χρησιμοποιώντας μεγάλη ποικιλία εναλλακτικών και συμπληρωματικών θεραπειών.

Η εκπαίδευση πρέπει να αντανakλά τις αλλαγές αυτές. Η κλινική εκπαίδευση θα πρέπει να σχεδιάζεται έτσι ώστε να προσφέρει στους αναγνώστες ποικιλία εμπειριών όσον αφορά στη φροντίδα μητρότητας και στη γυναικολογική φροντίδα σε χώρους που περιλαμβάνουν τα νοσοκομεία και κέντρα τοκετού, τα σπίτια, τις κλινικές και ιδιωτικά ιατρεία, στέγες φιλοξενίας αστέγων ή γυναικών που χρειάζονται προστασία και άλλους χώρους που έχουν τη βάση τους στην κοινότητα. Επίσης, θα πρέπει να υπάρχει ανταπόκριση στις αλλαγές των αναγκών των φοιτητών. Οι σημερινοί φοιτητές της Μαιευτικής έρχονται αντιμέτωποι με την πρόκληση να αφομοιώσουν περισσότερα από ποτέ και συχνά σε λιγότερο χρόνο από τους προκατόχους τους. Οι αναγνώστες ποικίλλουν. Μπορεί να είναι απόφοιτοι Λυκείου, σπουδαστές Κολλεγίων ή μεγαλύτερης ηλικίας άτομα με οικογένειες. Μπορεί να είναι άντρες ή γυναίκες. Μπορεί να έχουν πτυχία Κολλεγίων σε άλλους τομείς και να ενδι-

αφέρονται να μεταπηδήσουν στη Νοσηλευτική, διαμέσου ενός παραδοσιακού ή ταχύρρυθμου ή ακόμη και διαδικτυακού κύκλου σπουδών. Μπορεί να αντιπροσωπεύουν διαφορετικούς πολιτισμούς.

Αυτή η όγδοη έκδοση της *Νοσηλευτικής Μητρότητας* είναι σχεδιασμένη ώστε να ανταπεξέλθει στις αλλαγές των αναγκών τόσο της γυναίκας κατά τη διάρκεια των αναπαραγωγικών της χρόνων, όσο και των φοιτητών σε όλα τα προγράμματα της Νοσηλευτικής Μητρότητας. Αυτή η έκδοση είναι πιο περιεκτική, με περισσότερο επικεντρωμένο περιεχόμενο, πιο σαφή και ευανάγνωστο τρόπο, ενώ παράλληλα διατηρεί την μορφή των προηγούμενων εκδόσεων.

Για να διασφαλιστεί η λογική και συνεπής παρουσίαση του υλικού, η *Διαχείριση Φροντίδας* χρησιμοποιήθηκε και πάλι ως ένα πλαίσιο οργάνωσης για διάλογο στα κεφάλαια της φροντίδας. Η προσέγγιση αυτή ενσωματώνει τη διεργασία και τη συνεργασία στη φροντίδα, με σκοπό να επιδείξει πώς συνδυάζεται η νοσηλευτική φροντίδα με τη φροντίδα από άλλους φορείς υγείας, ώστε να παρέχει την πιο αποτελεσματική φροντίδα στις γυναίκες, στα νεογνά και στις οικογένειές τους. Οι εκτιμήσεις, οι νοσηλευτικές διαγνώσεις, τα αναμενόμενα αποτελέσματα, οι νοσηλευτικές παρεμβάσεις και οι αξιολογήσεις της φροντίδας υπογραμμίζονται σε όλα τα κεφάλαια για να δοθεί περισσότερη έμφαση. Τα Σχέδια Φροντίδας, τα πλαίσια Νοσηλευτικών Διαδικασιών και τα πλαίσια Κριτικής Σκέψης/Λήψης Κλινικών Αποφάσεων ενισχύουν την προσέγγιση επίλυσης των προβλημάτων στη φροντίδα του ασθενούς. Στα κεφάλαια τα οποία επικεντρώνονται στις επιπλοκές του τοκετού και τις συνθήκες αναπαραγωγής, συχνά η ιατρική φροντίδα αποτελεί προτεραιότητα για τη φροντίδα της γυναίκας. Επομένως, σε αυτές τις αναλύσεις, οι ειδικές καταστάσεις αναφέρονται πρώτες, ακολουθούμενες από την ιατρική και νοσηλευτική αντιμετώπιση, συμπεριλαμβανομένης και της φροντίδας στο σπίτι.

Η φροντίδα υγείας σήμερα δίνει έμφαση στην *ευεξία*. Ο εστιασμός αυτός αποτελεί αναπόσπαστο μέρος της φιλοσοφίας μας. Παρομοίως, οι αναπτυξιακές αλλαγές που διέρχεται μια γυναίκα σε όλη της τη ζωή, θεωρούνται φυσιολογικές. Στη φροντίδα υγείας της γυναίκας, ο στόχος είναι η προαγωγή της ευεξίας της γυναίκας, διαμέσου της γνώσης για το σώμα της και των φυσιολογικών του λειτουργιών, στη διάρκεια των αναπαραγωγικών της χρόνων. Η φροντίδα υγείας τη βοηθά επίσης να αποκτήσει επίγνωση των καταστάσεων που απαιτούν επαγγελματική παρέμβαση. Οι ενότητες που αναφέρονται στη φροντίδα υγείας των γυναικών, έχουν αναμορφωθεί για να δίνουν έμφαση στην ευεξία. Η ενότητα αυτή έχει τοποθετηθεί πριν από τις ενότητες που αναφέρονται στην κύηση, γιατί πολλά από τα στοιχεία της εκτίμησης και της φροντίδας μπορούν να χρησιμοποιηθούν στα επόμενα κεφάλαια. Η κύηση και ο τοκετός είναι επίσης μέρος μιας εξελικτικής φυσιολογικής διαδικασίας. Πιστεύουμε ότι οι αναγνώστες χρειάζεται να

κατανοήσουν πλήρως και να αναγνωρίσουν τη φυσιολογική διαδικασία, πριν μπορέσουν να προσδιορίσουν τις επιπλοκές και να αντιληφθούν την επίπτωσή τους στη φροντίδα. Επομένως, παρουσιάζουμε ολόκληρο τον φυσιολογικό κύκλο της κύησης και του τοκετού πριν συζητήσουμε τις πιθανές επιπλοκές.

Οι *Οδηγίες προς τις Γυναίκες για Αυτοφροντίδα* αποτελούν ουσιαστικό στοιχείο της φροντίδας για τις γυναίκες και τα νεογνά τους. Σε αναγνώριση των ενδιάμεσων μοντέλων φροντίδας της υγείας, τα οποία παρέχουν παραδοσιακή και μη παραδοσιακή φροντίδα και στην αναζήτηση της παροχής επιλογών για τις γυναίκες, που τις ενθαρρύνει να έχουν μεγαλύτερη υπευθυνότητα για την υγεία τους, έχουμε ενσωματώσει και έχουμε τονίσει νέα στοιχεία για εναλλακτικές και συμπληρωματικές θεραπείες. Το κεφάλαιο που αναφέρεται στην προαγωγή της υγείας της γυναίκας και στον προσυμπτωματικό έλεγχο, δίνει έμφαση στη διδασκαλία της αυτοφροντίδας, με σκοπό την προαγωγή της ευεξίας και την ενθάρρυνση της προληπτικής φροντίδας. Το κεφάλαιο που αναφέρεται στην αξιολόγηση και τη φροντίδα του νεογνού και της οικογένειας επικεντρώνεται στη διδασκαλία για τις νέες μητέρες και τα νεογνά στο σπίτι. Τα ειδικά χαρακτηριστικά που περιλαμβάνονται στα πλαίσια, τονίζουν τα κύρια σημεία της διδασκαλίας και την αυτοφροντίδα του ασθενούς σε όλο το κείμενο. Οι πληροφορίες αυτών των πλαισίων μπορούν να χρησιμοποιηθούν σε νοσοκομεία και σε περιπτώσεις παροχής φροντίδας στο σπίτι. Για να εφαρμόσουν την προληπτική φροντίδα στο σπίτι, οι μαίες που ασχολούνται με τη φροντίδα των γυναικών και την περιγεννητική φροντίδα, θα πρέπει να έχουν την ικανότητα να αναγνωρίζουν τα σημεία και τα συμπτώματα των επειγουσών καταστάσεων. Κατά την ανάλυση της εκτίμησης και της φροντίδας, προειδοποιούμε τη μαία για τα σημεία των πιθανών προβλημάτων και παρέχουμε πληροφορίες σε πλαίσια, οι οποίες δίνουν έμφαση στα προειδοποιητικά σημεία και τις επείγουσες καταστάσεις. Παρέχουμε επίσης ειδικές επισημάνσεις χρήσιμες για την αντιμετώπιση μη αναμενόμενων καταστάσεων.

Οι σημερινές μαίες πρόκειται να συναντήσουν γυναίκες με διαφορετικό υπόβαθρο. Το κεφάλαιο της οικογένειας περιλαμβάνει μια ανάλυση για τις πολιτισμικές επιδράσεις και επικεντρώνεται σε συγκεκριμένα έθιμα που σχετίζονται με τη γέννηση και την υγεία της γυναίκας. Αυτό το κεφάλαιο, επίσης, τονίζει τη σημαντικότητα της εκτίμησης των πολιτισμικών απόψεων της μαίας και της γυναίκας. Οι *πολιτισμικές επιδράσεις* παρουσιάζονται βαθμιαία σε όλο το κείμενο, με σκοπό να δώσουν έμφαση στο ευρύ φάσμα της εθνολογικών διαφοροποιήσεων και την επίδρασή τους στη φροντίδα της μητρότητας και τη γυναικολογική φροντίδα. Τα πλαίσια σε όλο το κείμενο τονίζουν τα πολιτισμικά στοιχεία της φροντίδας. Το κεφάλαιο σχετικά με την κοινοτική φροντίδα και τη φροντίδα στο σπίτι, προ-

ετοιμάζει τον φοιτητή να παρέχει φροντίδα μητρότητας και γυναικολογική φροντίδα υγείας σε ποικίλους χώρους. Τα πλαίσια Κοινωνικής Δραστηριότητας ενσωματώνονται επίσης, βαθμιαία, σε όλα τα κεφάλαια της φροντίδας, για να δώσουν έμφαση στο γεγονός ότι η φροντίδα είναι δυνατόν να λάβει χώρα σε όποιο μέρος μπορεί να βρίσκονται η γυναίκα και η οικογένειά της.

Για να ανταπεξέλθει πραγματικά στις ιδιαίτερες ανάγκες κάθε γυναίκας, η μαία μπορεί να συμπεριλάβει τα μέλη της οικογένειας και άλλα σημαντικά άτομα στο σχεδιασμό φροντίδας. Η μαία είναι συνήθως ο βασικός συνήγορος της οικογένειας. Οι βαθμιαία αναπτυσσόμενες ανησυχίες για την οικογένεια σε όλα τα κεφάλαια της κύησης, του τοκετού, της λοχείας και της φροντίδας του νεογνού, δείχνουν τη σπουδαιότητα ολόκληρης της οικογένειας. Αναφέρονται τα θέματα που αφορούν τους προγόνους, τα αδέρφια και τις υπόλοιπες μορφές οικογένειας.

Η τεκμηριωμένη έρευνα αποτελεί αναπόσπαστο μέρος της εκπαίδευσης και πρακτικής. Η τεκμηριωμένη νοσηλευτική έρευνα έχει ενσωματωθεί σε όλο το κείμενο, στα πλαίσια Τεκμηριωμένης Πρακτικής κάθε κεφαλαίου, στο περιθώριο του κειμένου που αναφέρεται στην αποτελεσματικότητα των αποδεικτικών στοιχείων. Οι φοιτητές και οι μαίες που ασκούν το επάγγελμα, καλούνται να σκεφθούν κριτικά και να βελτιώσουν τη νοσηλευτική πρακτική με την αμφισβήτηση των παραδοσιακών νοσηλευτικών πράξεων, οι οποίες δεν έχουν επιστημονική βάση.

Οι μαίες αντιμετωπίζουν ηθικές και νομικές προκλήσεις καθημερινά και όλο και περισσότερο θα αντιμετωπίζουν καταστάσεις που περιλαμβάνουν θέματα της γενετικής. Οι μαίες θα πρέπει να αναπτύξουν στοχαστική θεώρηση, η οποία θα εκτιμά τις νέες τεχνολογίες γύρω από την αναπαραγωγή και την υγεία των γυναικών, καθώς και πολιτικές, υπό το φως της δυναμικής επίδρασης στην ευζωία του ατόμου. Αναφέρονται σε όλο το κείμενο πληροφορίες νομικού περιεχομένου και σκέψεις περί ηθικής, για να δοθεί έμφαση στα συγκεκριμένα θέματα, καθώς σχετίζονται με τη φροντίδα της μητρότητας και τη γυναικολογική φροντίδα. Τα περιεχόμενα έχουν εκσυγχρονιστεί και επεκταθεί όσον αφορά στη γενετική και στο ρόλο της μαίας.

ΧΑΡΑΚΤΗΡΙΣΤΙΚΑ

Η όγδοη αυτή έκδοση χαρακτηρίζεται από ένα σύγχρονο σχέδιο και μια ευρεία παρουσίαση. Οι αναγνώστες θα ανακαλύψουν ότι οι λογικές και κατανοητές επικεφαλίδες και ο ελκυστικός σχεδιασμός, τονίζουν το σημαντικό περιεχόμενο και προσελκύουν περισσότερο. Εκατοντάδες φωτογραφίες και σχεδιαγράμματα σε όλη την έκταση του κειμένου, απεικονίζουν σημαντικές απόψεις και τεχνικές για την περαιτέρω κατανόηση.

Το κάθε κεφάλαιο αρχίζει με έναν κατάλογο από Όρους-Κλειδιά και Ορισμούς, ο οποίος προετοιμάζει τους αναγνώ-

στες για το νέο λεξιλόγιο. Οι όροι αυτοί παρουσιάζονται με έντονους χαρακτήρες μέσα στο κεφάλαιο. Οι Στόχοι Μάθησης εστιάζουν την προσοχή του αναγνώστη στο σημαντικό περιεχόμενο, πάνω στο οποίο πρέπει να εξειδικευθεί. Οι Πηγές στο Διαδίκτυο που ανευρίσκονται στο συνοδευτικό ιστότοπο παρέχουν στον αναγνώστη περαιτέρω πληροφόρηση. Κάθε κεφάλαιο ολοκληρώνεται με τα Σημεία-Κλειδιά, που συνοψίζουν το σημαντικό περιεχόμενο του κεφαλαίου. Οι Βιβλιογραφικές Αναφορές έχουν εκσυγχρονιστεί σημαντικά. Οι περισσότερες αναφορές είναι των τελευταίων 5 ετών και όλα τα κεφάλαια έχουν παραπομπές από δημοσιεύσεις του τελευταίου έτους. Παρακάτω αναφέρονται στα σημαντικότερα χαρακτηριστικά κάθε κεφαλαίου:

- Η οργάνωση του πλαισίου Διαχείριση Φροντίδας χρησιμοποιείται με συνέπεια για την ανάλυση της φροντίδας. Τα πέντε βήματα της νοσηλευτικής διεργασίας ενσωματώνονται σε αυτό το πλαίσιο εργασίας.
- Τα πλαίσια Σχεδίων Φροντίδας και Νοσηλευτικής Διαδικασίας έχουν ως στόχο να βοηθήσουν τους αναγνώστες να εφαρμόσουν τη νοσηλευτική διαδικασία στο κλινικό περιβάλλον.
- Τα πλαίσια Επειγουσών Καταστάσεων προειδοποιούν τους αναγνώστες για τα σημεία και τα σημεία και τα συμπτώματα των διάφορων Επειγουσών Καταστάσεων και παρέχουν παρεμβάσεις για άμεση εφαρμογή.
- Οι Επισημάνσεις για τη Μαία προβάλλουν σημαντικές πληροφορίες για το φοιτητή.
- Η Τεκμηριωμένη Πρακτική έχει ενσωματωθεί σε ΝΕΑ πλαίσια που προβάλλουν ερευνητικά στοιχεία από μελέτες σε επιλεγμένες κλινικές πρακτικές και μεταβαλλόμενες πρακτικές. Επιπλέον, τονίζει τα αποτελέσματα των ερευνών που περιλαμβάνονται συνοπτικά στη Βάση Δεδομένων Cochrane για την Κύηση και τον Τοκετό, που επιβεβαιώνουν τις αποτελεσματικές πρακτικές ή αναγνωρίζουν πρακτικές οι οποίες έχουν άγνωστες και αναποτελεσματικές ή επιβλαβείς επιπτώσεις.
- Τα Σημεία Πιθανών Επιπλοκών έχουν συμπεριληφθεί στα κεφάλαια που καλύπτουν την κύηση και τον τοκετό χωρίς επιπλοκές. Αν και ο τοκετός είναι μια φυσιολογική διαδικασία, μπορεί να παρουσιαστούν επιπλοκές.
- Οι Εναλλακτικές και Συμπληρωματικές Θεραπείες αναφέρονται για την υγεία πολλών γυναικών, καθώς και για προβλήματα που σχετίζονται με την κύηση.
- Τα πλαίσια Πολιτισμικών Θεωρήσεων περιγράφουν τις απόψεις και τις πρακτικές σχετικά με την κύηση, τον τοκετό, τη γονεϊκότητα και τις ανησυχίες για τη φροντίδα της υγείας της γυναίκας και τη σημασία της κατανόησης των πολιτισμικών διαφορών κατά την παροχή φροντίδας.
- Οι Νομικές Συμβουλές και τα Ηθικά Διλήμματα παρουσιάζονται με πληρότητα, ώστε να παρέχουν στους φοιτητές σχετικές πληροφορίες για σημαντικούς τομείς της νοσηλευτικής της μητρότητας και της φροντίδας της υγείας της γυναίκας.

- Τα πλαίσια των Οδηγών Φαρμάκων περιλαμβάνουν πληροφορίες-κλειδιά σχετικά με τα φάρμακα που χρησιμοποιούνται στη φροντίδα της μητρότητας και τη φροντίδα της γυναίκας, συμπεριλαμβανομένων των ενδείξεών τους, των ανεπιθύμητων ενεργειών τους και των νοσηλευτικών απόψεων.
- Οι *Ασκήσεις Κριτικής Σκέψης/Λήψης Κλινικών Αποφάσεων* οδηγούν τους φοιτητές να εφαρμόσουν τις γνώσεις τους και να αυξήσουν την ικανότητά τους να σκεφθούν κριτικά σχετικά με θέματα φροντίδας της μητρότητας και γυναικολογικής φροντίδας. Οι απαντήσεις των παραπάνω ερωτήσεων βρίσκονται στον ιστότοπο του Evolve.
- Οι *ασκήσεις Κοινωνικής Δραστηριότητας* είναι καινούριες σε κάθε κεφάλαιο και εστιάζουν στις δραστηριότητες της μητέρας και του εμβρύου που μπορούν να εφαρμοστούν στο κοινοτικό περιβάλλον.
- Τα *Ορόσημα στη Φροντίδα των Μητέρων και των Νεογνών* στο Κεφάλαιο 1 υπογραμμίζουν τη σημασία της προόδου στη μητρική και νεογνική φροντίδα.
- Οι *Κατευθυντήριες Οδηγίες Εκπαίδευσης* τονίζουν τις απαραίτητες πληροφορίες για την διδασκαλία της αυτοφροντίδας, της νεογνικής φροντίδας και της προαγωγής της υγείας.

ΟΡΓΑΝΩΣΗ

Η όγδοη αυτή έκδοση της Νοσηλευτικής Μητρότητας περιέχει έξι ενότητες, οργανωμένες για να διευρύνουν την κατανόηση και τη μάθηση και να διευκολύνουν την πρόσβαση σε πληροφορίες.

Η *Εισαγωγή στη Νοσηλευτική Μητρότητας*, αρχίζει με μια γενική ανασκόπηση της φροντίδας της μητρότητας και της υγείας των γυναικών. Στη συνέχεια, αναφέρεται στην οικογένεια ως μονάδα, στη φροντίδα, ενσωματώνοντας πολιτισμικά και κοινοτικά στοιχεία της φροντίδας. Η ενότητα αυτή βοηθά στην κατανόηση αυτών των πλαισίων πρακτικής που σχετίζονται με τη νοσηλευτική της μητρότητας και τη γυναικολογική φροντίδα.

Η **Ενότητα I**, *Η Αναπαραγωγική Ηλικία*, είναι μια αναδιοργανωμένη ενότητα για την υγεία της γυναίκας. Τα τρία κεφάλαια αναφέρονται στην προαγωγή της υγείας, στην κλινική εκτίμηση των γυναικών και στις συνήθειες ανησυχίας γύρω από την αναπαραγωγή, την αντισύλληψη, την τεχνητή έκτρωση και την υπογονιμότητα.

Η **Ενότητα II**, *Η κύηση*, περιλαμβάνει τη φροντίδα της γυναίκας και της οικογένειάς της από τη σύλληψη μέχρι την προετοιμασία για τον τοκετό. Τα περιεχόμενα γύρω από τη γενετική έχουν επεκταθεί. Ένα κεφάλαιο σχετικά με τη μητρική και νεογνική διατροφή δίνει έμφαση στα σημαντικά στοιχεία της φροντίδας, τονίζει τις πολιτισμικές διαφορές στη διατροφή και τονίζει τη σημασία που έχουν η πρόωγη αναγνώριση και η αντιμετώπιση των διατροφικών προβλημάτων.

Η **Ενότητα III**, *Ο Τοκετός*, επικεντρώνεται στην παρο-

χή συλλογικής φροντίδας από τους ιατρούς, τις μαίες, τις νοσηλεύτριες, τις γυναίκες και τις οικογένειές τους, κατά τη διάρκεια του τοκετού και της γέννησης. Ξεχωριστά κεφάλαια αναφέρονται στο ρόλο της μαίας, στην αντιμετώπιση της δυσφορίας ή του πόνου κατά τη διάρκεια του τοκετού, της γέννησης και της εμβρυϊκής παρακολούθησης. Τα κεφάλαια αυτά εξοικειώνουν τους φοιτητές με τις σύγχρονες πρακτικές για τον τοκετό και επικεντρώνονται στις παρεμβάσεις για την υποστήριξη και την εκπαίδευση της γυναίκας και της οικογένειάς της.

Η **Ενότητα IV**, *Η Λοχεία*, αφορά σε μια περίοδο σημαντικών αλλαγών για όλη την οικογένεια. Η μητέρα έχει ανάγκη από σωματική και συναισθηματική υποστήριξη, καθώς προσαρμόζεται στο νέο της ρόλο. Τα κεφάλαια γύρω από την εκτίμηση και τη φροντίδα, κατά τη διάρκεια της λοχείας, επικεντρώνονται στις ανάγκες αυτές. Το κεφάλαιο της μετάβασης στη γονεϊκότητα πραγματεύεται τη δυναμική της οικογένειας στη γέννηση ενός παιδιού και περιγράφει τους τρόπους με τους οποίους οι μαίες μπορούν να βοηθήσουν στην προσαρμογή γονέων-νεογνού.

Η **Ενότητα V**, *Το Νεογνό*, απευθύνεται στις φυσιολογικές προσαρμογές του νεογνού και στην εκτίμηση και τη φροντίδα τόσο του νεογνού όσο και της οικογένειάς του, συμπεριλαμβανομένης της καθοδήγησης για τις πρώτες ημέρες στο σπίτι και της φροντίδας παρακολούθησης σπίτι. Σε ξεχωριστό κεφάλαιο τονίζονται οι πληροφορίες σχετικά με τις διατροφικές ανάγκες του νεογνού και τη φροντίδα σχετικά με το θηλασμό και την τεχνητή σίτιση.

Η **Ενότητα VI**, *Επιπλοκές της Κύησης*, αναφέρεται στις συνθήκες που θέτουν τη γυναίκα, το έμβρυο, το νεογνό και την οικογένειά της σε κίνδυνο. Η ενότητα αυτή περιλαμβάνει ένα κεφάλαιο για την εκτίμηση της κύησης υψηλού κινδύνου, δύο κεφάλαια για την κύηση υψηλού κινδύνου (προϋπάρχουσες και καταστάσεις που παρουσιάζονται στην κύηση), ένα κεφάλαιο με τις επιπλοκές κατά τον τοκετό, ένα κεφάλαιο με τις επιπλοκές στη λοχεία και ένα κεφάλαιο για το νεογνό υψηλού κινδύνου, το οποίο περιλαμβάνει πίνακες στους οποίους περιγράφεται ο περιγεννητικός τραυματισμός και οι συγγενείς ανωμαλίες. Η διαχείριση της φροντίδας επικεντρώνεται στην επίτευξη των καλύτερων δυνατών αποτελεσμάτων και στην υποστήριξη της γυναίκας και της οικογένειας όταν δεν εκπληρώνονται οι προσδοκίες τους. Τα θέματα της απώλειας και του θρήνου για την οικογένεια που βιώνει εμβυϊκή ή νεογνική απώλεια συζητώνται σε όλα τα κεφάλαια της ενότητας αυτής.

Το κείμενο ολοκληρώνεται με λεπτομερή Περιεχόμενα και Γλωσσάριο με διασταυρούμενες αναφορές.

ΒΟΗΘΟΣ ΕΚΔΟΤΗ

Η έκδοση αυτή περιλαμβάνει το παρακάτω εκπαιδευτικό υλικό που μπορεί να χρησιμοποιηθεί από τους καθηγητές και τους φοιτητές τόσο κατά τη διάρκεια της διδασκαλίας

όσο και στην κλινική πράξη.

- **Evolve.** Το Evolve είναι ένας πρωτοποριακός διαδικτυακός τόπος που παρέχει στον αναγνώστη πλούσια περιεχόμενα, βιβλιογραφία και αναλυτικές πληροφορίες σχετικά με τη νοσηλευτική της μητρότητας και των παιδιών. Το ευρύ πληροφοριακό φάσμα του evolve περιέχει βιβλιογραφικές πηγές χρήσιμες για τους εκπαιδευτές (Εγχειρίδιο Εκπαιδευτή, Τράπεζα Θεμάτων, Συλλογή Φωτογραφικού Υλικού, Διαφάνειες Powerpoint, Ερωτήσεις και Απαντήσεις) και βιβλιογραφία για τους φοιτητές (Μελέτες Περιστατικών, Ερωτήσεις Ανασκόπησης τύπου NCLEX, Νοσηλευτικές Δεξιότητες, Βίντεο Αξιολόγησης, Προσομοιώσεις, Σχέδια Φροντίδας, Ισπανικές Κατευθυντήριες Οδηγίες και άλλα).
- **Βιβλιογραφικές Πηγές σε Ηλεκτρονική Μορφή για τον Εκπαιδευτή.** Οι πρωτοποριακές βιβλιογραφικές πηγές για τον εκπαιδευτή (διαθέσιμες διαδικτυακά) περιλαμβάνουν τα εξής:
 - *Εγχειρίδιο για τον Εκπαιδευτή*, το οποίο περιέχει τους εκπαιδευτικούς στόχους, τα σημαντικότερα σημεία των κεφαλαίων και συνοδευτικές εκπαιδευτικές στρατηγικές, εκπαιδευτικές δραστηριότητες και οδηγίες σχετικά με τη διδασκόμενη ύλη διαφορετικού βεληνεκού.
 - Η *Ηλεκτρονική Τράπεζα Θεμάτων* σε λογισμικό Examview περιέχει περισσότερες από 500 δοκιμασίες τύπου NCLEX, συμπεριλαμβανομένων νέων ερωτήσεων εναλλασόμενου τύπου. Περιλαμβάνεται επίσης και ένα κλειδί απαντήσεων με αναφορά στις σελίδες του κειμένου, σε λογικές ερμηνείες και κωδικοποίηση τύπου NCLEX.
 - Η *Ηλεκτρονική Συλλογή Εικόνων*, που περιέχει περισσότερες από 500 έγχρωμες εικόνες και φωτογραφίες από το κείμενο, βοηθά τους εκπαιδευτές να σχεδιάσουν τις παρουσιάσεις τους και να επεξηγήσουν τα σημαντικά σημεία τους. Όλες οι φωτογραφίες μπορούν να εκτυπωθούν και να χρησιμοποιηθούν σε παρουσιάσεις.
 - *Διαφάνειες Powerpoint*, με εκπαιδευτικά διαγράμματα για κάθε κεφάλαιο του βιβλίου, βοηθούν στην παρουσίαση του εκπαιδευτικού υλικού στην τάξη.
 - Το *Σύστημα Καταγραφής της Ανταπόκρισης του Κοινού* για i-clickeer και άλλα συστήματα, παρέχει επιπρόσθετη ανασκόπηση του περιεχομένου του βιβλίου στην τάξη.
 - *Οδηγός Σπουδών* που περιέχει το προτεινόμενο πρόγραμμα διδασκαλίας και μελέτης για μαθήματα ποικίλου εύρους. Ο οδηγός αυτός παρέχει στους εκπαιδευτές προτάσεις σχετικά με τη χρήση του κειμένου με τον αποτελεσματικότερο ή πιο κατανοητό τρόπο. Επιπλέον, παρέχονται απαντήσεις στις Ασκήσεις Κριτικής Σκέψης/Λήψης Κλινικών Αποφάσεων του κειμένου.
- **Οδηγός Μελέτης.** Αυτός ο περιεκτικός και πρωτοποριακός οδηγός περιέχει μια ποικιλία ερωτήσεων που στοχεύουν στην προαγωγή της μάθησης των σημαντικών στοιχείων και του περιεχομένου του κειμένου. Περιλαμβάνει επίσης ερωτήσεις πολλαπλής επιλογής και αντιστοίχισης,

καθώς και Παρουσιάσεις Περιστατικών Κριτικής Σκέψης. Οι απαντήσεις όλων των ερωτήσεων βρίσκονται στο τέλος του οδηγού μελέτης.

- **Εικονικές Κλινικές Προσομοιώσεις:** CD και Εγχειρίδιο Εργασιών. Το CD-ROM και το εγχειρίδιο εργασιών παρέχουν εικονική κλινική εμπειρία, η οποία βοηθά τους φοιτητές να διευρύνουν την κριτική τους σκέψη. Το υλικό αυτό καθοδηγεί το φοιτητή μέσω ενός ηλεκτρονικού περιβάλλοντος και τον βοηθά να εφαρμόσει το περιεχόμενο του κειμένου σε εικονικούς ασθενείς. Περιλαμβάνονται μελέτες περιστατικών που επιτρέπουν στο φοιτητή να χρησιμοποιήσει το κείμενο προκειμένου να εκτιμήσει, να θέσει τη διάγνωση, να προβεί στον κατάλληλο προγραμματισμό και να εξετάσει «αληθινούς» ασθενείς εφαρμόζοντας κλινικά σενάρια. Οι νέες τεχνολογίες που περιλαμβάνονται στο CD-ROM παρέχουν νέες εκπαιδευτικές δυνατότητες στους φοιτητές και διευκολύνουν τη συγκράτηση των γνώσεων που πηγάζουν από το κείμενο. Οι κλινικές προσομοιώσεις και το εγχειρίδιο εργασιών αποτελούν την επόμενη γενιά των βασισμένων στην έρευνα εκπαιδευτικών εργαλείων, που προάγουν την κριτική σκέψη και την αποτελεσματική εκπαίδευση.
- **Εκπαιδευτικό Σύστημα Προσομοιώσεων.** Το Εκπαιδευτικό Σύστημα Προσομοιώσεων είναι ένα διαδικτυακό εργαλείο που ενσωματώνει αποτελεσματικά υψηλής ακρίβειας προσομοιώσεις στη διδασκόμενη ύλη, με χρήση σεναρίων που προάγουν και ενισχύουν τις δεξιότητες λήψης κλινικών αποφάσεων στους φοιτητές όλων των επιπέδων. Το σύστημα αυτό περιέχει ένα πλήρες εκπαιδευτικό υλικό με πηγές όπως κλινικά σενάρια, λεπτομερείς οδηγίες για την προετοιμασία και την εφαρμογή της προσομοίωσης, ερωτήσεις που ενισχύουν την κριτική σκέψη και πηγές πληροφοριών που ενισχύουν την κατανόηση του φοιτητή.

ΕΥΧΑΡΙΣΤΙΕΣ

Η όγδοη έκδοση της Νοσηλευτικής Μητρότητας δεν θα ήταν δυνατόν να εκδοθεί χωρίς τη συμβολή πολλών ανθρώπων. Πρώτα επιθυμούμε να ευχαριστήσουμε τους εκπαιδευτές της Νοσηλευτικής, τους ιατρούς και τους φοιτητές της Νοσηλευτικής, οι οποίοι προέβησαν σε σχόλια και προτάσεις, σχετικά με το κείμενο και ηγήθηκαν σε αυτή την προσπάθεια συνεργασίας. Θα επιθυμούσαμε να καλωσορίσουμε την Kitty Cashion στο νέο της ρόλο ως συνεργάτιδα επιμέλειας έκδοσης για αυτήν την όγδοη έκδοση και να ευχαριστήσουμε την Kathy Alden που διατήρησε το ρόλο της Συνεργάτιδας Επιμέλειας Έκδοσης. Πολλές ευχαριστίες απευθύνονται ειδικά σε αυτούς που συνέβαλαν στην έβδομη έκδοση. Η πραγματογνωμοσύνη τους και η γνώση τους πάνω στις σύγχρονες κλινικές πρακτικές και την έρευνα, μαζί με τη σχετικότητα και την ακρίβεια των στοιχείων που παρουσιάζονται και παρέχουν μια ισχυρή βάση για την αναθεώρηση. Επιθυμούμε

ιδιαίτερα να ευχαριστήσουμε την Pat Gingrich για τη συνεισφορά της στα πλαίσια Τεκμηριωμένης Πρακτικής, την Ed Lowdermilk για τη βοήθειά της στους Οδηγούς Φαρμάκων και τη Diana McCarty για τη βοήθειά της στα πλαίσια Κοινοτικών Δραστηριοτήτων.

Επίσης εκτιμούμε τις κριτικές που δόθηκαν από τους κριτικούς βιβλιογραφιών, ειδικά για την προσοχή τους στην αξιολόγηση της ακρίβειας του περιεχομένου και την πρόκλησή τους να παρουσιάσουν το περιεχόμενο διαφορετικά και να συμπεριλάβουν νέες ιδέες. Οι συνδυασμένες αυτές προσπάθειες έχουν καταλήξει σε μια αναθεώρηση, που ενσωματώνει τις πιο πρόσφατες έρευνες και τις πλέον σύγχρονες πληροφορίες για την πρακτική στη φροντίδα της μητρότητας και τη γυναικολογική φροντίδα. Ευχαριστούμε για την εμπειρία που μοιραστήκαμε και το φωτογραφικό υλικό από το προσωπικό και τους ασθενείς της Γυναικολογικής Κλινικής του Πανεπιστημίου της Βόρειας Καρολίνα στο Chapel Hill, τους Leonard Nihan (Sea-Band International), Polly Perez (Cutting Edge Press) και την Barbara Harper (Global Maternal/Child Health Association, Inc.).

Επιπλέον, θα επιθυμούσαμε να ευχαριστήσουμε τους ακόλουθους φωτογράφους: Cheryl Briggs, RN, Annapolis, MD- Kim Molloy, Knoxville, IA- Michael S. Clement, MD, Mesa, AZ- Ed Lowdermilk, Chapel Hill, NC- Amy και Ken Turner, Cary, NC- Judy Meyr, St. Louis, MO- Wendy Wetzel, Flagstaff, AZ- Patricia Hess, San Francisco, CA- Brian Sallee, Las Vegas, NV- Sara Kossuth, Los Angeles, CA- Julie Perry Nelson, Loveland, CO- Chris Gonzales, San Francisco, CA- Eugene Doerr, Leitchfield, KY- Mahesh Kotwal, MD, Phoenix, AZ- Marjorie Pyle, RNC, Lifecircle, Costa Mesa, CA- H. Gil Rushton, MD, Washington, DC-

Edward S. Tank, MD, Portland, OR- David A. Clarke, TX- Leslie Altimier, Cincinnati, OH- Shari Sharp, Chapel Hill, NC- Sharon Johnson, Petaluma, CA- Dale Ikuta, San Jose, CA- Roni Wernik, Palo Alto, CA- Jodi Brackett, Phoenix, AZ- Bernadine Cunningham, Phoenix, AZ-Tricia Olson, North Ogden, UT: Jason Gardin, Marana, AZ- Nicole Larson, Eden Prairie, MN- Rebekah Vogel, Fort Collins, CO- Margaret Spann, New Johnsonville, TN- και Freida Belding Munfordville, KY.

Απευθύνουμε ειδικές ευχαριστίες στο Robin Carter, Διευθύντρια Επιμέλειας της Έκδοσης, την Laurie Gower, Διευθύντρια της Επιμέλειας Ανάπτυξης, την Ann Rogers, Διευθύντρια των Εκδόσεων και την Margaret Reid, Σχεδιάστρια, για την ενθάρρυνση, την έμπνευση και τη βοήθειά τους στην προετοιμασία και παραγωγή αυτού του κειμένου. Αυτά τα ταλαντούχα και σκληρά εργαζόμενα άτομα βοήθησαν να μετατρέψουμε το χειρόγραφο μας σε ένα όμορφο βιβλίο, με την επιμέλειά του, με τη σχεδίαση μιας εξαιρετικής μορφής για τα ειδικά χαρακτηριστικά μας και με την επίβλεψη της παραγωγής του βιβλίου από την αρχή μέχρι το τέλος του. Εξακολουθούμε να είμαστε ειδικά ευγνώμονες στη Laurie Gower, η οποία πάντα αφιέρωνε χρόνο για να απαντήσει στις ερωτήσεις μας, κατέγραφε αμέτρητες λεπτομέρειες, έβρισκε την κατάλληλη φωτογραφία ή βιβλιογραφία και μας επιβεβαιώνει ότι κάναμε πολύ καλή δουλειά και ότι θα την ολοκληρώναμε μέσα στα πλαίσια της προθεσμίας.

Deitra Leonard Lowdermilk
Shannon E. Perry
Kitty Cashion

ISBN: 978-960-7875-67-9