

ΕΛΛΗΝΙΚ

ΔΔΕΛΦΗ

ΠΕΡΙΟΔΙΚΟΝ

ΤΟΥ ΕΘΝΙΚΟΥ

ΣΥΝΔΕΣΜΟΥ

ΔΙΠΛΩΜΑΤΟΥ.

ΧΩΝ

ΕΛΛΗΝΙ

ΔΩΝ

ΝΟΣΟΚΟ-

ΜΩΝ

Υ
Γ
Ε
Ι
Α
Σ



ΘΕΡΑΠΕΙΑ

ΤΕΥΧΟΣ

ΕΛΛΗΝΙΣ ΑΔΕΛΦΗ

ΔΙΜΗΝΙΑΙΟΝ ΠΕΡΙΟΔΙΚΟΝ ΤΟΥ ΕΘΝΙΚΟΥ ΣΥΝΔΕΣΜΟΥ
ΔΙΠΛΩΜΑΤΟΥΧΩΝ ΕΛΛΗΝΙΔΩΝ ΝΟΣΟΚΟΜΩΝ
(Ύψηλάντου 45-47)

Ετησία Συνδρομή Περιοδικού, διὰ τὸ ἐσωτερικὸν δρχ. 50
» διὰ τὸ ἐξωτερικὸν \$ 3
Τιμὴ τεύχους δρχ. 10

Ἐπεύθυνος ἐκδόσεως
ΑΝΔΡΟΜΑΧΗ ΖΑΦΕΙΡΙΟΥ, Θεραπευτήριον «Εὐαγγελισμός»,
Ύψηλάντου 45 - 47, Ἀθῆναι Τ.Τ. 140.

ΤΥΠΟΙΣ: ΤΥΠΟ - ΤΕΧΝΙΚΗ - OFFSET, Ε.Π.Ε. ΜΕΓΙΣΤΗΣ 24, ΚΑΛΛΙΘΕΑ ΤΗΛ. 968.320

Προϊστάμενος τοῦ ἐργοστασίου :
ΣΤΕΦΑΝΟΣ Γ. ΠΟΠΟΒΙΤΣ, Ἐ. Βενιζέλου 83, Ἀθῆναι - 4

Ἡ διεύθυνσις ἐπιφυλάσσει εἰς ἑαυτὴν πάντοτε τὸ δικαίωμα νὰ μὴ δημοσιεύῃ ἢ νὰ συντέμνη κατὰ τὴν κρίσιν της οἰονδήποτε χειρόγραφον.
Χειρόγραφα δὲν ἐπιστρέφονται.

Π Ε Ρ Ι Ε Χ Ο Μ Ε Ν Α

Γ' ΠΑΝΕΛΛΗΝΙΟΝ ΣΥΝΕΔΡΙΟΝ ΑΔΕΛΦΩΝ ΝΟΣΟΚΟΜΩΝ ΚΑΙ
ΕΠΙΣΚΕΠΤΡΙΩΝ.
ΠΡΟΣΦΩΝΗΣΙΣ κ. ΝΙΚΟΛΑΟΥ ΓΚΑΝΤΩΝΑ
ΠΡΟΣΦΩΝΗΣΙΣ κ. ΓΕΩΡΓΙΟΥ ΡΑΜΜΟΥ
Μ. Δ. ΕΛΕΥΘΕΡΙΟΥ: ΣΥΝΟΨΙΣ ΚΑΙ ΠΟΡΙΣΜΑΤΑ
ΕΠΙΣΚΕΨΙΣ ΤΟΥ ΔΙΟΙΚΗΤΙΚΟΥ ΣΥΜΒΟΥΛΙΟΥ ΤΟΥ ΕΣΔΕΝ
ΕΙΣ ΤΟ ΥΠΟΥΡΓΕΙΟΝ ΚΟΙΝΩΝΙΚΩΝ ΥΠΗΡΕΣΙΩΝ
ΑΝΑΚΟΙΝΩΣΕΙΣ

ΣΥΝΟΨΙΣ ΚΑΙ ΠΟΡΙΣΜΑΤΑ

Τῶν Ἐργασιῶν τοῦ Γ' Πανελληνίου Συνεδρίου Διπλωματούχων Ἀδελφῶν Νοσοκόμων καὶ Ἐπισκεπτριῶν ἐπὶ τοῦ θέματος «Ὁργάνωσις - Διοικήσις Νοσηλευτικῶν Ὑπηρεσιῶν»

Ὑπὸ Μαρίας Δ. Ἐλευθερίου

Γεν. Ἐπιθεωρητοῦ Σώματος Ἑλληνίδων Ἀδελφῶν Ε.Σ.

Εἶμαι πολὺ εὐτυχής, διότι λήγοντος τοῦ Συνεδρίου μας καὶ μὲ τὴν σύνοψιν τῶν ἐργασιῶν του ποὺ ἔχω ἀναλάβει, μοῦ δίδεται ἡ ὠραία εὐκαιρία νὰ ἐπικοινωνήσω μὲ ἀγαπητάς συναδέλφους εἰς τὴν φιλόξενον αἴθουσαν τῆς Φοιτητικῆς Ἑστίας. Συναδέλφους παλαιάς, αἱ ὁποῖαι προσέφερον πολυτίμους ὑπηρεσίας εἰς τὴν νοσηλευτικὴν τῆς Πατρίδος μας μὲ τὴν πλούσιαν των πείραν καὶ συναδέλφους νεωτέρας, αἱ ὁποῖαι, ἀκολουθοῦσαι τὸ παράδειγμα τῶν πρώτων, ὑπόσχονται νὰ συνεχίσουν ἐπαξίως τὴν νοσηλευτικὴν παράδοσιν τοῦ τόπου μας μὲ τὴν αὐτὴν πάντοτε πίστιν καὶ ἀγάπην.

Τὸ γεγονός ὅτι τὸ Γ' Πανελλήνιον Συνέδριον ἀπεφασίσθη νὰ πραγματοποιηθῆ εἰς τὴν συμπρωτεύουσαν, ἐχαιρετίσθη ὑφ' ὄλων τῶν Ἀδελφῶν μὲ ἐνθουσιασμὸν δικαιολογημένον. Ἐγὼ προσωπικῶς εἶμαι, ὁμολογῶ, ἰδιαιτέρως συγκεκινημένη, διότι ἐπανευρίσκομαι εἰς τὴν Θεσσαλονικὴν καὶ μετέχω εἰς Συνέδριον, εἰς τὴν πόλιν αὐτὴν εἰς τὴν ὁποῖαν ἐπέρασα τὰ παιδικὰ καὶ νεανικά μου χρόνια καὶ μὲ τὴν ὁποῖαν μὲ συνδέουν τόσαι ἀναμνήσεις. Αἱ Θεσσαλονικεῖς Ἀδελφαὶ καὶ εἰδικώτερον τὰ μέλη τῆς τοπικῆς Ὁργανωτικῆς Ἐπιτροπῆς, θὰ αἰσθάνωνται μὲ ἰκανοποίησιν πόσον αἱ συνάδελφοί των ἐξετίμησαν τὴν θερμὴν των φιλοξενίαν καὶ τὴν φιλικὴν ἀτμόσφαιραν ποὺ ἔχουν δημιουργήσει, ἀτμόσφαιραν ἀρίστης συνεργασίας καὶ ἀγάπης, μέσα εἰς τὴν ὁποῖαν διεξήχθη τὸ Συνέδριον τοῦτο.

Ἡ προσωπικὴ μου συμμετοχὴ εἰς τὸ Συνέδριον συνίσταται, ὅπως ἀνέφερα, εἰς τὴν σύνοψιν τῶν ἐργασιῶν του καὶ εἰς τὴν ἐξαγωγήν τῶν σχετικῶν πορισμάτων.

Τὰ θέματα τὰ ὁποῖα μᾶς ἀπησχόλησαν κατὰ τὰς τρεῖς ἡμέρας τοῦ Συνεδρίου

μας, ἀφορῶντα τὴν Ὁργάνωσιν καὶ τὴν Διοίκησιν τῶν Νοσηλευτικῶν Ὑπηρεσιῶν, τοὺς τρόπους βελτιώσεως τῆς ἐργασίας καὶ ἀντιμετωπίσεως διαφόρων προβλημάτων, νοσηλευτικῶν, μορφωτικῶν καὶ ἐπαγγελματικῶν, ὡς καὶ ἄλλα συναφῆ ζητήματα, εἶναι βεβαίως μεγάλης σημασίας διὰ πάντα ὑπηρετοῦντα τὴν υἰείαν καὶ δι' ἡμᾶς τὰς Ἀδελφὰς εἰδικώτερον.

Πράγματι, ἔχει καταστῆ κοινὴ συνείδησις καὶ θὰ ἀπετέλει πλεονασμὸν νὰ λεχθῆ, ὅτι κάθε διπλωματοῦχος Ἀδελφὴ εἰς οἷονδήποτε τομέα ἐργασίας καὶ ἐὰν ὑπηρετῆ, πρέπει νὰ κατέχη τὰς ἀρχὰς διοικήσεως, νὰ γνωρίζῃ νὰ ὀργανώνῃ τὴν προσωπικὴν της ἐργασίαν, ὡς καὶ τὸ ἔργον τῶν ἐξ αὐτῆς ἐξηρητημένων προσώπων καὶ νὰ ἀξιολογῆ ὀρθῶς τὴν ἀπόδοσίν του. Ἀποτελεῖ πλέον ἀξίωμα, ὅτι τὸ ἔργον τῆς Ἀδελφῆς διὰ νὰ δώσῃ τοὺς ἀναμενομένους καρποὺς ἔχει ἀνάγκην καλῆς διοικήσεως. Ὅπου ὑπάρχει καλὴ ὀργάνωσις — διοικήσις καὶ ἔχουν τεθῆ σαφῶς οἱ ἐπιδιωκόμενοι σκοποί, ὑπάρχει καὶ μεθοδικότης εἰς τὴν ἐκτέλεσιν τῆς ἐργασίας, ἀλληλοεκτίμησις τῶν συνεργαζομένων καὶ συνεχῆς ἐξέλιξις ἀνοδική.

Ἀπὸ τὴν μικροτέραν μονάδα διοικήσεως — τὸν θάλαμον τοῦ ἀσθενοῦς, τὸν υἰγειονομικὸν σταθμὸν ἢ τὸ ἰατρεῖον — ἕως τὴν μεγαλυτέραν, τὸ Νοσοκομεῖον, εἰς τὰς Σχολὰς Ἀδελφῶν, εἰς τοὺς Ὁργανισμοὺς Δημοσίας Ὑγείας ἢ καὶ εἰς αὐτὴν τὴν Διεύθυνσιν Νοσοκόμων τοῦ Ὑπουργείου, ὁ ρόλος τῆς Ἀδελφῆς εἰς τὴν νοσηλευτικὴν διοίκησιν εἶναι σημαντικώτατος, διότι ἡ Ἀδελφὴ, κατὰ τὴν ἐκτέλεσιν τῶν καθηκόντων της ὑπηρετεῖ τὸν ἄνθρωπον εἰς τὰς μεγαλυτέρας βασικάς του ἀνάγκας.

Ἄν ὁμως τὸ θέμα ὀργάνωσις — διοί-

κησις είναι με τὸ ἔργον τῆς Ἀδελφῆς στενῶς συνυφασμένον, τὸ ἐνδιαφέρον της δι' αὐτὸ δὲν πρέπει γὰρ περιορίζεται μόνον εἰς ὅ,τι ἀφορᾷ τὰς ὑγειονομικὰς ὑπηρεσίας καὶ τὴν, εἰς τὸν κύκλον αὐτῶν, προσωπικὴν της δρασίαν. Πρέπει γὰρ ἐκτείνεται καὶ εἰς ζητήματα ἀνήκοντα εἰς ἄλλους τομεῖς. Διότι πολλὰ ἐξ αὐτῶν, μολονότι ἴσως κατ' ἐπίφασιν διάφορα, δὲν εἶναι κατ' οὐσίαν ἄσχετα πρὸς τὸ ἔργον τῆς Ἀδελφῆς. Συνεπῶς ἡ ἐξέτασις τοῦ θέματος ἀπὸ ἀπόψεως περισσότερον γενικῆς καὶ ἀπὸ διαφόρων πλευρῶν, ἔχει καὶ διὰ τὴν Ἀδελφὴν μεγάλο ἐνδιαφέρον. Τοιαύτην, λίαν ἐμπεριστατωμένην ἐξέτασιν προσέφερεν εἰς τὸ Συνέδριόν μας, διὰ τῆς ὥραιας του ὁμιλίας, ὁ Καθηγητὴς τῆς Ἀνωτάτης Βιομηχανικῆς Σχολῆς Θεσσαλονίκης κ. Βασίλειος Σαρσέντης. Τὸν παρακαλοῦμεν γὰρ δεχθῆ καὶ πάλιν, διὰ τὴν εὐγενῆ καὶ πολύτιμον συμμετοχὴν του εἰς τὰς ἐργασίας μας, τὰς θερμότερας μας εὐχαριστίας.

Τὸ ἤδη λήγον Συνέδριόν μας ἐπέτυχε βεβαίως πλήρως καὶ ἀνταπεκρίθη εἰς τὰς προσδοκίας μας, τὸ ὅτι δὲ τὰ κατ' αὐτὸ ἐξετασθέντα θέματα ἦσαν ἐκ τῶν πλέον ζωτικῶν, τὸ ἀπέδειξεν ἡ τόσον πρόθυμος καὶ ἐνεργὸς συμμετοχὴ τῶν Συνέδρων, αἱ πλεῖσται τῶν ὁποίων ἦλθον εἰς τὴν Θεσσαλονικὴν ἰδίαις δαπάναις καὶ μετὰ τὴν κανονικὴν των ἄδειαν.

Αἱ προσφωνήσεις τοῦ Παναγιωτάτου Μητροπολίτου Θεσσαλονίκης Κυρίου Λεωνίδα καὶ τῆς Α.Ε. τοῦ Ὑπουργοῦ Κοινωνικῶν Ὑπηρεσιῶν Κου Ἀντωνίου Μπερνάρη, εἰδικῶς ἀφιχθέντος ἐξ Ἀθηνῶν διὰ τὴν κήρυξιν τῆς ἐνάρξεως τοῦ Συνεδρίου, ὁ ἀπευθυνθεὶς πρὸς τὰς Συνέδρους χαιρετισμὸς τῆς Α.Ε. τοῦ Προέδρου τῆς Ε.Ε.Σ. Κου Κωνσταντίνου Γεωργακοπούλου, ἡ ὁμιλία τοῦ Καθηγητοῦ Κου Γεωργίου Ράμμου, εἰδικῶς ἐπίσης ἀφιχθέντος ἐξ Ἀθηνῶν, ὡς καὶ αἱ προσφωνήσεις ἄλλων ἐπισήμων προσέδοσαν εἰς αὐτὸ τὴν δέουσαν σοβαρότητα.

Ἐξ ἄλλου, ἡ ἐμπνευσμένη ὁμιλία τῆς Κυρίας Προέδρου μας ἔθεσεν ἀπ' ἀρχῆς τὰ βασικὰ προβλήματα τὰ ἀπασχολοῦντα τὸν κλάδον μας κατὰ τρόπον ρεαλιστικὸν καὶ πειστικόν.

Ἀνασκοποῦσα ἤδη τὸ κύριον μέρος τῶν ἐργασιῶν τοῦ Συνεδρίου μας, τὰς ὑπὸ μορ-

φήν συμποσίου ὁμιλίας τῶν συναδέλφων, θὰ προσπαθῆσω γὰρ δώσω συνοπτικὴν εἰκόνα τῶν ἀναπτυχθέντων θεμάτων, ἐπιτρέπουσαν ἴσως τὴν συναγωγὴν πορισμάτων.

Εἰς τὸ πρῶτον τῶν συμποσίων, μετὰ συντονιστὴν τὴν Διδακτὴν Ἀνδρομάχην Ζαφειρίου, Ὑποδιευθύνουσαν Ἀδελφὴν τοῦ Θεραπευτηρίου «Εὐαγγελισμός», ἡ βοηθὸς Διευθυνούσης τοῦ Ἰδρύματος τοῦτου Δίς Μελαγία Ρωμανίδου, προλογίζουσα τὸ θέμα της «Ἀρχαὶ καὶ Εἰδη Διοικήσεως» ἐτόνισε τὴν ἀνάγκην ἀναθεωρήσεως τοῦ τρόπου διοικήσεως τῶν Νοσηλευτικῶν Ὑπηρεσιῶν εἰς μίαν ἐξελισσομένην κοινωνίαν, ὡς ἡ σημερινή, καὶ συνεπῶς τὴν ἀνάγκην ἀποκτήσεως εἰδικῶν γνώσεων περὶ τὴν διοίκησιν. Ἡ ἀνάγκη αὕτη εἶναι βεβαίως ἐπιβεβλημένη καὶ ἡ ἀναθεώρησις τῶν ἰσχυόντων εἶναι ἀπαραίτητος, ἐφ' ὅσον αἱ χρησιμοποιούμεναι μέθοδοι ἔχουν ἀποδειχθῆ ἀνεπαρκεῖς ἢ ἀκατάλληλοι καὶ εἶναι, ὡς εἶπε, «ξεπερασμένοι». Ἡ διαγραφὴ ὅμως ὅλων τῶν μέχρι τοῦδε ἐφαρμοζομένων, ἀνευ κριτικῆς ἐπιλογῆς, θὰ ἀπετέλει, νομίζομεν, ὑπερβολὴν ἀποστεροῦσαν τὴν διοίκησιν ἀπὸ τὴν χρῆσιν μεθόδων, αἱ ὁποῖαι ὑποστᾶσαι τὴν δοκιμασίαν τοῦ χρόνου, ἀπεδείχθησαν ἐνδεχομένως σκόπιμοι καὶ ἐπωφελεῖς.

Ἐν συνεχείᾳ, ἡ Δίς Ρωμανίδου, εἰσερχομένη εἰς τὸ κυρίως θέμα της, τῶν «Ἀρχῶν Διοικήσεως» ἐξετάζει αὐτὰς ἐννοιολογικῶς καὶ ἀπὸ τῆς ἀπόψεως τοῦ περιεχομένου των, τῶν ἐπὶ μέρους δράσεων, αἱ ὁποῖαι συνθέτουν τὴν ἐννοιαν τῆς Διοικήσεως (προβλέψεως καὶ προγραμματισμοῦ — σχεδιασμοῦ, ὁργανώσεως, ἐντολῆς, συντονισμοῦ καὶ ἐλέγχου), ἐκθέτουσα λεπτομερῶς τὰ ἀφορῶντα ἓνα ἕκαστον τῶν ἐν λόγῳ συντελεστώων. Ἀκολουθῶς ἐξετάζει συγκριτικῶς τοὺς τρόπους διοικήσεως — τὸν δημοκρατικὸν καὶ τὸν ἀπολυταρχικόν — ἐξαίρει τὰ σημεῖα ὑπεροχῆς ἑκάστου αὐτῶν καὶ ἐπισημαίνει τὰ μειονεκτήματά των καὶ καταλήγει ἐκφράζουσα σχετικὴν προτίμησιν διὰ τὸν πρῶτον, προτίμησιν τὴν ὁποίαν, ἀκολουθοῦσαι τὴν ὁμιλήτριαν, πρέπει νομίζω γὰρ συμμερισθῶμεν.

Ἀναπτύσσουσα τὸ ἐπόμενον θέμα, «Ἡγεσία — Προσόντα ἡγήτορος», ἡ Δίς Πολύμνια Μι-

χαηλίδου, Σύμβουλος Νοσοκόμων τῆς Διευθύνσεως Ὑγειονομικοῦ Ἀρχηγείου Στρατοῦ, ἀφοῦ καθώρισεν ἐν ἀρχῇ τὸν τύπον τοῦ ἡγέτου εἰς τὰς ἀδράς, γενικὰς του γραμμάς, ἐξήτασε τὴν ἔννοιαν τῆς χαρακτηριζούσης αὐτὸν ιδιότητος, τῆς ἰκανότητος ἡγεσίας, τῆς ὁποίας ὁμοῦς ὁ βαθμὸς ἀποδόσεως ἐξαρτᾶται ἐν πολλοῖς καὶ ἐκ τῆς φύσεως τῶν προσώπων, ἐπὶ τῶν ὁποίων ἀσχεῖται. Οὕτως, ἡ ἐκδήλωσις τῆς ἡγεσίας εἶναι τρόπον τινὰ τὸ ἀποτέλεσμα δράσεως καὶ ἀντιδράσεως μεταξὺ τοῦ ἡγέτου καὶ τῶν ὑπ' αὐτόν, ἀποτελοῦσα φαινόμενον κοινωνικόν, εἶναι δὲ διάφορος τῆς «ἐξουσίας» ἡ ὁποία ἀπορρέει ἐκ τῆς —κατὰ συνθήκην— ἀναγνωρίσεως δικαιωμάτων ἐξηρητημένων ἐκ τῆς θέσεως καὶ ὄχι ἐξ αὐτῆς ταύτης τῆς προσωπικότητος τοῦ ἀτόμου. Εὐνόητον εἶναι ὅτι αἱ προοπτικαὶ εἶναι ἄρισται, ἐὰν ἡ ἐξουσία ἀνήκῃ εἰς ἔχοντας προσόντα ἡγετικά, εἶναι δὲ ἀντιθέτως κακαί, ἐὰν τὴν κατέχουν ἄτομα στερούμενα ἰκανότητος ἡγεσίας.

Ἐν συνεχείᾳ ἡ Δίς Μιχαηλίδου ἀνέλυσε τὰς προϋποθέσεις ὑπὸ τὰς ὁποίας εἶναι δυνατὴ ἡ ἐπιτυχὴς ἀσκήσις ἡγεσίας ἐκ μέρους τῶν κατόχων ἐξουσίας, ἐξέθεσε τὸν προσήκοντα τρόπον δράσεως τῶν ἡγετῶν καὶ τὴν ἐπιβαλλομένην συμπεριφορὰν των ἔναντι τῶν ὑπ' αὐτῶν διοικουμένων προσώπων καὶ περιέγραψεν ἐν ὀλίγοις τοὺς διαφοροὺς τύπους ἡγέτου. Τέλος, ἐτόνισε, καταλήγουσα, τὰ χαρακτηριστικὰ γνωρίσματα τῆς ἰδανικῆς ἐπιτυχοῦς ἡγεσίας, ἣτις πάλιν ἀπαραιτήτως προϋποθέτει τὴν στενὴν ψυχικὴν ἐπαφήν τῶν ἀσκούντων αὐτὴν πρὸς τοὺς ὑφισταμένους των καὶ τὴν ὑπαρξιν μεταξὺ αὐτῶν κλίματος αὐθορμήτου ἀμοιβαίας παραδοχῆς καὶ ἐμπιστοσύνης καὶ συνεπῶς πλήρους καὶ ἀρμονικῆς συνεργασίας. Οὕτως, ἡ ἀνάγκη θεωρήσεως τῆς ἡγεσίας ὄχι μόνον ἀπὸ τῆς πλευρᾶς τοῦ ἡγέτου, ἀλλὰ ἀμφιπλευρῶς, ὡς φαινομένου κοινωνικοῦ, συνεργατικοῦ, ἀποτελεῖ, νομίζομεν, τὸ κύριον καὶ οὐσιῶδες πόρισμα τῆς προκειμένης ὁμιλίας.

Συνεχιζομένου τοῦ Συμποσίου, ἡ Δίς Στέλλα Πισπιρίκου, Προϊσταμένη Ἀδελφῆ τοῦ Νοσοκομείου Ε.Ε.Σ., ἤρχισε τὴν ἀνάπτυξιν τοῦ τρίτου του θέματος, «Κῦρος — Εὐθύνη» μὲ τὴν ἐπεξηγήσιν τοῦ ὅρου «κῦρος» ὡς ἐπιβολῆς

καὶ μὲ τὴν διάκρισιν του εἰς τὸ κῦρος τὸ ὀφειλόμενον εἰς προσωπικὴν ἀξίαν καὶ εἰς τὸ προερχόμενον ἐκ τοῦ ἀξιώματος ἢ ἐκ τῆς κοινωνικῆς θέσεως ἐνὸς ἀτόμου. Τὸ δεύτερον, τὸ λεγόμενον «καταστατικόν» κῦρος, ὡς τελείως συμβατικόν, δὲν ἔχει βεβαίως διὰ τὴν Ἀδελφὴν ἰδιαίτερον ἐνδιαφέρον, ἐν ἀντιθέσει πρὸς τὸ προσωπικόν κῦρος, τὸ ὁποῖον ἀπορρέει ἐκ τοῦ ἤθους, τοῦ βαθμοῦ μορφώσεως, τοῦ χαρακτήρος της καὶ τῆς ἐν γένει προσωπικότητός της.

Ἀκολούθως ἡ Δίς Πισπιρίκου, ἀναφερομένη εἰς τὸ κῦρος τοῦτο, τὸ προσωπικόν καὶ ἐν σχέσει πάντοτε πρὸς τὰς Ἀδελφάς, περιέγραψε καὶ ἀνέλυσε τὰ στοιχεῖα ἐκεῖνα τὰ ἀποτελοῦντα τὰ κύρια γνωρίσματα τῆς ἐχούσης τὸ πρέπον κῦρος Ἀδελφῆς, γνωρίσματα ψυχικῆς εὐγενείας, ὡς εὐθύτης, εἰλικρίνειας, πρωτοβουλίας, ἀξιοπρέπεια κ. λ.π. ἀλλὰ καὶ καλωσύνη, εἰς τὰ ὁποῖα προστίθεται κατάρτισις ἐπαγγελματικὴ καὶ μόρφωσις ἐγκυκλοπαιδικὴ εὐρεῖα. Ὡς πρὸς αὐτὴν ἐνδιαφέρουσα εἶναι ἡ ἄποψις ὅτι ἡ Ἀδελφὴ —καὶ δὴ ἡ ἔχουσα ἡγετικὴν θέσιν — προτιμότερον εἶναι νὰ ἔχῃ περιορισμένην ἐπαγγελματικὴν κατάρτισιν μὲ μόρφωσιν ὁμοῦς ἐγκυκλοπαιδικὴν ἐπαρκῆ, παρὰ νὰ μειογεκτῇ ἀπὸ τῆς πλευρᾶς ταύτης.

Ἐν συνεχείᾳ ἡ ὁμιλήτρια ἐξήτασε τὸ θέμα τῆς εὐθύνης τῆς Ἀδελφῆς, Διευθυνούσης, Προϊσταμένης ἢ νοσηλευτρίας, ἐτόνισε δὲ καὶ προέβαλε τὴν μεγάλην σημασίαν της διὰ τὸ ἔργον μιᾶς ἐκάστης. Ἀνέφερον ἐπίσης, ἐπὶ τῇ εὐκαιρίᾳ, τὰ ἀσθενῆ σημεῖα καὶ τὰ διάφορα προβλήματα τὰ ὁποῖα προκύπτουν κατὰ τὴν ἐργασίαν καὶ τὰς δυνατὰς λύσεις εἰς αὐτά, ὅπως τὴν ἀνάθεσιν εἰς ἄλλα πρόσωπα, πλὴν τῶν Ἀδελφῶν (γραφέα, οἰκονόμον) ὑπηρεσιῶν φύσεως μὴ νοσηλευτικῆς, ὥστε νὰ δύναται ν' ἀφοσιωθῇ πλήρως ἡ Ἀδελφὴ — ἰδίως δὲ ἡ Προϊσταμένη — εἰς τὸ καθαρῶς νοσηλευτικὸν ἢ καὶ διδακτικὸν της ἔργον.

Τέλος, ἡ Δίς Πισπιρίκου, ἀφοῦ ἀνεφέρθη εἰς τὴν παρατηρουμένην σήμερον διεύρυνσιν τοῦ πεδίου εὐθύνης τῆς Ἀδελφῆς, λόγῳ μεταθέσεως εἰς αὐτὴν πολλῶν ἱατρικῶν καθηκόντων, ἐξῆρε τὸν ἰδιαίτερον χαρακτήρα τοῦ ἔργου της, τὸν ὑποχρεοῦντα «νὰ ἀκούῃ ὄχι μόνον τοὺς παλμούς, ἀλλὰ

καὶ τὴν φωνὴν τῆς καρδιάς τοῦ ἀρρώστου», χαρακτηῖρα ὁ ὁποῖος ἀναδεικνύει αὐτὸ εἰς ἀποστολὴν καὶ λειτούργημα, ἐπιβάλλον συνεχῆ προσφορὰν. Συνάγεται οὕτως αὐτομάτως τὸ συμπέρασμα ὅτι αὐτὴ αὕτη ἡ ιδιότης τῆς Ἀδελφῆς, στενωῶς συνυφασμένη μετὰ τὴν ἔννοιαν τῆς θυσίας, συνεπάγεται μεγάλας θυσίας, τῶν ὁποίων ἡ ἐπιτυχὴς ἀντιμετώπισις προσδίδει εἰς αὐτὴν τὸ προσῆκον κύρος.

Συμπληροῦσα τὸν κύκλον τῶν ἐργασιῶν τοῦ Ἀ΄ Συμποσίου ἡ Δίς Εὐγενία Μπουδρονικόλα, βοηθὸς Διευθυνούσης τοῦ ἐν Βούλᾳ Ἀσκληπιείου τοῦ Ε.Ε.Σ., ἀνέπτυξε τὸ θέμα «Ἐπιλογὴ προσωπικοῦ — Ἀξιολόγησις — Φύλλα ποιότητος», θέμα βεβαίως ἀπὸ τῆς πλευρᾶς ὄλων τῶν νοσηλευτικῶν ὑπηρεσιῶν — καὶ ὄχι μόνον τοῦ Νοσοκομείου — ἀλλὰ καὶ ἀπὸ γενικωτέρας ἀπόψεως, λίαν ἐνδιαφέρον.

Ὡς πρὸς τὴν ἐπιλογὴν ταύτην, ἡ Δίς Μπουδρονικόλα καθώρισεν, ὅτι κατάλληλον προσωπικὸν εἶναι ἐκεῖνο, τοῦ ὁποίου αἱ προσδοκίαι ἐναρμονίζονται πρὸς τὰς ἀπαιτήσεις τῶν ἐργοδοτῶν του καὶ ὑφίσταται συνεπῶς πλήρης ἱκανοποίησις ἐξ ἀμφοτέρων τῶν πλευρῶν, ἀνεφέρθη δὲ καὶ εἰς τοὺς διαφόρους τρόπους καὶ τὰ μέσα μετὰ τὰ ὁποῖα ἐπιτυγχάνεται ἡ ἐπιλογὴ αὕτη, τὴν διαφῆμισιν, τὸ πληροφοριακὸν δελτίον κ.λ.π., ἰδίως δὲ τὴν προσωπικὴν συνάντησιν καὶ ἐτόνισε τὰς ἀπαιτούμενας συνθήκας διὰ τὴν ἐπιτυχῆ τῆς ἀπόδοσιν.

Ἀναφερομένη κατόπιν εἰς τὴν ἀξιολόγησιν τοῦ προσωπικοῦ διὰ τὴν ἀπόκτησιν ἀντικειμενικῆς εἰκόνας τῆς δράσεως καὶ τῆς ἐξελίξεώς του, εἰκόνας χρησίμου τόσον εἰς τοὺς ἰθύνοντας, ὅσον καὶ εἰς τοὺς ὑφισταμένους, ἡ Δίς Μπουδρονικόλα ἐπέμεινεν ἐπὶ τοῦ τρόπου ὀρθῆς συμπληρώσεως τοῦ σχετικοῦ ἐντύπου, τοῦ ὁποίου ἡ σπουδαιότης καθίσταται ἀκόμη μεγαλυτέρα, ἐὰν εἰς τὸν κρινόμενον ἀνατίθενται καθήκοντα ἡγετικά. Ἐν συνεχείᾳ ἀνεφέρθη εἰς διαφόρους δυσχερείας, αἱ ὁποῖαι παρεμποδίζουν πολλάκις τὴν ὀρθὴν κρίσιν καὶ ἐξέφρασε τὴν πεποίθησιν ὅτι εἶναι δυνατόν ν' ἀντιμετωπισθοῦν διὰ καταλλήλου συντάξεως τοῦ ἐντύπου ἀναλυτικῆς ἐκτιμῆσεως, διὰ τῆς σχετικῆς ἐκπαιδεύσεως τῶν κριτῶν, τῆς προ-

σωπικῆς ἐπαφῆς μετὰ τοῦ κρινόμενου καὶ δι' ἄλλων τρόπων. Τέλος, ἡ ὁμιλήτρια, συμπληροῦσα τὸ θέμα τῆς, περιέγραψε τὰ «φύλλα ποιότητος» ὑπὸ τὸν νέον καθιερωθέντα δι' αὐτὰ τίτλον «ἐκθέσεις ὑπηρεσιακῆς δράσεως καὶ ἐπιδόσεως», διετύπωσεν ὡς ἐπίλογον γενικὰς τινὰς σκέψεις ἀναφορικῶς πρὸς τὴν δικαίαν ἀξιολόγησιν τῶν ἐργαζομένων, εἰς περιβάλλον ἰδίως νοσοκομειακόν, καὶ μᾶς ἐπέτρεψε νὰ ἀποκτήσωμεν συμπερασματικῶς τὴν ἐντύπωσιν τῆς μεγάλης δυσχερείας ἐπιλογῆς καταλλήλων προσώπων, ἀλλὰ καὶ τῆς περαιτέρω παρακολουθήσεώς των καὶ συνεπῶς τῆς μεγάλης ἀπαιτουμένης προσοχῆς διὰ τὴν ὀρθὴν ἐκτίμησιν τῆς προσωπικότητος καὶ τῆς ἐν γένει δράσεως αὐτῶν.

Τὸ δεύτερον «Συμπόσιον τοῦ Συνεδρίου μας, μετὰ συντονιστὴν τὴν Δίδα Βασιλικὴν Λαυράρα, βοηθὸν Διευθυνούσης τοῦ Θεραπευτηρίου «Εὐαγγελισμός», εἶχεν ὡς γενικὸν ἀντικείμενον ἐξετάσεως τοὺς «τρόπους βελτιώσεως τῆς ἐργασίας» καὶ πρώτην ὁμιλήτριαν μετὰ θέμα «Κατανομισμὸς — Καθήκοντα κατὰ κατηγορίας» τὴν Κανῆ Ἀθηνᾶν Τσιτουρίδου — Καρβίδα, Προϊσταμένην τοῦ Τμήματος ἐκπαιδεύσεως Νοσοκόμων τοῦ Ἰπουργείου Κοινωνικῶν Ὑπηρεσιῶν.

Τὸ ἐνδιαφέρον καὶ συνεπῶς τὴν ἀνάγκην ἐξετάσεως τοῦ θέματος τούτου ὑπέδειξεν ἡ Κα Τσιτουρίδου εἰς τὴν ὁμιλίαν αὐτῆς λόγῳ τῆς ἀνεπαρκοῦς ἐνημερώσεως πολλῶν Ἀδελφῶν, ὅσον ἀφορᾷ τὰ δικαιώματα καὶ τὰ καθήκοντά των, ἀνεπαρκείας ἣτις γίνεται πολλάκις πρόξενος συγκρούσεων ἀρμοδιοτήτων καὶ προστριβῶν καὶ τὴν ὁποίαν ἡ ὁμιλήτρια εἶχε συχνὰ τὴν εὐκαιρίαν νὰ διαπιστώσῃ προσωπικῶς ἐκ τῆς θέσεως αὐτῆς ἐν τῷ Ἰπουργείῳ. Ἀλλὰ καὶ ἡ πλήρης τυχὸν ἐνημέρωσις τῶν νοσηλευτριῶν καὶ ἐπισκεπτριῶν Ἀδελφῶν ἀναφορικῶς μετὰ τὰς ὑποχρεώσεις καὶ τὰ δικαιώματά των — ἐνημέρωσις ἣτις δὲν εἶναι βεβαίως εὐχερῆς, λόγῳ τῆς πολυπλόκου σχετικῆς νομοθεσίας), δὲν θὰ ἦτο ἐπαρκῆς διὰ νὰ τὰς ἐξασφαλίσῃ ἀπὸ ἐνδεχομένης συγκρούσεως, διότι θὰ ἔπρεπε καὶ οἱ συνεργαζόμενοι μετ' αὐτῶν νὰ εἶναι ἐξ ἴσου ἐνήμεροι τῶν ἐν λόγῳ διατάξεων, διὰ νὰ ἀναγνωρίζουν εἰς τὴν Ἀ-

δελφὴν ὅσα δικαιωματικῶς τῆς ἀνήκουν καὶ γὰρ μὴ ἀπαιτοῦν ὑπηρεσίας ξένας πρὸς τὸ ἔργον αὐτῆς. Συνεπῶς καὶ ἐκ παραλλήλου πρὸς τὴν ἐνημέρωσιν τῶν Ἀδελφῶν εἰς ὅ,τι ἀφορᾷ τὴν νομικὴν των θέσιν — ὑφίσταται ἡ ἀνάγκη ὑπάρξεως κανονισμοῦ καθηκόντων εἰς κάθε νοσηλευτικὴν ὑπηρεσίαν καὶ Ἰδρυμα, κανονισμοῦ ὅστις θὰ πρέπει κατὰ τὴν Καν. Τσιτουρίδου γὰρ ἀφορᾷ ὄχι μόνον τοὺς ἰατροὺς καὶ τὰς Ἀδελφάς, ἀλλὰ καὶ ὅλον τὸ λοιπὸν προσωπικὸν καὶ γὰρ εἶναι ἐπαρκῶς λεπτομερῆς καὶ σαφῆς, ὥστε γὰρ μὴ ὑπάρχουν κενὰ καὶ γὰρ ἀποφεύγονται παρερμηγεῖαι.

Ἐν συνεχείᾳ ἡ ὁμιλήτρια ὑπέμνησε τὴν ὑπάρχουσαν σχετικὴν νομοθεσίαν (Ν. Δ. 683/1948, ἀρ. 3) ὡς καὶ τὰς Ὑπουργικὰς ἀποφάσεις τοῦ 1968, διὰ τῶν ὁποίων ἐκυρώθησαν οἱ κανονισμοὶ τῶν καθηκόντων τοῦ Νοσηλευτικοῦ προσωπικοῦ τῶν Νοσηλευτικῶν ἰδρυμάτων καὶ τῶν Ἐπισκεπτριῶν Ἀδελφῶν, συνέστησε δὲ τὴν πιστὴν τήρησιν τῶν διατάξεων τῶν Νόμων καὶ κανονισμῶν καὶ τὴν προσφυγὴν τῶν Ἀδελφῶν εἰς τὴν Διεύθυνσιν των διὰ πᾶν ζήτημα δημιουργοῦν σύγχυσιν καὶ ἀμφιβολίας, ἥτις πάλιν, εἰς περίπτωσιν ἀναρμοδιότητος θὰ πρέπει γὰρ ἀπευθύνεται περαιτέρω.

Ἐκ τῶν λεχθέντων ὑπὸ τῆς Κας Τσιτουρίδου, ἀλλὰ καὶ ἐκ τῆς καθημερινῆς μας πείρας βεβαίως, συνάγεται πόσον πολύτιμος εἶναι ἡ ἀκριβὴς ἐνημέρωσις τῶν Ἀδελφῶν εἰς πᾶν ὅ,τι ἀφορᾷ τὰς εὐθύνας καὶ τὰ δικαιώματά των, ἔτι δὲ καὶ πόσον ἐπωφελῆς θὰ ἦτο ἡ σχετικὴ πρὸς τὰ ζητήματα ταῦτα διαφώτισις — καὶ δὴ ὄχι μόνον τοῦ ἀμέσου περιβάλλοντος τῶν Ἀδελφῶν, ἀλλὰ καὶ τοῦ εὐρύτερου κοινοῦ — διὰ τὴν ἀπρόσκοπτον καὶ συνεπῶς καλλιτέραν ἀπόδοσιν τοῦ κοινωνικοῦ των ἔργου.

Δευτέρα εἰς τὴν σειρὰν ὁμιλιῶν τοῦ «Συμποσίου» τούτου, ἡ Κας Σπυριδοῦλα Δημόλιτσα - Δεμιρτζόγλου, Προϊσταμένη τοῦ Τμήματος Νοσοκόμων τοῦ Ε.Ε.Σ. Θεσσαλονίκης, ἀνέπτυξε τὸ θέμα «Ἐπιμóρφωσις ἐν ὑπηρεσίᾳ». Προλογίζουσα αὐτὸ ἡ Κας Δεμιρτζόγλου ἐξῆρε τὴν σημασίαν τῆς ἐπιμορφώσεως, τὴν ὁποίαν, προκειμένου περὶ τοῦ νοσηλευτικοῦ προσωπικοῦ, παρουσίασεν ἐν συνεχείᾳ ὡς δυναμένην γὰρ διακριθῆ εἰς

τὴν ἀφορῶσαν τὸν προσανατολισμόν, τὴν ἀπόκτησιν δεξιοτεχνίας, τὴν ἀνάπτυξιν διοικητικῆς ἱκανότητος καὶ τὴν συνεχῆ ἐκπαίδευσιν (ὑπὸ τὴν ἐννοίαν τῆς ἀνάγκης διαρκοῦς ἀνανεώσεως τῶν γνώσεων τῆς Ἀδελφῆς εἰς τὸ πλαίσιον τοῦ ἔργου της).

Ἀκολούθως ἡ ὁμιλήτρια, ἀφοῦ ἐξέθεσε δι' ὀλίγων τὰς βασικὰς ἀρχάς, τὰς κατευθύνσεις καὶ τοὺς τρόπους ἐφαρμογῆς τῆς ἐπιμορφώσεως εἰς περιβάλλον νοσηλευτικόν, ἠσχολήθη μὲ τὸ ζήτημα τῆς ὀργανώσεως τῶν σχετικῶν προγραμμάτων, τὴν εὐθύνην τῶν ὁποίων πρέπει γὰρ ἔχει ὁ Διευθυντὴς τοῦ Νοσοκομείου ἢ καὶ οἱ ὑπ' αὐτοῦ ἐξουσιοδοτούμενοι συνεργάται, ὡς καὶ ἡ Ἀδελφὴ Διευθύνουσα μὲ τὴν βοήθειαν τῶν Προϊσταμένων Ἀδελφῶν καὶ προπαντὸς τῆς εἰδικῶς ὀριζομένης «Συντονιστοῦ-Ἀδελφῆς» τῶν ἐκπαιδευτικῶν προγραμμάτων. Σημαντικώτατον ἐξ ἄλλου κίνητρον τῆς ἐπιμορφώσεως ἀποτελεῖ ἡ —καταλλήλου στάθμης— προσωπικότης τοῦ διδάσκοντος, ἡ βαθμολογικὴ καὶ μισθολογικὴ ἐξέλιξις τῶν διδασκόμενων καὶ ἄλλοι παράγοντες, ἰδίως δὲ ἡ συνειδητοποίησις τῆς ἀξίας τῆς μετεκπαίδευσσεως.

Τέλος, ἡ Κας Δεμιρτζόγλου περιέγραψε τὸν τρόπον ὀργανώσεως τῶν ἐπιμορφωτικῶν προγραμμάτων, ἀνέφερε καὶ ἀνέλυσε τὰς διαφόρους μεθόδους διδασκαλίας, ἐτόνισε τὴν ἀνάγκην συνεχοῦς ἀξιολογήσεως καὶ ἀναθεωρήσεως τῶν προγραμμάτων τούτων καὶ ἔθιξεν ἐν ἐπιλόγῳ τὸ μέγα ζήτημα τῆς ἐλλείψεως παρ' ἡμῖν Σχολῆς μετεκπαίδευσσεως Ἀδελφῶν, ἀλλὰ καὶ σχετικῶν προγραμμάτων, τῶν ὁποίων ἄλλωστε ἡ παρακολούθησις θὰ ἦτο διὰ τὰς Ἀδελφάς, λόγῳ τοῦ φόρτου τῆς ἐργασίας των, δυσχερестаτὴ καὶ προβληματικὴ.

Πόρισμα συνεπῶς οὐσιῶδες καὶ βασικόν τῆς ὁμιλίας ταύτης εἶναι ἡ μεγάλη σημασία τῆς καταλλήλως ὀργανωμένης καὶ κατευθυνομένης ἐπιμορφώσεως καὶ ἡ ὑπάρχουσα ἐπιτακτικὴ ἀνάγκη παροχῆς αὐτῆς εἰς τὰς Ἑλληνίδας διπλωματούχους Ἀδελφάς, διὰ τῆς ἰδρύσεως τῆς πρὸς τοῦτο ἀπαραιτήτου Σχολῆς ἢ δι' ἄλλων μέσων. Ἡ δυνατότης τῆς ἐνταῦθα ἐπιμορφώσεως, —διὰ τὴν ἀπόκτησιν τῆς ὁποίας θὰ ἔπρεπε καὶ ἡμεῖς γὰρ συμβάλωμεν, ὡς παρατηρεῖ ἡ Κας Δεμιρτζόγλου— θὰ καθίστα ἐξ-

ἄλλου ἐν μέρει περιττήν τὴν μετεκπαίδευσιν τῶν Ἀδελφῶν μας εἰς τὸ ἐξωτερικὸν καὶ τὴν ἀνάγκην μακρᾶς πολλάκις ἀπουσίας τῶν καὶ ἀρκετῆς δαπάνης.

Τὸ τρίτον ἐξετασθὲν θέμα τοῦ δευτέρου «Συμποσίου» μας, εἶχε τὸν τίτλον «Ἐπιβλέψεις». Τὸ ἀνέπτυξε ἡ Κα Ἀλίκη Μυγδαλιᾶ - Νεστορίδου, Προϊσταμένη Ἀδελφῆ τοῦ Ψυχιατρικοῦ Νοσοκομείου Θεσσαλονίκης, ἡ ὁποία ἀφοῦ καθώρισε τὴν ἔννοιαν τῆς ἐπιβλέψεως καὶ ἀνεγνώρισε τὴν ἀνάγκην κλιμακώσεως αὐτῆς, ἐξέθεσε καὶ ἀνέλυσε τὰ προσόντα καὶ τὰς ὑποχρεώσεις τοῦ ἀσχοῦντος αὐτῆν—καὶ ἐπὶ τοῦ προκειμένου τῆς Διπλωματούχου Ἀδελφῆς— καὶ ὑπέδειξε δι' ὀλίγων τοὺς βασικοὺς τῆς τρόπους.

Ἀκολούθως ἡ ὁμιλήτρια, ἀσχολουμένη εἰδικώτερον μὲ τὸ ζήτημα τοῦ ἀνήκοντος εἰς τὴν Ἀδελφὴν ἐποπτικῶν ἔργου, διεχώρισεν αὐτὸ εἰς πέντε τομεῖς, ὁ πρῶτος τῶν ὁποίων ἀφορᾷ τὴν ἐπίβλεψιν τοῦ φυσικοῦ περιβάλλοντος, τὴν εὐθύνην δηλαδὴ τηρήσεως καὶ ἐφαρμογῆς ὄλων τῶν ὑγιεινῶν ὄρων διαβιώσεως εἰς τὸ νοσηλευτικὸν περιβάλλον (νοσοκομεῖον, θάλαμον ἀσθενῶν, ἰατρεῖον κλπ.) καὶ τὴν πρόληψιν ἐνδονοσοκομειακῶν μολύνσεων. Ὡς δεῦτερον τομέα δράσεως ἡ Κα Νεστορίδου ἀνέφερε τὸ νοσηλευτικὸν προσωπικόν, τοῦ ὁποίου εἶναι ἀπαραίτητος βεβαίως ἡ —κλιμακωτὴ καὶ ἐνταῦθα— ἐπίβλεψις ὡς πρὸς τὴν ἀπόδοσιν τοῦ ἔργου τοῦ ἀπὸ πάσης πλευρᾶς, σχετικοὶ δὲ πρὸς τὸ ἀντικείμενον τοῦ τομέως τούτου εἶναι καὶ οἱ ἄλλοι τρεῖς ἀναφερόμενοι ὑπὸ τῆς ὁμιλητρίας τομεῖς ἐπιβλέψεως, τῶν ἰατρικῶν ὁδηγιῶν, τῶν φύλλων νοσηλείας καὶ τῆς νοσηλείας τοῦ ἀσθενοῦς γενικώτερον, ἐφ' ὅσον καὶ οὗτοι ἀφοροῦν τὴν τήρησιν καθηκόντων τοῦ νοσηλευτικοῦ προσωπικοῦ. Ὡς πρὸς τὰ τελευταῖα ταῦτα καὶ δὴ τὰς ἰατρικὰς ὁδηγίας ἡ Κα Νεστορίδου συνιστᾷ τὴν γραπτὴν διατύπωσιν καὶ τὸν ἔλεγχον τῆς τηρήσεώς των εἰς εἰδικὰ βιβλία, προέτεινε δὲ καὶ τὴν ἀντικατάστασιν τῶν «φύλλων νοσηλείας» ὑπὸ «καρτελλῶν» τῶν ὁποίων ἡ εὐχερῆς ταξινόμησις θὰ διευκόλυνε σημαντικῶς τὴν στατιστικὴν των μελέτην. Τέλος, ἀναφερομένη εἰς τὴν νοσηλείαν τοῦ ἀσθενοῦς γενικώτερον, ἐτόνισε τὴν πάντοτε ὑφισταμένην ἀνάγκην ἐξα-

σφαλίσεως τάξεως, ἡσυχίας καὶ καθαριότητος, ὡς καὶ ἄλλων συναφῶν συντελεστῶν τῆς εὐεργετικῆς ἐπιδράσεως τοῦ νοσηλευτικοῦ περιβάλλοντος.

Ἀναφορικῶς ἤδη πρὸς τὸ συναγόμενον πόρισμα ἐκ τῆς ὁμιλίας τῆς Κας Νεστορίδου, πρέπει, νομίζομεν, ν' ἀναγνωρισθῆ ὅτι, μολονότι —προκειμένου περὶ προσώπων— ἡ ὑποχρέωσις ἐπιβλέψεως θὰ ἔπρεπε νὰ εἶναι ἀντιστρόφως ἀνάλογος πρὸς τὸν βαθμὸν εὐσυνειδησίας καὶ προσηλώσεώς των εἰς τὸ καθῆκον —ὑφίσταται πάντοτε ἡ ἀνάγκη αὐτῆ, ἀκόμη καὶ εἰς κύκλους ὑψηλῆς ἠθικῆς καὶ μορφωτικῆς στάθμης, λόγῳ τοῦ ὅτι οὐδέποτε ἀποκλείεται τὸ ἐνδεχόμενον —ἀκουσίῳ ἔστω— παραλείψεων καὶ λαθῶν τὰ ὁποῖα, ὅταν ἀφοροῦν τὴν ὑγείαν ἀνθρώπων, δυνατὸν νὰ ἔχουν ἐπιπτώσεις βαρείας. Ἐξ ἄλλου, ἡ ἀνάγκη ἐπιβλέψεως δὲν ἀφορᾷ μόνον ἐργαζόμενα πρόσωπα, ἀλλὰ καὶ τὸ περιβάλλον αὐτῶν. Συνεπῶς ἡ κατὰ τὸ δυνατὸν πληρεστέρα, καλῶς ὠργανωμένη καὶ ἱεραρχικῶς κλιμακωμένη ἐπίβλεψις εἶναι βεβαίως καὶ διὰ τὰς νοσηλευτικὰς ὑπηρεσίας μεγάλης σημασίας καὶ ἐπιβεβλημένη.

Τὸ θέμα «Συνεργασία — ἐπικοινωνία», τέταρτον καὶ τελευταῖον τοῦ δευτέρου Συμποσίου μας, ἀνεπτύχθη ὑπὸ τῆς Κας Ἐλένης Παπαδοπούλου - Γεωργιάδου, Ἐπισκεπτρίας Ἀδελφῆς τοῦ Ὑγειονομικοῦ Κέντρου Θεσσαλονίκης.

Ἐκθέτουσα αὐτὸ ἡ Κα Γεωργιάδου ἀνεφέρθη ἀρχικῶς εἰς τὴν μεγάλην σημασίαν τῆς καλῆς συνεννόσεως καὶ τῆς καλῆς γενικῶς ἐπαφῆς μεταξὺ τῶν ὑπηρετούντων τὸν αὐτὸν σκοπὸν προσώπων —καὶ ἐπὶ τοῦ προκειμένου, τῶν Ἀδελφῶν καὶ τῶν λοιπῶν μελῶν τῶν νοσηλευτικῶν ὑπηρεσιῶν— διὰ τὴν πρέπουσαν ἀρμονικὴν των συνεργασίαν. Πρὸς τοῦτο εἶναι βεβαίως ἀνάγκη ἡ προφορικὴ ἢ γραπτὴ των συνεννόησις νὰ χαρακτηρίζεται ἀπὸ σαφήνειαν, λογικότητα σκέψεως, ἀποφυγὴν διαφορουμένων ἐνοιῶν, αἱ ὁποῖαι δυνατὸν νὰ ὁδηγήσουν εἰς παρερμηνείας καὶ νὰ ἔχῃ γενικῶς τὰ προσόντα τῆς ἐπιβαλλομένης ὀρθῆς διατυπώσεως. Ὅσον ἀφορᾷ τὰ προβλήματα τὰ ὁποῖα εἶναι δυνατὸν νὰ παρουσιασθοῦν καὶ νὰ διαταράξουν τὴν μεταξὺ τῶν μελῶν νοσηλευτικῆς τινος

ομάδος συνεργασίαν, ἡ Κα Γεωργιάδου ἀνέφερε τὰς τυχόν ὑφισταμένας διαφορὰς τοῦ κοινωνικοῦ καὶ μορφωτικοῦ των ἐπιπέδου, τὴν ἀπουσίαν μελῶν τοῦ προσωπικοῦ παρακωλύουσαν τὴν συνεργασίαν τῶν λοιπῶν, τὸ συγκεντρωτικὸν σύστημα διοικήσεως ἢ τὴν χαλαρότητα αὐτῆς καὶ τὴν ἐνδεχομένην σύγχυσιν ὡς πρὸς τὰ καθήκοντα καὶ τὰς ἀρμοδιότητας ἐκάστου. Διὰ τὴν ἀντιμετώπισιν τῶν προβλημάτων τούτων ἡ ὀμιλήτρια προέτεινε τὰς ἐκ τῆς φύσεως ἐκάστου αὐτῶν ἐνδεικνυόμενας λύσεις. Προέτεινεν ἐπίσης τὴν κατὰ τὸ δυνατόν μείζονα ἀνάπτυξιν καὶ βελτίωσιν τῆς «ἐπικοινωνίας» μεταξὺ Ἀδελφῶν ἢ καὶ ἄλλων συνεργατῶν διὰ προσωπικῆς ἐπαφῆς, συζητήσεων, ἀναφορῶν κλπ. κατευθυνομένων ἀναλόγως τῶν περιπτώσεων καθέτως (ἐκ τοῦ ἱεραρχικῶς ἀνωτέρου πρὸς τὸν κατώτερον ἢ ἀντιθέτως) καὶ ὀριζοντίως, δηλαδὴ μεταξὺ ἰσοβάθμων.

Ἡ γενικὴ αὕτη ἐπισκόπησις τοῦ οὐσιώδους τούτου θέματος τὴν ὁποίαν μᾶς προσέφερεν ἡ Κα Γεωργιάδου δεικνύει, νομίζομεν, τὴν μεγάλην εὐπάθειαν τῆς καταστάσεως ἀρμονικῆς συνεργασίας ὡς ἐκ τῆς ἐνδεχομένης παρεμβολῆς πολλῶν παραγόντων ἱκανῶν νὰ τὴν διαταράξουν καὶ ὀδηγεῖ εἰς τὸ συμπέρασμα ὅτι μὲ θάσιν τὸ αἶσθημα τοῦ ἀμοιβαίου σεβασμοῦ καὶ τῆς ἀγάπης χρειάζεται μεγάλη προσοχὴ ἐκ μέρους τῶν συνεργαζομένων εἰς τὰς ὑγειονομικὰς ὑπηρεσίας διὰ νὰ διατηροῦν πάντοτε τὰς ἐπιβαλλομένας μεταξὺ των σχέσεις.

Τὸ τρίτον τῶν «Συμποσίων» τοῦ Συνεδρίου μας ἀφιερωθὲν εἰς τὴν ἐξέτασιν «Προβλημάτων» εἶχεν ὡς συντονιστὴν τὴν Διδάκτ. Εὐθυμίαν Χρόνη, Διευθύνουσαν τῆς Ἀνωτέρας Σχολῆς Νοσοκόμων καὶ Ἐπισκεπτριῶν Ἀδελφῶν τοῦ Ε.Ε.Σ. Ἀρχομένων τῶν ἐργασιῶν του, ἡ Κα Ἰρις Δέρα, Διευθύνουσα Ἀδελφῆ τοῦ Νοσοκομείου Παίδων «Ἁγία Σοφία», παρουσίασε τὸ θέμα «Προβλήματα Νοσηλευτικοῦ Προσωπικοῦ», προτάξασα εἰς τὴν ἐξέτασιν των τὸ κύριον καὶ βασικὸν ζήτημα, τῆς ἐλλείψεως τοῦ ἐν λόγῳ προσωπικοῦ. Πρὸς ἀντιμετώπισιν τῆς ἐλλείψεως ταύτης ἡ Κα Δέρα θεωρεῖ ἐπιβαλλομένην τὴν ἀπαλλαγὴν τῆς διπλωματούχου Ἀδελφῆς ἀπὸ τῆν ἐκτέλεσιν ἐργα-

σιῶν ἔξω τοῦ κυρίου της ἔργου καὶ προτείνει τὴν λήψιν καταλλήλων μέτρων (βελτίωσιν τῶν συνθηκῶν ἐργασίας καὶ ἐκπαίδευσως, αὔξησιν τῶν ἀποδοχῶν, ὀργάνωσιν βρεφικῶν σταθμῶν κλπ.), διὰ τὴν προσέλκυσιν εἰς τὰς τάξεις τοῦ νοσηλευτικοῦ προσωπικοῦ ἐγγάμων Ἀδελφῶν, Ἀδελφῶν μερικῆς ἀπασχολήσεως, ἀνδρῶν νοσοκόμων καὶ προσωπικοῦ βοηθητικοῦ καὶ ἀνειδικεῦτου (τοῦ ὁποίου ἢ πρόσληψις θὰ ἐπέβαλλε τὴν ἀνάγκην ἀναλήψεως ὑπὸ τῆς διπλωματούχου Ἀδελφῆς καὶ δὴ τῆς ἀρχαιοτέρας, τῶν καθηκόντων ἀρχηγοῦ νοσηλευτικῆς ομάδος).

Ἀκολούθως ἡ Κα Δέρα ἔθιξε τὸ ζήτημα τῆς εὐθύνης καὶ τῶν διαφορῶν νομικῶν ἐπιπτώσεων, αἱ ὁποῖαι ἐνδέχεται νὰ βαρύνουν τὰς Ἀδελφὰς κατὰ τὴν ἐκτέλεσιν τοῦ νοσηλευτικοῦ των ἔργου, θεωροῦσα ἀναγκαῖον, πρὸς ἀποφυγὴν των, τὴν ἀποκτησιν ὑπ' αὐτῶν —καὶ δὴ ὑπὸ τῶν Προϊσταμένων— τῶν σχετικῶν νομικῶν γνώσεων, περαιτέρω δὲ συνεπλήρωσε τὴν ὀμιλίαν τῆς μὲ τὴν ἐξέτασιν τοῦ προβλήματος τῶν ἐνδοноσοκομειακῶν μολύνσεων καὶ λοιμώξεων. Διὰ τὴν πρόληψιν αὐτῶν ἡ Κα Δέρα προτείνει τὴν συστηματικὴν ἀναζήτησιν τῶν πηγῶν μολύνσεως, καὶ τὴν κατὰ τὸ δυνατόν ἀπομόνωσιν τῶν σηπτικῶν περιπτώσεων καὶ τοῦ ἀσχολουμένου μὲ αὐτὰς προσωπικοῦ. Προτείνει ἐπίσης τὴν αὐστηρὰν ἐφαρμογὴν ἀσηψίας, ἀντισηψίας ὡς καὶ τῶν γενικῶν κανόνων ὑγιεινῆς, τὴν ἐκπαίδευσιν ὡς πρὸς τὸ ζήτημα τοῦτο τοῦ νοσηλευτικοῦ προσωπικοῦ καὶ τὴν λήψιν ἄλλων καταλλήλων μέτρων.

Τὸ ὅτι τὰ ἐκτεθέντα ἀποτελοῦν ζητήματα ἀπασχολοῦντα ἀπὸ μακροῦ τὸν νοσηλευτικὸν κόσμον ὄχι μόνον ἐδῶ, ἀλλὰ καὶ εἰς τὸ ἐξωτερικόν, δεικνύουν βεβαίως τὴν σοβαρότητά των. Τὸ πρῶτον ἐξ αὐτῶν ὁ σχετικῶς πρὸς τὰς ἀνάγκας μικρὸς ἀριθμὸς Ἀδελφῶν, ἀποτελεῖ τὸ πρόβλημα τὸ ἐπηρεάζον ἴσως περισσότερον τῶν ἄλλων τὰς συνθήκας ἐργασίας τῶν ἤδη ἐν δράσει Ἀδελφῶν —λόγῳ τῆς ἐπιβαρύνσεως αὐτῶν, τὴν ὁποίαν κατ' ἀνάγκην ἐπιφέρει. Θὰ ἦτο συνεπῶς σκόπιμος ἢ συνέχισις τῆς καταβαλλομένης προσπαθείας ἀντιμετωπίσεώς του καὶ ἐκ μέρους τοῦ ἐπισήμου μας ὀργάνου, τοῦ Συνδέσμου ἡμῶν, ὑποβαλλομένων

και πάλιν όπου δεῖ σχετικῶν εἰσηγήσεων, συμφώνως και πρὸς ὅσα ἤθελον κριθῆ ἔφαρμόσιμα ἀπὸ τὰ ἤδη ἐκτεθέντα.

Δευτέρα εἰς τὴν σειράν ὁμιλιῶν τοῦ προκειμένου «Συμποσίου» ἡ Κα Ἰ ο υ λ ί α Π ε τ ρ ο π ο ὐ λ ο υ - Μ α ν τ ζ ο υ ρ ά ν η, Διευθύνουσα τῆς Ἀνωτέρας Κρατικῆς Σχολῆς Νοσοκόμων Θεσσαλονίκης, ἡσχολήθη μετὰ τὰ «Π ρ ο β λ ῆ μ α τ α τ ῶ ν σ π ο υ δ α σ τ ρ ι ῶ ν εἰς τὸ Ν ο σ ο κ ο μ ε ῖ ο ν», τὰ ὁποῖα ἐξήτασεν ἀπὸ ἀπόψεως τῆς αἰτιολογίας, τῆς φύσεως και τῆς προλήψεως και ἀντιμετωπίσεώς των. Ὡς πρὸς τὴν αἰτιολογίαν ἡ Κα Μαντζουράνη θεωρεῖ ὑπευθύνους τὰς Σχολὰς, τὰ Νοσοκομεῖα, ἀλλὰ και αὐτὰς τὰς σπουδαστρίας. Τὰς Σχολὰς, ἐὰν συμβαίνουν παρεκκλίσεις ἐφαρμογῆς τοῦ ἐκπαιδευτικοῦ των προγράμματος ἀπὸ τοῦ βασικοῦ των τύπου, ὁπότε δημιουργεῖται εἰς τὰς σπουδαστρίας τὸ αἶσθημα τῆς τροπῆς των πρὸς κατεύθυνσιν διάφορον ἐκείνης τὴν ὁποίαν —συμφώνως πρὸς τὸ προβλεπόμενον πρόγραμμα— εἶχον ἀρχικῶς ἐπιλέξει. Τὰ Νοσοκομεῖα, ἐὰν οἱ εἰς αὐτὰ διδάσκοντες δὲν ἀσχολοῦνται ἐπαρκῶς μετὰ τὴν ἐκπαίδευσιν τῶν σπουδαστριῶν, και ἐὰν δημιουργοῦνται εἰς τὸ περιβάλλον των δυσχέρειαι ἐπαφῆς και συγκρούσεις, λόγῳ ἀνομοιομορφίας κοινωνικῆς τάξεως και μορφώσεως τοῦ προσωπικοῦ των, ἀριθμητικῆς του ἀνεπαρκείας ὑποχρεούσης τὰς σπουδαστρίας εἰς τὴν ἐκτέλεσιν βοηθητικῶν ὑπηρεσιῶν, ἐλλείψεως νοσηλευτικοῦ ὕλικου και ἄλλων δυσμενῶν συνθηκῶν. Τέλος και αὐταὶ αἱ σπουδάστριαι δυνατὸν νὰ εὐθύνωνται διὰ τὴν δημιουργίαν προβλημάτων, λόγῳ ἀνωριμότητος και ἀσταθείας τοῦ χαρακτῆρος των, δυσχερείας προσαρμογῆς των εἰς τὸ περιβάλλον τοῦ Νοσοκομείου κ.λ.π. Τὸ τελευταῖον τοῦτο δεικνύει και τὸ ὅτι τὸ ποσοστὸν ἀποχωρήσεως τῶν σπουδαστριῶν ἀπὸ τῶν Σχολῶν εἶναι σημαντικῶς μεγαλύτερον κατὰ τὰς ἀρχὰς τῆς ἐπαφῆς των πρὸς τὸ περιβάλλον τοῦ Νοσοκομείου.

Ἀκολούθως ἡ Κα Μαντζουράνη προβαίνουσα εἰς τὴν ἐξέτασιν τῆς φύσεως τῶν προβλημάτων, διέκρινεν αὐτὰ εἰς «ἐκπαιδευτικά», (ὀφειλόμενα εἰς ἀνεπαρκῆ καθοδήγησιν τῶν σπουδαστριῶν ἢ εἰς ἀνεπαρκῆ συσχετίσιν τῆς θεωρητικῆς των μορφώσεως

πρὸς τὴν πράξιν κλπ.), και εἰς προβλήματα ἐξ ἐλλειποῦς ἢ πλημμελοῦς συνεργασίας μεταξὺ τῶν σπουδαστριῶν και τῶν διδασκόντων, ὡς και τοῦ λοιποῦ προσωπικοῦ τοῦ Νοσοκομείου και τῶν ἀρρώστων.

Τὴν ἀντιμετώπισιν τῶν προβλημάτων ἡ Κα Μαντζουράνη διαβλέπει εἰς τὴν βελτίωσιν τῶν συνθηκῶν ἐκπαιδεύσεως τῶν σπουδαστριῶν —ιδίως διὰ τῆς προετοιμασίας καταλλήλων διδασκόντων εἰς Σχολὰς Στελεχῶν ἐν Ἑλλάδι— εἰς τὴν περισσότερον ἐπιτυχῆ ἐπιλογῆν τῶν σπουδαστριῶν και εἰς ἄλλα προτεινόμενα ὑπ' αὐτῆς μέτρα.

Ὡστε ἡ ἀνάγκη τῆς ἀπὸ διαφόρων πλευρῶν καλλιτέρας ὀργανώσεως τῆς ἐκπαιδεύσεως τῶν ὑποψηφίῶν Ἀδελφῶν εἶναι τὸ κύριον, ἐκ τῶν λεχθέντων, συμπέρασμα. Εἰς τοῦτο ὁμως δύναται, νομίζομεν, νὰ προστεθῆ, ὅτι ἡ ἐπιτυχῆς ἀντιμετώπισις τῶν προβλημάτων τῶν σπουδαστριῶν εἶναι ἱκανῆ νὰ συμβάλῃ και εἰς τὴν μείωσιν τῆς σημασίας τοῦ ἄλλου μεγάλου προβλήματος τῶν νοσηλευτικῶν μας ὑπηρεσιῶν, τῆς ἐλλείψεως Ἀδελφῶν, ἐφ' ὅσον ἡ ἔλλειψις αὕτη δὲν ὀφείλεται μόνον εἰς τὸν περιορισμένον ἀριθμὸν τῶν εἰσερχομένων εἰς τὰς Σχολὰς, ἀλλὰ και εἰς τὴν διαρροὴν ἀρκετῶν ἐξ αὐτῶν κατὰ τὰς ἀρχὰς τῆς νοσοκομειακῆς των ὑπηρεσίας.

Συνεχιζομένης τῆς ἐξετάσεως τῶν ἀφορώντων τὰς Ἀδελφὰς προβλημάτων ἡ Δίς Σταυρούλα Παπαμικρούλη, Διευθύνουσα σπουδῶν τῆς Ἀνωτέρας Σχολῆς Νοσοκόμων και Ἐπισκεπτριῶν Ἀδελφῶν τοῦ Ε.Ε.Σ., μᾶς ἐξέθεσε τὴν τρίτην μεγάλην κατηγορίαν των, τὰ ἐκ τῆς ἐξηρτημένης ἐργασίας τῆς Ἀδελφῆς και δυνάμενα νὰ χαρακτηρισθοῦν ὡς «ἐπαγγελματικά». Ἡ Δίς Παπαμικρούλη, μετὰ σύντομον πρόλογον, ἀνεφέρθη εἰδικώτερον εἰς τὰ προβλήματα ταῦτα, τὰ ὁποῖα ἐθεώρησεν ὡς φύσεως κυρίως διοικητικῆς και ὀργανωτικῆς, ἐν μέρει δὲ ὀικονομικῆς. Τοιοῦτον, διοικητικοῦ χαρακτῆρος πρόβλημα, ἔχον διὰ τὰς διπλωματούχους Ἀδελφὰς και ὀικονομικὰς συνεπείας, εἶναι ἡ ἐξακολούθησις ὑπαγωγῆς αὐτῶν εἰς τὸ νοσηλευτικὸν προσωπικὸν Β' κατηγορίας, παρ' ὅτι ὁ Νόμος 4464 ὀρίζει ἀπὸ τοῦ 1965 τὴν ἔνταξιν αὐτῶν εἰς τὴν Α' κα-

τηγορίαν. Ἄδικεῖ ἐπίσης σημαντικῶς τὰς Ἀδελφὰς ἢ μὴ παροχὴ εἰς αὐτὰς ἀποζημιώσεων δι' ὑπερωρίας, οὐδὲ ἐπιδόματος ἀνθυγεινῆς ἐργασίας, μολονότι ἐργάζονται χρονικῶς περισσότερον τῶν διοικητικῶν καὶ ἄλλων ὑπαλλήλων καὶ ὑπὸ συνθήκας ὑγείας ἀσυγκρίτως περισσότερον δυσμενεῖς. Συνεχίζουσα ἡ Δίς Παπαμικρούλη, ἀνεφέρθη εἰς τὴν ἔλλειψιν ἐπιθεωρήσεως καὶ ἐλέγχου τῶν συνθηκῶν ἐργασίας τῶν Ἀδελφῶν ὑπὸ ἐπιτροπῶν εἰς τὰς ὁποίας γὰ μετέχουν ἀπαραιτήτως πεπειραμένοι διπλωματοῦχοι, ἱκαναὶ γὰ ἀντιληφθῶν τὰ προβλήματα τῶν συναδέλφων των καὶ γὰ προκαλέσουσιν τὰς καταλλήλους λύσεις. Ἐξ ἄλλου, ὁ ἐκσυγχρονισμὸς καὶ ἡ ὁμοιομορφία τῶν ὀργανισμῶν τῶν διαφόρων Νοσηλευτικῶν Ἰδρυμάτων θὰ ἀνέκοπτε τὴν παρατηρουμένην πολλακίς μεταχώρησιν Ἀδελφῶν ἀπὸ ἑνὸς Ἰδρύματος εἰς ἄλλο, ἀναλόγως τῶν παρεχομένων ὄρων ἐργασίας. Θὰ ἦτο συνεπῶς λίαν χρήσιμος ἡ μελέτη ὄλων τῶν προβλημάτων τούτων ὑπὸ ἀνωτάτου τινὸς Συμβουλίου, τὸ ὁποῖον ἔχον ὡς μέλη καὶ ἐκπροσώπους τοῦ Ἐθνικοῦ Συνδέσμου Διπλωματούχων Ἑλληνίδων Νοσοκόμων, θὰ ἐφήρμοζε τὰς δεούσας λύσεις καὶ θὰ προέβαινε εἰς τὴν ἴδρυσιν τῆς ἀπὸ μακροῦ αἰτουμένης Σχολῆς μετεκπαιδεύσεως, ἐπιπέδου Πανεπιστημιακοῦ, ἀναγκαιοτάτης διὰ τὴν προετοιμασίαν στελεχῶν διοικήσεως νοσηλευτικοῦ προσωπικοῦ καὶ διδασκαλίας.

Ἀκολουθῶς ἡ Δίς Παπαμικρούλη, ἀφοῦ ἀνεγνώρισε τὴν προσφορὰν τοῦ ἀρμοδίου Τμήματος τοῦ Ὑπουργείου Κοινωνικῶν Ὑπηρεσιῶν καὶ τῆς Κας Τσιτουρίδου-Καραβίδα προσωπικῶς, διὰ τὴν ρύθμισιν πολλῶν ζητημάτων καὶ ὑπέδειξεν ὡς σκόπιμον τὴν μετατροπὴν του εἰς Διεύθυνσιν, μὲ ἠϋξημένας εὐθύνας, προέβη εἰς τὴν ἐξέτασιν τοῦ μεγάλου προβλήματος τῆς ἀνεπαρκείας τῶν Ἀδελφῶν εἰς τὴν χώραν μας παραθέτουσα καὶ σχετικὸς ἀριθμούς. Τὸ πρόβλημα τοῦτο, ὡς ἐτόνισεν, ἐπιτείνεται ἐκ τοῦ ὅτι αἱ ἤδη κατ' ἀναλογίαν ὀλίγαι Ἀδελφαὶ ὑποχρεοῦνται καὶ εἰς τὴν ἐκτέλεσιν γραφικῆς ἐργασίας, καθαριότητος, μεταφορᾶς καὶ τακτοποιήσεως ὑλικοῦ καὶ πολλῶν ἄλλων καθηκόντων, ἀπὸ τὰ ὁποῖα θὰ ἀπηλλάσσοντο ἐξοικονομοῦσαι πολύτιμον χρόνον εἰς ὄφελος τῶν ἀρρώστων, ἐὰν ἀνε-

τίθεντο εἰς βοηθητικὰ πρόσωπα τὰ ἐν λόγῳ καθήκοντα. Θὰ ἐξοικονομοῦν ἐπίσης χρόνον καὶ κόπον εἰς τὰ νέα ἰδρυόμενα Νοσοκομεῖα, ἐὰν θὰ ἐζητεῖτο δι' αὐτὰ ἡ γνῶμη ἐμπείρων Ἀδελφῶν καὶ θὰ ἀπεφεύγοντο οὕτω λάθη διαρρυθμίσεως χώρων. Ἐπὶ τοῦ προκειμένου ἡ Δίς Παπαμικρούλη θεωρεῖ ὡς πρακτικωτέραν τὴν σύστασιν μικρῶν αὐτοτελῶν μονάδων νοσηλείας δυνάμεως 8 - 10 κλινῶν. Συνεχίζουσα ἀναφέρεται εἰς τὰ αἷτια τῆς ἀριθμητικῆς ἀνεπαρκείας τῶν Ἀδελφῶν, τὴν μικρὰν σχετικῶς προσέλευσιν καὶ προπαντὸς τὴν ἠϋξημένην ἀποχώρησιν των ἐκ τῆς ὑπηρεσίας, προβλήματα τῶν ὁποίων ἡ ἀντιμετώπισις εὐρίσκεται βεβαίως εἰς τὴν βελτίωσιν τῶν συνθηκῶν ἐργασίας τῆς Ἀδελφῆς καὶ εἰς τὴν ἐξύψωσιν τῆς θέσεώς της εἰς τὴν συνείδησιν τοῦ κοινοῦ, θέσεως ἡ ὁποία, ἀτυχῶς, δὲν ἔχει ἀκόμη ἀποκτήσει τὴν πρέπουσαν ἀναγνώρισιν.

Τὰ ἐκτεθέντα ὑπὸ τῆς ὁμιλητρίας προβλήματα εἶναι βεβαίως πολλὰ καὶ ποικίλα καὶ ἐν πολλοῖς σοβαρὰ καὶ τὰ προταθέντα ὑπ' αὐτῆς μέτρα εἶναι ἄξια πολλῆς προσοχῆς.

Δὲν ἀρκεῖ ὅμως μόνον ἡ προσοχὴ καὶ ἡ παραδοχὴ των. Πρακτικὸν συμπέρασμα εἶναι ὅτι ἐπιβάλλεται ἐκ μέρους μας μεγάλη προσπάθεια διὰ τὴν ἐπιτυχῆ ἐφαρμογὴν των.

Τὴν συμπλήρωσιν τοῦ κύκλου τῶν θεμάτων τοῦ προκειμένου τρίτου καὶ τελευταίου «Συμποσίου» τοῦ Συνεδρίου μας, ἀπετέλεσεν ἡ ὑπὸ τὸν τίτλον «Μονάδες ἐντατικῆς θεραπείας καὶ τὰ Προβλήματα των», ὁμιλία τῆς Δίδος Ἀρίστης Δημητριάδου, Ὑποδιευθύνουσης Ἀδελφῆς τοῦ Θεραπευτηρίου «Εὐαγγελισμός». Εἰς τὴν ὁμιλίαν αὐτὴν καὶ μετὰ σύντομον ἐκθεσιν τοῦ ἱστορικοῦ τῆς ἰδρύσεως τῶν μονάδων τούτων καὶ τῶν λόγων οἱ ὁποῖοι ὠδήγησαν εἰς τὴν ἴδρυσιν των ἐξετέθησαν ὑπὸ τῆς ὁμιλητρίας τὰ πλεονεκτήματα, τὰ μειονεκτήματα τῆς λειτουργίας των καὶ τὰ προβλήματα των. Κυριώτερα τούτων εἶναι ἀπὸ τῆς πλευρᾶς τῶν ἀσθενῶν, αἱ ἀνώμαλοι ψυχικαὶ των ἀντιδράσεις, αἱ ἐκδηλούμεναι ὡς ἀποτέλεσμα βαρείας χειρουργικῆς ἐπεμβάσεως ἢ νόσου

ήτις ώδήγησεν αυτούς εις την μονάδα έντατικής θεραπείας, ή ακόμη αυτή αύτη ή παραμονή των έντός τής μονάδος. Η αντιμετώπισις τής καταστάσεως εύρίσκειται κατά μέγα μέρος εις χείρας τής Άδελφής, τής όποιας ό κατασταλτικός και ψυχοθεραπευτικός ρόλος είναι πολλάκις πολύτιμος. Προς τούτο είναι αναγκαία ή στενή της έπαφή προς τον πάσχοντα και ή απόκτησις τής εκ μέρους του έμπιστοσύνης, δια να δυνηθή να έξουδετερώση την συχνά καταθλιπτική ή άγχώδη επίδρασιν του μηχανικού περιβάλλοντος τής μονάδος και τής συγχρόνου παρουσίας άλλων βαρέως πασχόντων, ένδεχομένως δέ και του θανάτου τινών έξ αυτών.

Προβλήματα δια την καλήν λειτουργίαν των μονάδων έντατικής θεραπείας είναι δυνατόν να δημιουργηθούν και εκ μέρους των πολλάκις άγωνιώντων και δυσκόλως ύποβαλλομένων εις τάξιν έπισκεπτών, προβλήματα όμως δυνατόν να προέλθουν και έξ αυτού του προσωπικού των μονάδων, εάν τούτο δέν εύρίσκειται εις τό πρέπον ύψος από άπόψεως τής έπιβαλλομένης ειδικής θεωρητικής και τεχνικής μορφώσεως, σωματικής άντοχής, ψυχραιμίας χαρακτήρος και άλλων αναγκαιούντων προσόντων, ως και από τής άπόψεως τής άπαραιτήτου άρμονικής συνεργασίας μεταξύ ίατρών και Άδελφών. Η κατάλληλος «βασική», «μεταβασική» και είτα «συνεχής εκπαίδευσις», των προοριζομένων δια τας μονάδας έντατικής θεραπείας Άδελφών, ή παροχή εις αυτάς έπαρκούς χρόνου άναπαύσεως, ό ακριβής καθορισμός των καθηκόντων των και ή έν γενει άρτία όργάνωσις τής εργασίας των, ως και άλλα ανάλογα μέτρα, δύνανται να έξουδετερώσουν τά αναφερθέντα προβλήματα.

Η συνοπτική αύτη ύπενθύμισις των λεχθέντων υπό τής Δίδος Δημητριάδου, άναφορικώς με τας μονάδας έντατικής θεραπείας, δέν δεικνύει μόνον την μεγάλην σημερινήν σημασίαν των, αλλά ύποδεικνύει και την ακόμη μεγαλυτέραν σημασίαν την όποιαν πρόκειται θεβαίως να αποκτήσουν εις τό μέλλον. Συνεπώς, θα είναι, νομίζομεν, σκόπιμον όπως ένδιαφερθούν περισσότεραι Άδελφαι δια την λειτουργίαν αυτών, ούτως ώστε, καταρτιζόμεναι καταλλή-

λως, να είναι εις θέσιν ν' άνταποκριθούν εις τας ανάγκας νέων τοιούτων μονάδων, αίτινες προβλέπονται ν' άναπτυχθούν εις τό μέλλον.

Έν συμπεράσματι, τας ήμέρας αυτές ήσχολήθημεν με τό θεωρητικόν μέρος τής όργανώσεως και διοικήσεως των νοσηλευτικών ύπηρεσιών, με τους διαφόρους τρόπους βελτιώσεως τής εργασίας μας και τά προβλήματα τά συναντώμενα κατά την διε-



Η άπονομή επάθλου εις την άπόφοιτον τής Σχολής Άδελφών του Εύαγγελισμού και Βοηθόν Διευθυνούσης Άδελφής του Θεραπευτηρίου «Ο Εύαγγελισμός» υπό του κ. Πήτερ Κρούν, γενικού Διευθυντού τής έν Ελλάδαδι Άμερικανικής Έταιρίας 3.Μ

ξαγωγήν τής εργασίας μας. Αναφορικώς προς τά τελευταία ταύτα κατά τας γενομένας συζητήσεις, ως και κατά την ειδικήν συνεδρίασιν των Διευθυνουσών Άδελφών, αί σύεδροι παρουσίασαν συγκεκριμένα προβλήματα άφορώντα τας συνθήκας εργασίας και διαβιώσεως, τους όρους άμοιβής και συνταξιοδοτήσεως, έντάξεως και βαθμολογικής εξέλιξεως, επιμορφώσεως και ειδι-

κεύσεως, ως και συνεργασίας, δεοντολογίας και κατοχυρώσεως του επαγγέλματος τῆς Ἀδελφῆς.

Τὰ προβλήματα, ὡς διευτυπώθησαν εἰς τὰ εἰδικὰ σημειώματα τῶν συνέδρων, θὰ μελετηθοῦν ἐκ νέου και θὰ συμπεριληφθοῦν εἰς τὰ γενικά πορίσματα και τὰς προτάσεις, αἱ ὁποῖαι θὰ σταλοῦν εἰς τὸ Ὑπουργεῖον Κοινωνικῶν Ὑπηρεσιῶν.

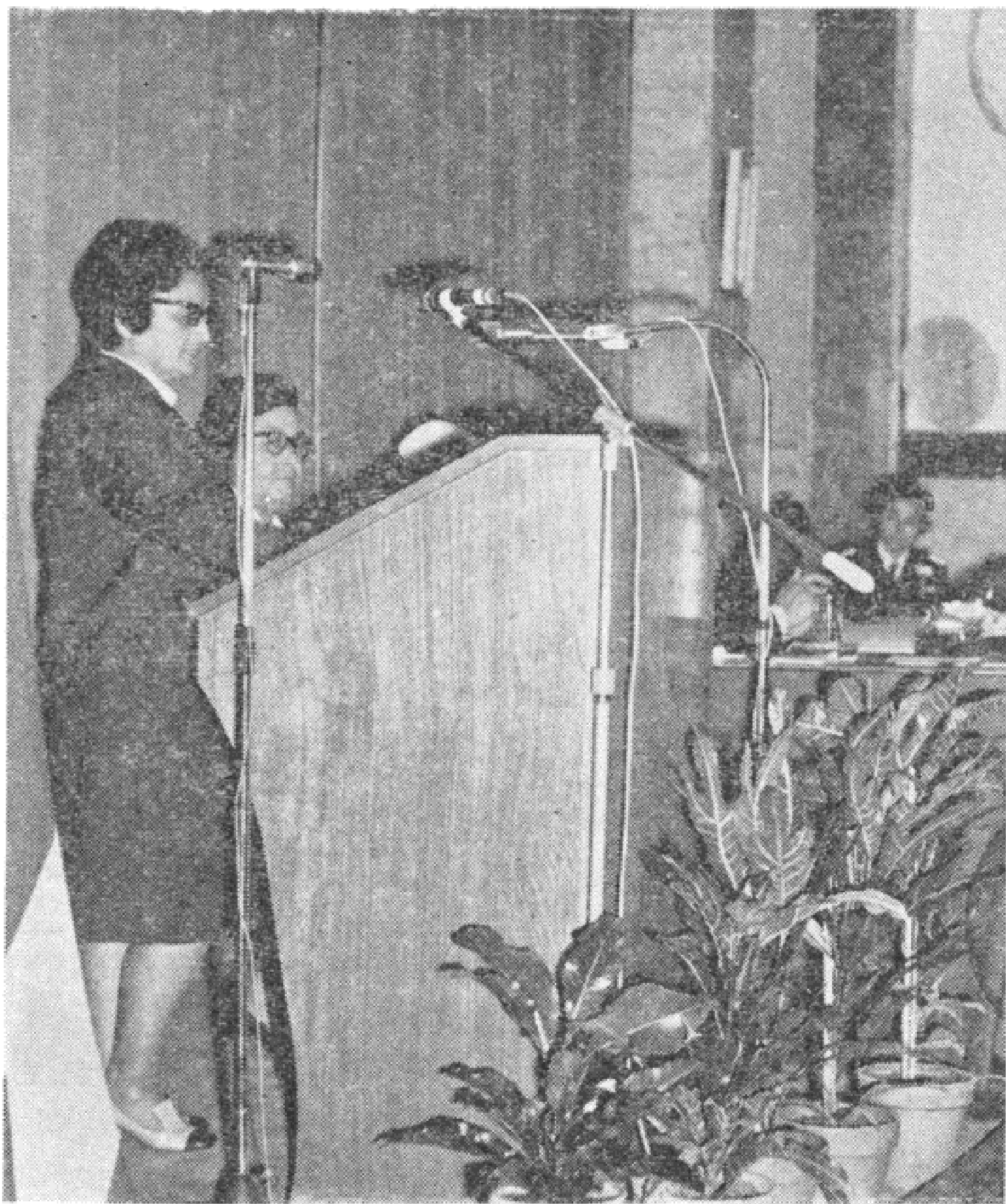
Ὅσον ἀφορᾷ τὰ προβλήματα ἐκεῖνα, τῶν ὁποίων ἡ λύσις ἐξαρτᾶται ἀπὸ ἡμᾶς, δὲν ὑπάρχει ἀμφιβολία ὅτι ὅλοι θὰ προσπαθήσωμεν νὰ τὰ ἀντιμετωπίσωμεν ἀποτελεσματικῶς. Τοῦτο ἐγγυᾶται ἡ ὠριμότης και ἀντικειμενικότης μετὰ τῆς ὁποίας ἐπεσημάνθησαν, ἐξετέθησαν και συνεζητήθησαν κατὰ τὴν διάρκειαν τοῦ Συνεδρίου.

Και ἤδη, ἀγαπηταὶ Συνάδελφοι, μετὴν συμπλήρωσιν τῆς συμπερασματικῆς ἀνασκοπήσεως τῶν θεμάτων τοῦ κύκλου ἐργασιῶν τοῦ Συνεδρίου μας, ἐφθάσαμεν εἰς τὸν ληκτικὸν του ἐπίλογον.

Ἄς μοῦ ἐπιτραπῆ νὰ τὸν ἐκφράσω μετὴν διαπίστωσιν τοῦ μεγάλου ἐνδιαφέροντος τῶν ὁμιλιῶν και τῶν συζητήσεων ὄλων τῶν συναδέλφων και μετὴν ἐκδήλωσιν χαρᾶς διὰ τὴν στενήν μας κατὰ τὰς ἡμέρας αὐτὰς ἐπαφήν και διὰ τὴν ὠραίαν συνεργασίαν.

Ὅταν πρὸ διετίας ἔληγε τό —πράγματι πολὺ ἐπιτυχές— δεῦτερον Συνέδριόν μας εἰς τὰς Ἀθήνας, εἶχαμεν ἐκφράσει τὴν εὐχὴν νὰ ἔχη τὸ ἐπόμενον μεγαλυτέραν ἀκόμη ἐπιτυχίαν και νὰ εὕρη τὸ Σῶμα μας πλουσιώτερον εἰς μέλη και πτωχότερον εἰς προβλήματα, τουλάχιστον ζωτικά. Ἡ εὐχὴ ὡς πρὸς τὴν ἐπιτυχίαν τοῦ Συνεδρίου μας

νομίζω ἐξεπληρώθη. Ἄς τὴν ἐπαναλάβωμεν συντροφευμένην μετὴν ἐλπίδα και δι' ὅσα ἀναμένουν τὴν λύσιν προβλήματά μας.



Ἡ κ. Α. Τσιτουρίδου — Καραβίδα Προϊσταμένη τοῦ Τμήματος Ἐκπαιδεύσεως Νοσοκόμων Ὑπουργεῖου Κοινωνικῶν Ὑπηρεσιῶν, προσφωνοῦσα τὰς Συνέδρους

Και εἶναι βεβαίως πολλά. Ἡ εὐχὴ μας ὁμως δὲν εἶναι ἀστήρικτος. Οἱ οἰωνοὶ εἶναι καλοί.

